

BULETIN INFORMATIV 2018
informații de interes public comunicate din oficiu de
S.C. COMPANIA REGIONALA DE APA BACAU S.A.,
conform Legii nr. 544/2001 privind liberul acces la informațiile de interes public

1. Actele normative care reglementează organizarea și funcționarea societății:

- Legea nr. 51/2006 – “Legea serviciilor comunitare de utilități publice” și Legea nr. 246/2006 “Legea serviciului de alimentare cu apă și de canalizare”;
- Ordonanța de Urgență a Guvernului nr. 13/2008 pentru modificarea Legii 51/2006 și Legii 241/2006;
- Legea nr. 15/1990 privind reorganizarea unităților economice de stat în regiile autonome și societăți comerciale;
- Legea nr. 458/2002 privind calitatea apei potabile;
- Hotărârea Guvernului nr. 348/1993 privind contorizarea apei și a energiei termice la populație, instituții publice și agenți economici;
- Ordinul MLPAT nr. 29/N/1993 pentru aprobarea Normativului - cadru privind contorizarea apei și a energiei termice la populație, instituții publice și agenți economici;
- Ordinul 88 din 20.03.2007 pentru aprobarea Regulamentului - cadru al serviciului de alimentare cu apă de canalizare;
- Ordinul 89 din 20.03.2007 pentru aprobarea Caietului de sarcini - cadru al serviciului de alimentare cu apă și de canalizare;
- Ordinul 90 din 20.03.2007 pentru aprobarea Contractului - cadru de furnizare/prestare a serviciului de alimentare cu apă și de canalizare.

2. COORDONATE DE CONTACT

Denumire: S.C. COMPANIA REGIONALĂ DE APĂ BACĂU S.A.

Sediul central: Bacău, Str. Henri Coandă, nr. 2, cod poștal 600302

Punct de lucru: Bacău, str. Narciselor, nr. 14, cod poștal 600310

Puncte de lucru:

1. Denumire: **Sectia Statia de Tratare Darmanesti**

Adresa: **Darmanesti, Str. Trotusului 1A**

2. Denumire: **Secția Moinești**

Adresa: **Moinești, str. C.D. Gherea, nr.7**

3. Denumire: **Secția Dărmănești**

Adresa: **Dărmănești**

4. Denumire: **Secția Buhuși**

Adresa: **Buhuși, str. Nicolae Balcescu, nr.4**

5. Denumire: **Secția Târgu Ocna**

Adresa: **Târgu Ocna, str. Costache Negri, Bl.G 2, Sc.A, Ap.3**

Numere de telefon:

Sediul Central – secretariat	0234/208801 sau 0234/208802
------------------------------	-----------------------------------

Punct de lucru: Bacău, str. Narciselor, nr. 14, cod poștal 600310	0372/401301
Call-Center	0372/401301
Puncte de lucru, astfel: <ul style="list-style-type: none"> • Secția Stație de Tratare Dărmănești • Secția Moinești • Secția Buhuși • Secția Tîrgu Ocna 	0234/356579 0234/367374 0234/262849 0234/340335
Dispecerate, astfel: <ul style="list-style-type: none"> • Dispecerat pentru zona de operare „Municipiul Bacău” • Dispecerat pentru zona de operare „Secția Stație Tratare Dărmănești” • Dispecerat pentru zona de operare „Secția Moinești” • Dispecerat pentru zona de operare „Secția Buhuși” • Dispecerat pentru zona de operare „Secția Târgu Ocna” • Dispecerat pentru zona de operare „Secția Dărmănești” 	0372/401301 0234/356579 0234/356579 0234/356579 0234/356579 0234/356579

Numere fax:

Sediul Central – secretariat	0234/551175 0234/588292
Puncte de lucru: <ul style="list-style-type: none"> • Secția Stație de Tratare Dărmănești • Secția Moinești • Secția Buhuși • Secția Târgu Ocna 	0234/356579 0234/361618 0372/895632 0372/895629

PROGRAMUL DE AUDIENȚE

Persoana din conducerea S.C. C.R.A.B. S.A.	Ziua	Între orele
Director General	Miercuri	10 ³⁰ – 12 ³⁰
Director General Adjunct	Marți	9 ⁰⁰ – 11 ⁰⁰
Director Tehnic	Joi	9 ⁰⁰ – 11 ⁰⁰

PROGRAM DE LUCRU AL S.C. C.R.A.B. S.A.

Loc de muncă/Perioada	Între orele
PROGRAM DE LUCRU GENERAL	
De luni până vineri	8 ⁰⁰ – 16 ⁰⁰

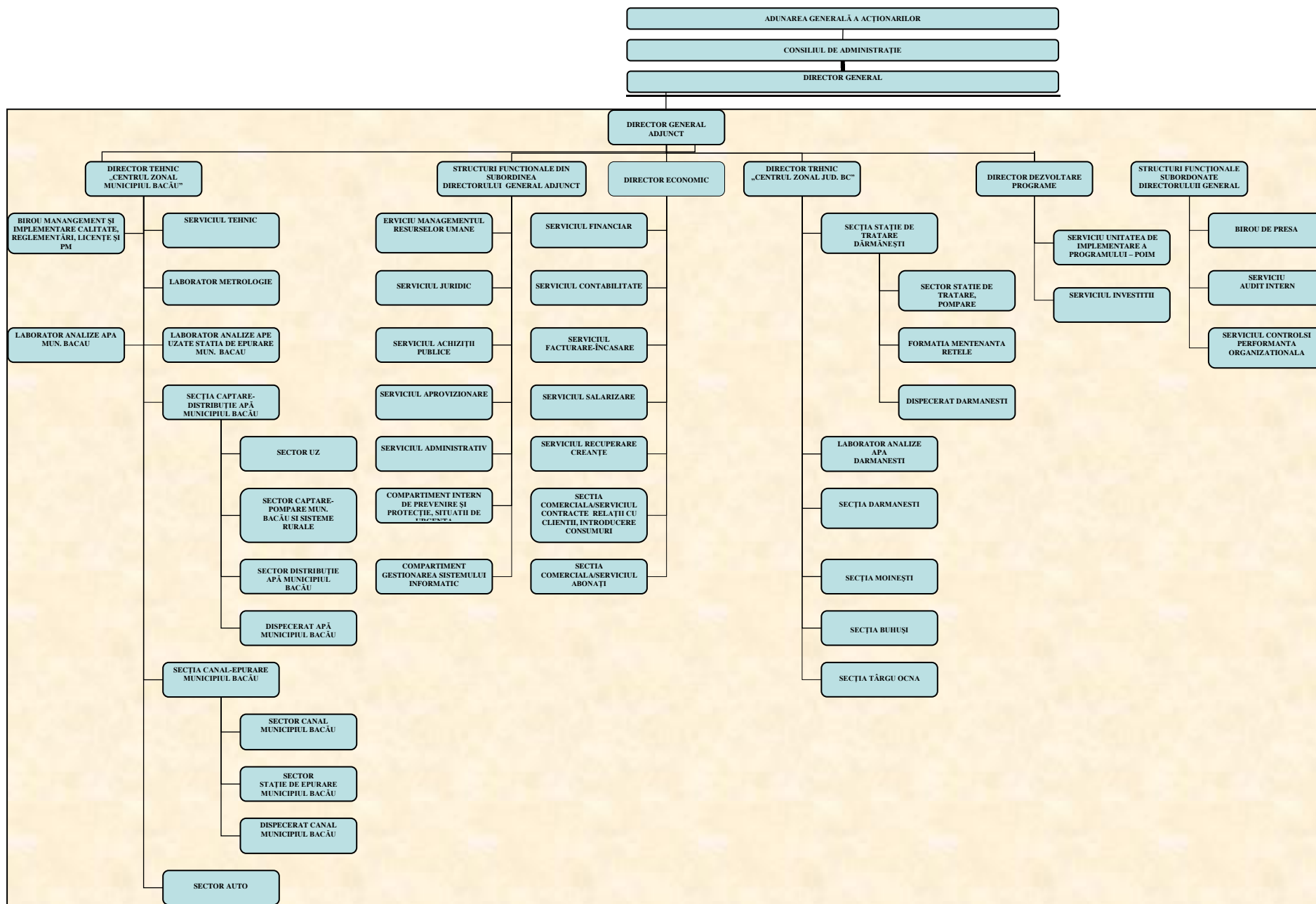
PROGRAM DE LUCRU SPECIFIC PENTRU DISPECERATE ȘI ECHIBE DE INTERVENȚIE	
<p>Dispecerate, astfel:</p> <ul style="list-style-type: none"> • Dispecerat pentru zona de operare „Municipiul Bacău”, inclusiv sâmbăta și duminica • Dispecerat pentru zona de operare „Secția Stația de Tratare Dărmănești”, inclusiv sâmbăta și duminica • Dispecerat pentru zona de operare „Secția Moinești”, inclusiv sâmbăta și duminica • Dispecerat pentru zona de operare „Secția Buhuși”, inclusiv sâmbăta și duminica • Dispecerat pentru zona de operare „Secția Târgu Ocna”, inclusiv sâmbăta și duminica • Dispecerat pentru zona de operare „Secția Dărmănești” 	<p>Permanent</p> <p>Permanent</p> <p>Permanent</p> <p>Permanent</p> <p>Permanent</p> <p>Permanent</p>
<p>Echipe de intervenție:</p> <ul style="list-style-type: none"> • pentru zona de operare „Municipiul Bacău”, inclusiv sâmbăta și duminica, astfel: <ul style="list-style-type: none"> - schimbul I (manevrare vană „Aviatori” pentru reglare debit și presiune apă) - schimbul I - schimbul II <p>pentru zona de operare „Secția Stația de Tratare Dărmănești”</p> <ul style="list-style-type: none"> - schimbul I luni -vineri - schimbul II luni -vineri - schimbul III luni –vineri sâmbăta și duminica <ul style="list-style-type: none"> • pentru zona de operare „Secția Moinești” <ul style="list-style-type: none"> - schimbul I luni -vineri 	<p>5⁰⁰ – 13⁰⁰</p> <p>7⁰⁰ – 15⁰⁰</p> <p>15⁰⁰ – 23⁰⁰</p> <p>7⁰⁰ – 15⁰⁰</p> <p>la solicitare</p> <p>la solicitare</p> <p>la solicitare</p> <p>8⁰⁰ – 16⁰⁰</p>

- schimbul II	luni -vineri	la solicitare
- schimbul III	luni –vineri sâmbăta și duminica	la solicitare la solicitare
• pentru zona de operare „Secția Buhuși”		
- schimbul I	luni -vineri	8 ⁰⁰ – 16 ⁰⁰
- schimbul II	luni -vineri	la solicitare
- schimbul III	luni –vineri sâmbăta și duminica	la solicitare la solicitare
• pentru zona de operare „Secția Târgu Ocna”		
- schimbul I	luni -vineri	8 ⁰⁰ – 16 ⁰⁰
- schimbul II	luni -vineri	la solicitare
- schimbul III	luni –vineri sâmbăta și duminica	la solicitare la solicitare
• pentru zona de operare „Secția Dărmănești”		
- schimbul I	luni -vineri	8 ⁰⁰ – 16 ⁰⁰
- schimbul II	luni -vineri	la solicitare
- schimbul III	luni –vineri sâmbăta și duminica	la solicitare la solicitare
Centrele de încasări:		
• pentru zona de operare Municipiul Bacău: - Centrul „9 Mai”	luni-vineri	9 ⁰⁰ – 17 ⁰⁰

PROGRAM DE LUCRU SPECIFIC PENTRU ALTE TIPURI DE ACTIVITĂȚI	
SEDIUL CENTRAL	
Sediu central al S.C. C.R.A.B. S.A., de luni până vineri	8 ⁰⁰ – 16 ⁰⁰
Serviciul Contracte, Relații cu Clientii Municipiul Bacău, Dărmănești și Sisteme Rurale (Săucești, Mărgineni, Hemeiuș, Faraoni, Filipești, Prăjești, Tătăraști, Traian, Cleja, Tamași) de luni până vineri	8 ⁰⁰ – 16 ⁰⁰

Serviciul Tehnic de luni până vineri	8 ⁰⁰ – 16 ⁰⁰
PUNCT DE LUCRU SECȚIA MOINEȘTI	
pentru relații cu clienții – Contracte, Relații cu Clientii Moinești și Sisteme Rurale (Ardeoani, Poduri și Măgirești), de luni până vineri	8 ⁰⁰ – 16 ⁰⁰
PUNCT DE LUCRU SECȚIA BUHUȘI	
pentru relații cu clienții – Contracte, Relații cu Clientii Buhuși, de luni până vineri	8 ⁰⁰ – 16 ⁰⁰
PUNCT DE LUCRU TÂRGU OCNA	
pentru relații cu clienții – Contracte, Relații cu Clientii Tg. Ocna și Sisteme Rurale (Stefan cel Mare, Cotofănești, Casin, Dofteana), de luni până vineri	8 ⁰⁰ – 16 ⁰⁰

3. Structura organizatorică



4. Conducerea societatii

Organul de conducere al societății este Adunarea generală a acționarilor (A.G.A). A.G.A. decide asupra activității societății și stabilește politica ei economică și comercială.

Acționarii S.C. COMPANIA REGIONALĂ DE APĂ S.A. sunt:

1. Municipiul Bacău, prin Consiliul Local Bacău;
2. Județul Bacău, prin Consiliul Județean Bacău;
3. Municipiul Moinești, prin Consiliul Local Moinești;
4. Orașul Dărmănești, prin Consiliul Local Dărmănești;
5. Comuna Agăș, prin Consiliul Local Agăș;
6. Comuna Balcani, prin Consiliul Local Balcani;
7. Comuna Berești Tazlău, prin Consiliul Local Berești Tazlău;
8. Comuna Berzunți, prin Consiliul Local Berzunți;
9. Comuna Brusturoasa, prin Consiliul Local Brusturoasa;
10. Comuna Cașin, prin Consiliul Local Cașin;
11. Comuna Colonești, prin Consiliul Local Colonești;
12. Comuna Corbasca, prin Consiliul Local Corbasca;
13. Comuna Coțofănești, prin Consiliul Local Coțofănești;
14. Comuna Dămieniști, prin Consiliul Local Dămieniști;
15. Comuna Dealu Morii, prin Consiliul Local Dealu Morii;
16. Comuna Dofteana, prin Consiliul Local Dofteana;
17. Comuna Faraoani, prin Consiliul Local Faraoani;
18. Comuna Filipești, prin Consiliul Local Filipești;
19. Comuna Găiceana, prin Consiliul Local Găiceana;
20. Comuna Hemeiuș, prin Consiliul Local Hemeiuș;
21. Comuna Izvoru Berheciului, prin Consiliul Local Izvoru Berheciului;
22. Comuna Letea Veche, prin Consiliul Local Letea Veche;
23. Comuna Lipova, prin Consiliul Local Lipova;
24. Comuna Mănăstirea Cașin, prin Consiliul Local Mănăstirea Cașin;
25. Comuna Motoșeni, prin Consiliul Local Motoșeni;
26. Comuna Nicolae Bălcescu, prin Consiliul Local Nicolae Bălcescu;
27. Comuna Palanca, prin Consiliul Local Palanca;
28. Comuna Parincea, prin Consiliul Local Parincea;
29. Comuna Pîrgărești, prin Consiliul Local Pîrgărești;
30. Comuna Plopana, prin Consiliul Local Plopana;
31. Comuna Poduri, prin Consiliul Local Poduri;
32. Comuna Răcăciuni, prin Consiliul Local Răcăciuni;
33. Comuna Răchitoasa, prin Consiliul Local Răchitoasa;
34. Comuna Sărata, prin Consiliul Local Sărata;
35. Comuna Sănduleni, prin Consiliul Local Sănduleni;
36. Comuna Scorțeni, prin Consiliul Local Scorțeni;
37. Comuna Secuieni, prin Consiliul Local Secuieni;

38. Comuna Solonț, prin Consiliul Local Solonț;
39. Comuna Stănișești, prin Consiliul Local Stănișești;
40. Comuna Ștefan cel Mare, prin Consiliul Local Ștefan cel Mare;
41. Comuna Strugari, prin Consiliul Local Strugari;
42. Comuna Tătăraști, prin Consiliul Local Tătăraști;
43. Comuna Târgu Trotuș, prin Consiliul Local Târgu Trotuș;
44. Comuna Traian, prin Consiliul Local Traian;
45. Comuna Ungureni, prin Consiliul Local Ungureni;
46. Comuna Vultureni, prin Consiliul Local Vultureni;
47. Orașul Târgu Ocna, prin Consiliul Local Târgu Ocna;
48. Comuna Ardeoani, prin Consiliul Local Ardeoani;
49. Comuna Măgirești, prin Consiliul Local Măgirești;
50. Comuna Mărgineni, prin Consiliul Local Mărgineni;
51. Comuna Prăjești, prin Consiliul Local Prăjești;
52. Comuna Buciumi, prin Consiliul Local Buciumi;
53. Orașul Buhuși, prin Consiliul Local Buhuși;
54. Comuna Bârsănești, prin Consiliul Local Bârsănești;
55. Comuna Blăgești, prin Consiliul Local Blăgești;
56. Comuna Căiuți, prin Consiliul Local Căiuți;
57. Comuna Cleja, prin Consiliul Local Cleja;
58. Comuna Gârleni, prin Consiliul Local Gârleni;
59. Comuna Gioseni, prin Consiliul Local Gioseni;
60. Comuna Gura Văii, prin Consiliul Local Gura Văii;
61. Comuna Livezi, prin Consiliul Local Livezi;
62. Comuna Luizi Călugăra, prin Consiliul Local Luizi Călugăra;
63. Comuna Orbeni, prin Consiliul Local Orbeni;
64. Comuna Pîrjol, prin Consiliul Local Pîrjol;
65. Comuna Racova, prin Consiliul Local Racova;
66. Comuna Săucești, prin Consiliul Local Săucești;
67. Comuna Tamași, prin Consiliul Local Tamași;
68. Comuna Valea Seacă, prin Consiliul Valea Seacă;
69. Comuna Zemeș, prin Consiliul Local Zemeș;
70. Comuna Măgura, prin Consiliul Local Măgura.

Adunările generale ale acționarilor sunt ordinare și extraordinare.

Adunarea generală ordinară a acționarilor are, în principal, următoarele atribuții:

- a)** aprobă strategia globală de dezvoltare și modernizare a societății;
- b)** aprobă structura organizatorică a societății;
- c)** numește și revocă membrii Consiliului de administrație, stabilește limitele de competență ale acestora, se pronunță asupra gestiunii și îi descarcă de aceasta;
- d)** discută, aprobă și modifică situațiile financiare anuale, pe baza rapoartelor Consiliului de administrație și auditorilor financiari;

e) hotărăște cu privire la alocarea profitului net, prin reinvestirea sau alocarea sa la fondul IID, conform prevederilor OUG nr. 198/2005 – privind constituirea, alimentarea și utilizarea Fondului de întreținere, înlocuire și dezvoltare pentru proiectele de dezvoltare a infrastructurii serviciilor publice care beneficiază de asistență financiară nerambursabilă din partea Uniunii Europene;

f) stabilește bugetul de venituri și cheltuieli, precum și hotărăște asupra programului de activitate și strategiei propuse de către Consiliul de Administrație pentru exercițiul financiar următor; Adunarea Generală a Acționarilor poate hotărî asupra programului de activitate și a strategiei doar după ce acestea au primit avizul conform favorabil din partea „ADIB” - Bacău, iar asupra bugetului pe anul următor doar cu respectarea programului de activități și strategiei avizate conform de către „ADIB” – Bacău.

g) hotărăște cu privire la contractarea de împrumuturi bancare pe termen lung;

h) hotărăște cu privire la ipotecarea, închirierea sau dizolvarea uneia sau mai multor unități ale societății, în conformitate cu prevederile legale;

i) stabilește, respectiv modifică remunerația cuvenită membrilor Consiliului de Administrație, conform legii;

j) hotărăște asupra oricăror probleme care intră în competența sa, potrivit legii și altor probleme înscrise la ordinea de zi;

k) aprobă Planul de administrare elaborat de Consiliul de Administrație, cuprinzând strategia de administrare pe perioada mandatului acestuia și decide completarea sau revizuirea Planului de administrare elaborat de Consiliul de Administrație.

Adunarea generală extraordinară a acționarilor are, în principal, următoarele atribuții:

a) schimbarea formei juridice a societății, cu respectarea interdicției prevăzută la art. 2 alin. 4 din Actul Constitutiv;

b) schimbarea obiectului de activitate al societății, cu respectarea interdicției prevăzută la art. 5 alin. 6 din Actul Constitutiv;

c) mutarea sediului societății;

d) aprobă înființarea sau desființarea unor filiale, sucursale, sedii secundare sau puncte de lucru, cu respectarea interdicției prevăzută la art. 3 alin. 2 din Actul Constitutiv;

e) aprobă majorarea capitalului social și stabilește condițiile efectuării acestei operațiuni;

f) aprobă reducerea capitalului social sau reîntregirea lui, prin orice formă permisă de lege;

g) aprobă fuziunea cu alte societăți sau divizarea societății sau dizolvarea anticipată a societății, constituirea de noi persoane juridice sau asocierea cu alte persoane juridice, cu avizul prealabil al BERD și în conformitate cu art. 12 alin. 2 lit. g din Actul Constitutiv;

h) aprobă dizolvarea anticipată a societății. Această atribuțiune este valabilă după încetarea Contractului de delegare;

i) aprobă orice modificări ale Actului Constitutiv survenite pe parcursul activității societății și aprobă orice alte hotărâri pentru care este cerută aprobarea Adunării Generale Extraordinare a Acționarilor, cu respectarea avizului acordat de „ADIB” – Bacău;

j) aprobă modificările survenite la Contractul de Delegare a serviciilor;

k) controlează executarea obligațiilor rezultate din Contractul de Delegare a gestiunii serviciilor, de către părțile contractante.

Societatea este administrată în sistem unitar, de către un Consiliu de administrație.

Consiliul de administrație este condus de președinte. Președintele consiliului de administrație nu poate fi și Directorul general al societății.

Consiliul de administrație are, în principal, următoarele atribuții:

- a) propune structura organizatorică a societății (ROF);
- b) pregătește documentația necesară desfășurării Adunărilor Generale ale Acționarilor;
- c) duce la îndeplinire hotărârile Adunărilor generale ale acționarilor;
- d) asigură gestionarea și coordonarea societății;
- e) prezintă Adunării generale a acționarilor, situația economică și financiară a societății, precum și raportul de activitate anual;
- f) aprobă Regulamentul Intern al societății;
- g) supune aprobării Adunării generale a acționarilor, în termen de cel mult 5 luni de la încheierea exercițiului financiar, raportul cu privire la situația financiară anuală și contul de profit și pierderi pentru anul precedent, precum și proiectul bugetului de venituri și cheltuieli al societății pentru anul în curs;
- h) convoacă adunările generale extraordinare ale acționarilor, ori de câte ori este nevoie;
- i) avizează programele de dezvoltare și de investiții;
- j) aprobă programul anual de reparații curente și capitale;
- k) mandatează negocierea Contractului colectiv de muncă al societății;
- l) propune și aprobă tarife pentru alte servicii prestate, altele decât cele pentru apa potabilă și canal-epurare;
- m) aprobă scoaterea din funcțiune și casarea mijloacelor fixe și a obiectelor de inventar, care nu sunt de natura domeniului public, conform legislației în vigoare;
- n) propune Adunării generale a acționarilor membrii Consiliului de Administrație, cu selectarea / evaluarea în prealabil a acestora și recomandarea făcută de Comitetul de nominalizare din cadrul Consiliului de Administrație;
- o) poate constitui Comitete consultative în condițiile legii;
- p) aprobă efectuarea selecției candidaților propuși pentru funcțiile de administratori, de către un expert independent persoană fizică / juridică specializată în recrutarea resurselor umane;
- q) elaborează și prezintă, în termen de 90 (nouăzeci) de zile de la data numirii sale, spre aprobare, Adunării generale ordinare a acționarilor, planul de administrare care include strategia de administrare pe durata mandatului Consiliului de administrație;
- r) convoacă Adunarea generală ordinară a acționarilor pentru numirea unor noi administratori, în situația în care planul de administrare revizuit nu e aprobat de Adunarea generală a acționarilor;
- s) prezintă semestrial Adunării generale a acționarilor, un raport asupra activității de administrare, care include și informații referitoare la execuția contractului de mandat al Directorului General, detalii cu privire la activitățile operaționale, la performanțele financiare ale societății și la raportările contabile semestriale ale societății;
- t) analizează și aprobă raportul trimestrial depus și prezentat de Directorul General, privind execuția mandatului acestuia;
- u) aprobă planul de management elaborat de Directorul General pentru durata mandatului și pentru primul an de mandat, putând dispune completarea sau revizuirea acestuia; poate numi un nou Director General în termen de 60 (șaizeci) de zile, în cazul în care planul de management revizuit al acestuia nu este aprobat de Consiliul de administrație; are atribuții de evaluare a activității Directorului General;
- v) îndeplinește orice alte atribuții și are toate competențele stabilite prin lege și prin hotărârile Adunărilor generale ale acționarilor.

Conducerea curentă a societății este asigurată de Directorul general.

În realizarea activității de conducere, Directorul General are în subordine:

- Directorul General Adjunct;

- Șefii structurilor funcționale.

Directorul General are, în principal, următoarele atribuții:

- reprezintă societatea în raporturile cu terții;
- aplică strategia și politicile de dezvoltare ale societății, propuse de Consiliul de administrație și aprobate de Adunarea generală a acționarilor, respectând cerințele politicii integrate calitate – mediu - sănătate și securitate ocupațională;
- negociază și semnează în condițiile legii, contractele individuale de muncă;
- angajează, promovează și concediază personalul salariat al societății, în condițiile legii;
- stabilește competențele, atribuțiile, îndatoririle și responsabilitățile personalului societății, pe compartimentele funcționale și de producție;
- aprobă operațiunile de vânzare și cumpărare de bunuri, potrivit competențelor legale;
- împuternicește directorul general adjunct, directorii executivi și orice altă persoană să execute orice atribuții din sfera sa de competență;
- numește, suspendă sau revocă directorii executivi, cu avizul Consiliului de Administrație;
- rezolvă orice altă problemă dată în competența sa de către Consiliul de administrație, în condițiile legii sau a prevederilor legale aplicabile;
- în exercitarea atribuțiilor sale, Directorul general emite decizii și poate delega o parte din atribuțiile sale altor salariați;
- este răspunzător, în condițiile legii, pentru modul de îndeplinire a îndatoririlor sale legate de obligațiile rezultate din contractul de mandat. Remunerația Directorului General este stabilită de Consiliul de administrație, în conformitate cu prevederile OUG 109/2011 – privind guvernarea corporativă a întreprinderilor publice.

Directorul General Adjunct este subordonat Directorului general al societății, și prin delegare de autoritate și competență, conduce și coordonează direct activitatea Directorului Tehnic, Directorului Economic și Directorului Dezvoltare Programe, precum și a structurilor din subordine.

Directorul Tehnic Bacău este subordonat Directorului General Adjunct al societății, și prin delegare de autoritate și competență, asigură conducerea și coordonarea activității tehnice a societății.

Directorul Economic este subordonat Directorului General Adjunct al societății, și prin delegare de autoritate și competență, coordonează, controlează și răspunde de activitatea financiar-contabilă a societății, cu respectarea disciplinei financiare, asigurarea integrității patrimoniului societății, în conformitate cu legislația în vigoare, de activitatea de recuperare a creanțelor, de activitatea de contractare cu utilizatorii de prestații ai societății și de activitatea Serviciului Abonați.

Directorul Dezvoltare Programe este subordonat Directorului General Adjunct al societății, și prin delegare de autoritate și competență, asigură conducerea și coordonarea activităților aferente Programului Operational Infrastructura Mare 2014-2020 (POIM) și a Serviciului Investiții.

ATRIBUȚIILE DEPARTAMENTELOR

☑ DIN SUBORDINEA DIRECTORULUI GENERAL

Birou de presă

Asigură monitorizarea știrilor, informațiilor, articolelor, comentariilor, emisiunilor despre activitatea societății; intermedierea unor declarații, interviuri oferind toate informațiile publice referitoare la activitatea societății.

Serviciul Audit Intern

Efectuează activități de audit intern pentru a evalua dacă sistemele de management financiar și control ale societății sunt transparente și sunt conforme cu normele de legalitate, regularitate, economicitate, eficiență și eficacitate.

Serviciul Control și Performanță Organizațională

Elaborează, documentează, verifică și îmbunătățește Sistemul de control intern/managerial din cadrul societății.

Verifică respectarea prevederilor legale și a reglementărilor interne cu privire la existența, integritatea, păstrarea și utilizarea mijloacelor și resurselor, deținute cu orice titlu și modul de reflectare a acestora în evidența contabilă.

DIN SUBORDINEA DIRECTORULUI GENERAL ADJUNCT

Compartimentul Gestionarea Sistemului Informatic

Asigură gestionarea rețelei de calculatoare a societății, coordonează activitatea de implementare și exploatare a programelor informatice necesare desfășurării activității societății.

Compartiment Intern de Prevenire și Protecție, Situații de Urgență

Asigură planificarea, organizarea și mijloacele de prevenire și protecție în cadrul S.C. C.R.A.B. S.A., în conformitate cu prevederile legale în vigoare referitoare la sănătatea, securitatea în muncă, protecția civilă și apărarea împotriva incendiilor.

Serviciul Managementul Resurselor Umane

Gestionează resursele umane, asigurând integrarea managementului resursei umane în managementul general al S.C. C.R.A.B. S.A.;

Serviciul Juridic

Asigură reprezentarea intereselor S.C. C.R.A.B. S.A. în fața instanțelor judecătorești și a altor organe de jurisdicție, respectarea dispozițiilor legale, asistență juridică de specialitate.

Serviciul Achiziții Publice

Asigură aplicarea procedurilor de achiziție publică pentru S.C. C.R.A.B. S.A., în conformitate cu legislația în vigoare.

Serviciul Aprovizionare

Asigură și urmărește realizarea aprovizionării cu materii prime și materiale, combustibili, utilaje, instalații, piese de schimb necesare desfășurării în bune condiții a activității societății.

Serviciul Administrativ

Asigură și răspunde de administrarea clădirilor societății; asigură activitatea de secretariat la nivelul societății, distribuie corespondența internă a societății; organizează, administrează și gestionează arhiva societății;

DIN SUBORDINEA DIRECTORULUI TEHNIC

Birou Management și Implementare Calitate, Reglementări, Licențe și Protecția Mediului

Realizează și răspunde de elaborarea, implementarea, monitorizarea Sistemului de management al calității, conform standardului SR RN ISO 9001:2008; realizează și răspunde de atribuțiile privind protecția mediului și sănătatea publică.

Serviciul Tehnic

- întocmește, eliberează și ține evidența avizelor de branșare, racordare la rețelele de apă și canal; întocmește și eliberează avizele de amplasament conform documentațiilor tehnice;
- coordonează și îndrumă activitatea energetică la nivelul societății;
- realizează programul de revizii și reparații a mijloacelor fixe din dotarea societății.
- asigură și răspunde de monitorizarea proceselor SCADA asociate Sectorului Captare – Pompare Municipiul Bacău, Stației de Tratare Barați, Stației de Epurare Municipiul Bacău; (SCADA = sistem automat de control și achiziție de date).

Laboratorul Metrologie

Asigură verificarea metrologică a contoarelor de apă la termenele scadente, pentru zona de operare a Municipiului Bacău;

Laborator Analize Apă Municipiul Bacău

Analizează, verifică și asigură calitatea apei potabile pentru zona de operare Municipiul Bacău.

Laborator Analize Ape Uzate Stația de Epurare Municipiul Bacău

Asigură efectuarea curentă a analizelor de laborator și a determinărilor tehnologice pentru urmărirea și corectarea parametrilor și indicatorilor de calitate ai apei uzate deversate în emisar;

Secția Captare - Distribuție Apă Municipiul Bacău

- Prin Sectorul Uz și Captare - Pompare Municipiul Bacău și Sisteme Rurale (Captare - Pompare Gherăiești și Captare - Pompare Mărgineni) se realizează:
 - activitatea de captare a apei brute din sursele de apă de suprafață și subterană;
 - tratarea apei brute până la încadrarea în parametrii de potabilitate stabiliți prin legislația și standardele în vigoare;
 - transportul apei potabile până la punctele de alimentare ale abonaților.
 - transportul, înmagazinarea și distribuția apei potabile la utilizatorii din zona rurală, respectiv comuna Traian, comuna Filipești, comuna Tătărești, comuna Faraoni, comuna Prăjești, comuna Cleja, comuna Tamași;
- Prin Sectorul Distribuție Apă Municipiul Bacău se asigură distribuirea apei potabile la consumatorii de pe raza Municipiului Bacău, precum și remedierea defecțiunilor și avariilor apărute în rețeaua de distribuție.

Dispecerat Apă – Canal Municipiul Bacău

Primește, înregistrează și rezolvă toate reclamațiile telefonice primite de la utilizatorii aflați pe raza Municipiului Bacău, datele privind alimentarea cu apă și canalizarea, comunică factorilor interesați situațiile deosebite, avariile, întreruperile accidentale sau programate, controlează, coordonează și monitorizează datele și funcționarea întregului sistem, coordonează activitatea de urgență cu caracter permanent.

Secția Canal-Epurare Municipiul Bacău

- Sectorul Canal Municipiul Bacău asigură preluarea și transportul apelor uzate menajere, industriale și meteorice în rețeaua publică de canalizare precum și întreținerea acestora în stare normală de funcționare, de pe raza Municipiului Bacău. Pe bază de comandă, execută prestații de vidanjarie la agenții economici și particulari.
- Stația Serbănești asigură pomparea apei uzate menajere, colectate din cartierul Șerbănești, în rețeaua de canalizare a municipiului Bacău.
- Sectorul Stația de Epurare Municipiul Bacău asigură epurarea apelor uzate menajere, industriale și a apelor meteorice și evacuarea nămolului rezultat, în condițiile tehnice, de calitate și de protecție a mediului, prevăzute de legislația în vigoare, de pe raza Municipiului Bacău;

Sector Auto

- Coloana Auto asigură gestionarea parcului de mijloace de transport, utilaje, autospeciale și a personalul aferent.

Secția Stație de Tratare Dărmănești

Din obiectul de activitate al societății, Secția Stație de Tratare Dărmănești răspunde de activitățile referitoare la captarea apei brute, tratarea apei brute, transportul și distribuția apei.

Laborator Analize Apă Dărmănești

Analizează, verifică și asigură calitatea apei potabile la nivelul Stației de Tratare Dărmănești.

Secția Moinești, unitate de producție fără personalitate juridică, este subordonată:

- Directorului General Adjunct în probleme de strategie și acțiuni de anvergură;
- Directorului Tehnic în probleme tehnice și de producție;

Zona de operare a secției este orașul Moinești și comunele arondate, respectiv comuna Poduri, comuna Măgurești și comuna Ardeoani.

Șeful Secției Moinești este direct subordonat Directorului Tehnic, și prin delegare de autoritate și competență, coordonează, controlează și răspunde de întreaga activitate a Secției Moinești.

Compartimentele organizatorice de producție ale Secției Moinești sunt:

- Sector Distribuție Apă
- Sector Canal – Epurare

Secția Moinești răspunde de activitățile referitoare la:

- înmagazinarea, transportul și distribuția apei potabile la utilizatorii din zona de operare;
- branșarea noilor utilizatori la rețeaua de alimentare cu apă potabilă din zona de operare;
- asigurarea funcționării permanente a sistemului public de alimentare cu apă din zona de operare;
- colectarea apelor uzate pentru zona de operare;
- epurarea/tratarea apelor uzate pentru zona de operare;
- exploatarea și întreținerea rețelei de canalizare a apei uzate pentru zona de operare.

Secția Dărmănești, unitate de producție fără personalitate juridică, este subordonată:

- Directorului General Adjunct în probleme de strategie și acțiuni de anvergură;
- Directorului Tehnic în probleme tehnice și de producție;

Zona de operare a secției este orașul Dărmănești.

Șeful Secției Dărmănești este direct subordonat Directorului Tehnic, și prin delegare de autoritate și competență, coordonează, controlează și răspunde de întreaga activitate a Secției Dărmănești.

Compartimentele organizatorice de producție ale Secției Dărmănești sunt:

- Sector Distribuție Apă
- Sector Canal – Epurare

Secția Dărmănești răspunde de activitățile referitoare la:

- înmagazinarea, transportul și distribuția apei potabile la utilizatorii din zona de operare;
- branșarea noilor utilizatori la rețeaua de alimentare cu apă potabilă din zona de operare;
- asigurarea funcționării permanente a sistemului public de alimentare cu apă din zona de operare;
- colectarea apelor uzate pentru zona de operare;
- epurarea/tratarea apelor uzate pentru zona de operare;
- exploatarea și întreținerea rețelei de canalizare a apei uzate pentru zona de operare.

Secția Buhuși, unitate de producție fără personalitate juridică, este subordonată:

- Directorului General Adjunct în probleme de strategie și acțiuni de anvergură;
- Directorului Tehnic în probleme tehnice și de producție;

Zona de operare a secției este orașul Buhuși.

Șeful Secției Buhuși este direct subordonat Directorului Tehnic, și prin delegare de autoritate și competență, coordonează, controlează și răspunde de întreaga activitate a Secției Buhuși.

Compartimentele organizatorice de producție ale Secției Buhuși sunt:

- Sector Captare-Distribuție Apă;
- Sector Canal-Epurare.

Secția Buhuși răspunde de activitățile referitoare la:

- captarea apei;
- transportul, înmagazinarea și distribuția apei potabile la utilizatorii din zona de operare;
- branșarea noilor utilizatori la rețeaua de alimentare cu apă potabilă din zona de operare;
- asigurarea funcționării permanente a sistemului public de alimentare cu apă din zona de operare;
- colectarea apelor uzate pentru zona de operare;
- epurarea/tratarea apelor uzate pentru zona de operare;
- exploatarea și întreținerea rețelei de canalizare a apei uzate pentru zona de operare.

Secția Târgu Ocna, unitate de producție fără personalitate juridică, este subordonată:

- Directorului General Adjunct în probleme de strategie și acțiuni de anvergură;
- Directorului Tehnic în probleme tehnice și de producție ;

Zona de operare a secției este orașul Târgu Ocna și comunele arondate, respectiv comuna Ștefan cel Mare, comuna Cașin, comuna Dofteana și comuna Coțofănești.

Șeful de Secție Târgu Ocna este direct subordonat Directorului Tehnic, și prin delegare de autoritate și competență, coordonează, controlează și răspunde de întreaga activitate a Secției Târgu Ocna.

Compartimente organizatorice de producție ale Secției Târgu Ocna sunt:

- Sector Distribuție Apă;
- Sector Canal-Epurare.

Secția Târgu Ocna răspunde de activitățile referitoare la:

- înmagazinarea, transportul și distribuția apei potabile la utilizatorii din zona de operare;
- branșarea noilor utilizatori la rețeaua de alimentare cu apă potabilă din zona de operare;
- asigurarea funcționării permanente a sistemului public de alimentare cu apă din zona de operare;
- colectarea apelor uzate pentru zona de operare;
- epurarea/tratarea apelor uzate pentru zona de operare;
- exploatarea și întreținerea rețelei de canalizare a apei uzate pentru zona de operare.

☑ DIN SUBORDINEA DIRECTORULUI ECONOMIC

Serviciul Financiar

Asigură managementul activității financiare a societății; asigură echilibrul economico-financiar al SC CRAB SA.

Serviciul Contabilitate

Asigură managementul activității contabile; gestionează (valoric) patrimoniul S.C. C.R.A.B. S.A..

Serviciul Facturare-Încasare

Asigură facturarea producției confirmate; execută operațiunile de încasare a contravalorii serviciilor prestate, întocmirea borderoului de încasări și depunerea numerarului la bancă.

Serviciul Salarizare

Calculează lunar drepturile salariale convenite salariaților; efectuează analiza conturilor care evidențiază contribuțiile obligatorii calculate la fondul de salarii.

Serviciul Recupere Creanțe

Asigură activitățile care susțin relația cu clienții rău platnici/care întârzie plata facturilor.

Secția Comercială/Serviciul Contracte, Relații cu clienții, Introducere Consumuri

Asigură managementul activității de contractare cu toți utilizatorii de prestații ai societății; rezolvă în totalitate și la termen sesizările și reclamațiile.

Secția Comercială/Serviciul Abonați

Prin Formațiunile Cititori-Instalatori se asigură:

- citirea contoarelor pentru toți abonații;
- furnizarea informațiilor privind consumurile de apă, datele noilor abonați pentru întocmirea contractului de prestări servicii;
- monitorizarea situației din teren privind eventualii consumatori clandestini.
- montarea apometrelor, în cadrul activității de contorizare abonați;
- limitarea pierderilor de apă din căminele de apometre;
- debransarea - rebransarea abonaților debitori sau a celor care intervin fraudulos la instalația din căminul de apometre;
- evidența tuturor apometrelor montate cu privire la termenul scadent al verificărilor metrologice.

Prin Atelierul Reparații Apometre se realizează lucrări de reparații, revizii și întreținere apometre.

☑ DIN SUBORDINEA DIRECTORULUI DEZVOLTARE PROGRAME

Serviciul Unitatea de Implementare a Programului – POIM

Urmărește și răspunde de implementarea proiectelor din programul operațional infrastructura mare (POIM).

Serviciul Investiții

Asigură managementul implementării programelor de investiții la nivelul S.C. C.R.A.B. S.A..

5. Sursele financiare, bugetul si bilantul contabil

CSC COMPANIA REGIONALA DE APA BACAU SA
Sediul/Adresa: BACAU str.Narciselor nr.14
Cod unic de inregistrare: RO 27429315

ANEXA 1

pe anul 2019

BUGETUL DE VENITURI SI CHELTUIELI

mii lei

0	1	INDICATORI	Nr. rd.	Realizat/ Preliminat an precedent 2018	an curent 2019	%	Estimari an 2020	Estimari an 2021	%	
									9=7/5	10=8/7
0	1	2	3	4	5	6 = 5/4	7	8	9	10
I		VENITURI TOTALE (rd. 1 = rd. 2 + rd. 5 + rd.6)	1	73.285	81.032	110,57	83.058	85.134		
	1	Venituri din exploatare	2	71.910	79.641	110,75	81.632	83.673	102,50	102,50
		a)subventii conform prevederilor legale in vigoare	3	0	0					
		b)transferuri conform prevederilor legale in vigoare	4	0	0					
	2	Venituri financiare	5	1.375	1.391	101,16	1.426	1.461	102,50	102,50
	3	Venituri extraordinare	6	0	0	0,00	0	0		
II		CHELTUIELI TOTALE (rd. 7 = rd. 8 + rd. 20 + rd. 21)	7	72.682	80.913	111,32	82.936	85.009	102,50	102,50
	1	Cheltuieli de exploatare, din care:	8	70.353	77.538	110,21	79.476	81.463	102,50	102,50
		A. cheltuieli cu bunuri si servicii	9	22.285	26.320	118,11	26.978	27.652	102,50	102,50
		B. cheltuieli cu impozite, taxe si varsaminte asimilate	10	2.480	2.775	111,90	2.845	2.916	102,50	102,50
		C. cheltuieli cu personalul, din care:	11	43.382	45.820	105,62	46.965	48.139	102,50	102,50
		c0 ch de natura salariala(rd.13+rd.14)		41.993	44.090	104,99	45.192	46.322	102,50	102,50
		C1 ch. cu salariile	13	39.879	40.225	100,87	41.231	42.261	102,50	102,50
		C2 bonusuri	14	2.114	3.865	182,81	3.961	4.060	102,50	102,50
		C3 alte cheltuieli cu personalul, din care:	15	0	0	0,00				
		- cheltuieli cu plati compensatorii aferente disponibilizarii or de personal	16	0	0					
		C4 cheltuieli aferente contractului de mandat	17	475	807	169,89	827	848	102,50	102,50
		C5 cheltuieli cu asigurarile si protectia sociala, fondurile speciale si alte obligatii legale	18	914	923	101,01	946	970		
	D.	alte cheltuieli de exploatare	19	2.206	2.623	118,90	2.689	2.756	102,50	102,50

	2	Cheltuieli financiare	20	2.329	3.375	144,91	3.459	3.546	102,50	102,50
	3	Cheltuieli extraordinare	21	0	0	0,00	0	0		
III		REZULTATUL BRUT (profit/pierdere)	22	603	119	19,75	122	125	102,50	102,50
IV		IMPOZIT PE PROFIT	23	0	45	0,00	46	48		102,50
V		PROFITUL CONTABIL RAMAS DUPA DEDUCEREA IMPOZITULUI PE PROFIT,	24	603	74	12,24	76	78	102,50	102,50
	1	Rezerve legale	25	30	6	19,75	6	6	102,50	102,50
	2	Alte rezerve reprezentand facilitati fiscale prevazute de lege	26							
	3	Acoperirea pierderilor contabile din anii precedenti	27							
	4	Constituirea surselor proprii de finantare pentru proiectele cofinantate din imprumuturi externe, precum si pentru constituirea surselor necesare rambursarii ratelor de capital, platii dobanzilor, comisioanelor si altor costuri afereente acestor imprumuturi	28	573	68	0,00	70	71	102,50	102,50
	5	Alte repartizari prevazute de lege	29							
	6	Profitul contabil ramas dupa deducerea sumelor de la rd. 25, 26, 27, 28 si 29.	30							
	7	Participarea salariatilor la profit in limita a 10% din profitul net, dar nu mai mult de nivelul unui salariu de baza mediu lunar realizat la nivelul operatorului economic in exercitiul financiar de referinta	31							
	8	Minimum 50% varsaminte la bugetul de stat sau local in cazul regiilor autonome, ori dividende convenite actionarilor, in cazul societatilor/companiilor nationale si societatilor cu capital integral sau majoritar de stat, din care:	32	0	0	0	0	0		
	a)	dividende convenite bugetului de stat	33							
	b)	dividende convenite bugetului de local,	33a							
	c)	dividende convenite altor actionari	34							
	9	Profitul nerepartizat pe destinatiile prevazute la rd.31 -rd. 32 se repartizeaza la alte rezerve si constituie sursa proprie de finantare	35							
VI		VENITURI DIN FONDURI EUROPENE	36							

VII		CHELTUIELI ELIGIBILE DIN FONDURI EUROPENE, din care:	37							
	a)	cheltuieli materiale	38							
	b)	cheltuieli cu salariile	39							
	c)	cheltuieli privind prestarile de servicii	40							
	d)	cheltuieli cu reclama si publicitate	41							
	e)	alte cheltuieli	42							
VII I		SURSE DE FINANTARE A INVESTITIILOR, din care:	43	29.725	44.492	149,68	175.020	753.636	393,38	430,60
	1	Alocatii de la buget	44	1.428	7.651	535,82	23.331	103.659	304,92	
		alocatii bugetare aferente platii angajamentelor din anii anteriori	45				0			
IX		CHELTUIELI PENTRU INVESTITII(=rd43-rd45_	46	21.436	43.995	205,24	175.020	753.486	397,82	430,51
X		DATE DE	47							
	1	Nr. de personal prognozat la finele anului	48	749	727	97,06	727	727	100,00	100
	2	Nr. mediu de salariat total	49	682	713	104,55	713	713	100,00	100
	3	Castigul mediu lunar pe salariat (lei/persoana) determinat pe baza cheltuielilor de natura salariala (rd.12/rd.49)/12*1000	50	5.131	5.153	100,43	5.282	5.414	102,50	102,5
	4	Castigul mediu lunar pe salariat (lei/persoana) determinat pe baza cheltuielilor cu salariile(rd.13/rd.49)/12*1000	51	4.873	4.701	96,48	4.819	4.939	102,50	102,5
	5	Productivitatea muncii in unitati valorice pe total personal mediu in preturi curente (lei/persoana) (rd. 2/rd. 49)	52	105	112	105,94	114	117	102,50	102,5
	7	Productivitatea muncii in unitati valorice pe total personal mediu in preturi comparabile (lei/persoana)	53	122	130	105,94	133	136	102,50	102,5
	9	Cheltuieli totale la 1000 lei venituri totale (rd. 7/rd. 1) x 1000	54	992	999	100,68	999	999	100,00	100,00
	10	Plati restante	55		0		0	0		
	11	Creante restante	56	14.500	16.675	115,00	17.092	17.519	102,50	102,50

DIRECTOR GENERAL

DIRECTOR ECONOMIC

SERVICIUL FINANCIAR

<input type="checkbox"/> Mari Contribuabili care depun bilantul la Bucuresti <input type="checkbox"/> Sucursala <input type="checkbox"/> GIE - grupuri de interes economic <input type="checkbox"/> Activ net mai mic de 1/2 din valoarea capitalului subscris	S1002_A1.0.0 26.02.2019 Tip situație financiară : BL	<input checked="" type="radio"/> An <input type="radio"/> Semestru Anul 2018
		Suma de control 24 ,047.170
Entitatea SC COMPANIA REGIONALA DE APA BACAU SA		
Adresa	Județ Bacau Sector Localitate Bacau	
	Strada Henri Coanda Nr. 2 Bloc Scara Ap. Telefon 	
Număr din registrul comerțului J04/789/2010	Cod unic de înregistrare 2 7 4 2 9 3 1 5	
Forma de proprietate		
12-Societati cu capital integral de stat		
Activitatea preponderenta (cod si denumire clasa CAEN)		
3600 Captarea, tratarea și distribuția apei		
Activitatea preponderenta efectiv desfasurata (cod si denumire clasa CAEN)		
3700 Colectarea și epurarea apelor uzate		
<input checked="" type="radio"/> Situații financiare anuale <small>(entități al căror exercițiu financiar coincide cu anul calendaristic)</small>		<input type="radio"/> Raportări anuale
<input checked="" type="radio"/> Entități mijlocii, mari și entități de interes public <input type="radio"/> Entități mici <input type="radio"/> Microentități		<input checked="" type="checkbox"/> Entități de interes public ? <input type="checkbox"/> 1. entitățile care au optat pentru un exercițiu financiar diferit de anul calendaristic, cf.art. 27 din Legea contabilității nr. 82/1991 <input type="checkbox"/> 2. persoanele juridice aflate în lichidare, potrivit legii <input type="checkbox"/> 3. subunitățile deschise în România de societăți rezidente în state aparținând Spațiului Economic European
<p>Situațiile financiare anuale încheiate la 31.12.2018 de către entitățile de interes public și de entitățile prevazute la pct.9 alin.(4) din Reglementările contabile, aprobate prin OMFP nr. 1.802/2014, cu modificările și completările ulterioare, al căror exercițiu financiar corespunde cu anul calendaristic</p> <p>F10 - BILANT F20 - CONTUL DE PROFIT ȘI PIERDERE F30 - DATE INFORMATIVE F40 - SITUAȚIA ACTIVELOR IMOBILIZATE</p>		
Indicatori :		
Capitaluri - total		47.352.745
Capital subscris		24.047.170
Profit/ pierdere		602.802
ADMINISTRATOR,		INTOCMIT,
Numele și prenumele CHIPER NINA	Numele și prenumele Gherasim Gabriela Luiza	
Semnătura 	Calitatea 11-DIRECTOR ECONOMIC	
	Semnătura 	
		Nr.de înregistrare în organismul profesional
SEMNATURA DEVINE VIZIBILA DUPA O VALIDARE CORECTA		Entitatea are obligația legală de auditare a situațiilor financiare anuale? <input type="radio"/> DA <input checked="" type="radio"/> NU
		Entitatea a optat voluntar pentru auditarea situațiilor financiare anuale? <input type="radio"/> DA <input checked="" type="radio"/> NU
		Situațiile financiare anuale au fost aprobate potrivit legii <input checked="" type="checkbox"/>
AUDITOR		
Nume și prenume auditor persoana fizică/ Denumire firma de audit BDO AUDIT		
Nr.de înregistrare în Registrul CAFR 18/02.08.2001		CIF/ CUI 6 5 4 6 2 2 3
Formular VALIDAT		

BILANT
la data de 31.12.2018

Cod 10

- lei -

Denumirea elementului	Nr.rd. OMFP nr.10/ 03.01.19	Nr. rd.	Sold la :	
			01.01.2018	31.12.2018
A		B	1	2
A. ACTIVE IMOBILIZATE				
I. IMOBILIZĂRI NECORPORALE				
1.Cheltuieli de constituire (ct.201-2801)	01	01		
2.Cheltuielile de dezvoltare (ct.203-2803-2903)	02	02		
3. Concesiuni, brevete, licențe, mărci comerciale, drepturi și active similare și alte immobilizări necorporale (ct. 205 + 208 - 2805 - 2808 - 2905 - 2908)	03	03	172.634	561.025
4. Fond comercial (ct.2071-2807)	04	04		
5.Active necorporale de explorare si evaluare a resurselor minerale (ct. 206-2806-2906)	05	05		
6. Avansuri (ct.4094)	06	06		
TOTAL (rd.01 la 06)	07	07	172.634	561.025
II. IMOBILIZĂRI CORPORALE				
1. Terenuri și construcții (ct. 211 + 212 - 2811 - 2812 - 2911 - 2912)	08	08	174.876.329	196.077.414
2. Instalații tehnice și mașini (ct. 213 + 223 - 2813 - 2913)	09	09	66.097.159	38.669.279
3. Alte instalații, utilaje și mobilier (ct. 214 + 224 - 2814 - 2914)	10	10	482.528	548.574
4. Investiții imobiliare (ct. 215 - 2815 - 2915)	11	11		
5. Immobilizări corporale în curs de execuție (ct. 231-2931)	12	12	231.711.783	93.627.256
6. Investiții imobiliare în curs de execuție (ct. 235-2935)	13	13		
7.Active corporale de explorare si evaluare a resurselor minerale (ct. 216-2816-2916)	14	14		
8.Active biologice productive (ct.217+227-2817-2917)	15	15		
9. Avansuri (ct. 4093)	16	16	1.089.365	
TOTAL (rd. 08 la 16)	17	17	474.257.164	328.922.523
III. IMOBILIZĂRI FINANCIARE				
1. Acțiuni deținute la filiale (ct. 261 - 2961)	18	18		
2. Împrumuturi acordate entităților din grup (ct. 2671 + 2672 - 2964)	19	19		
3. Acțiunile deținute la entitățile asociate și la entitățile controlate în comun (ct. 262+263 - 2962)	20	20		
4. Împrumuturi acordate entităților asociate și entităților controlate în comun (ct. 2673 + 2674 - 2965)	21	21		
5. Alte titluri immobilizate (ct. 265 +266 - 2963)	22	22	533.397	
6. Alte împrumuturi (ct. 2675* + 2676* + 2677 + 2678* + 2679* - 2966* - 2968*)	23	23		
TOTAL (rd. 18 la 23)	24	24	533.397	
ACTIVE IMOBILIZATE - TOTAL (rd. 07 + 17 + 24)	25	25	474.963.195	329.483.548
B. ACTIVE CIRCULANTE				
I. STOCURI				

1. Materii prime și materiale consumabile (ct. 301 + 302 + 303 +/- 308 +321 + 322 + 323 + 328 + 351 + 358 + 381 +/- 388 - 391 - 392 - 3951 - 3958 - 398)	26	26	983.878	1.097.280
2. Producția în curs de execuție (ct. 331 + 332 + 341 +/- 348* - 393 - 3941 - 3952)	27	27		
3. Produse finite și mărfuri (ct. 345 + 346 + 347 +/- 348* + 354 + 356 + 357 + 361 + 326 +/- 368 + 371 +327 +/- 378 - 3945 - 3946 - 3947 - 3953 - 3954 - 3955 - 3956 - 3957 - 396 - 397 - din ct. 4428)	28	28		
4. Avansuri (ct. 4091)	29	29		412
TOTAL (rd. 26 la 29)	30	30	983.878	1.097.692
II. CREANȚE (Sumele care urmează să fie încasate după o perioadă mai mare de un an trebuie prezentate separat pentru fiecare element.)				
1. Creanțe comerciale 1) (ct. 2675* + 2676* + 2678* + 2679* - 2966* - 2968* + 4092 + 411 + 413 + 418 - 491)	31	31	8.544.239	8.815.751
2. Sume de încasat de la entitățile afiliate (ct. 451** - 495*)	32	32		
3. Sume de încasat de la entitățile asociate și entitățile controlate în comun (ct. 453** - 495*)	33	33		
4. Alte creanțe (ct. 425+4282+431**+436** + 437**+ 4382+ 441**+4424+ din ct.4428**+ 444**+445+446**+447**+4482+4582+4662+ 461 + 473** - 496 + 5187)	34	34	4.546.261	1.024.671
5. Capital subscris și nevărsat (ct. 456 - 495*)	35	35		
6. Creanțe reprezentând dividende repartizate în cursul exercitiului financiar (ct. 463)	36	35a (301)		
TOTAL (rd. 31 la 35 +35a)	37	36	13.090.500	9.840.422
III. INVESTIȚII PE TERMEN SCURT				
1. Acțiuni deținute la entitățile afiliate (ct. 501 - 591)	38	37		
2. Alte investiții pe termen scurt (ct. 505 + 506 + 507 + din ct. 508 - 595 - 596 - 598 + 5113 + 5114)	39	38	5.216.569	7.100.000
TOTAL (rd. 37 + 38)	40	39	5.216.569	7.100.000
IV. CASA ȘI CONTURI LA BĂNCI				
(din ct. 508+ct. 5112 + 512 + 531 + 532 + 541 + 542)	41	40	25.071.049	23.881.108
ACTIVE CIRCULANTE - TOTAL (rd. 30 + 36 + 39 + 40)	42	41	44.361.996	41.919.222
C. CHELTUIELI ÎN AVANS (ct. 471) (rd.43+44)				
Sume de reluat într-o perioadă de până la un an (din ct. 471*)	44	43	58.829	44.121
Sume de reluat într-o perioadă mai mare de un an (din ct. 471*)	45	44		
D. DATORII: SUMELE CARE TREBUIE PLĂTITE ÎNTR-O PERIOADĂ DE PÂNĂ LA 1 AN				
1. Împrumuturi din emisiunea de obligațiuni, prezentându-se separat împrumuturile din emisiunea de obligațiuni convertibile (ct. 161 + 1681 - 169)	46	45		
2. Sume datorate instituțiilor de credit (ct. 1621 + 1622 + 1624 + 1625 + 1627 + 1682 + 5191 + 5192 + 5198)	47	46	7.564.424	7.648.396
3. Avansuri încasate în contul comenzilor (ct. 419)	48	47		
4. Datorii comerciale - furnizori (ct. 401 + 404 + 408)	49	48	4.537.302	5.495.242
5. Efecte de comerț de plătit (ct. 403 + 405)	50	49	2.118	-1.505
6. Sume datorate entităților din grup (ct. 1661 + 1685 + 2691 + 451***)	51	50		
7. Sume datorate entităților asociate și entităților controlate în comun (ct. 1663+1686+2692+2693+ 453***)	52	51		

8. Alte datorii, inclusiv datoriile fiscale și datoriile privind asigurările sociale (ct. 1623 + 1626 + 167 + 1687 + 2695 + 421 + 423 + 424 + 426 + 427 + 4281 + 431*** + 436*** + 437*** + 4381 + 441*** + 4423 + 4428*** + 444*** + 446*** + 447*** + 4481 + 455 + 456*** + 457 + 4581 + 462 + 4661 + 473*** + 509 + 5186 + 5193 + 5194 + 5195 + 5196 + 5197)	53	52	5.016.563	5.025.298
TOTAL (rd. 45 la 52)	54	53	17.120.407	18.167.431
E. ACTIVE CIRCULANTE NETE/DATORII CURENTE NETE (rd. 41+43-53-70-73-76)	55	54	27.300.418	23.795.912
F. TOTAL ACTIVE MINUS DATORII CURENTE (rd. 25+44+54)	56	55	502.263.613	353.279.460
G. DATORII: SUMELE CARE TREBUIE PLĂTITE ÎNTR-O PERIOADA MAI MARE DE 1 AN				
1. Împrumuturi din emisiunea de obligațiuni, prezentându-se separat împrumuturile din emisiunea de obligațiuni convertibile (ct. 161 + 1681 - 169)	57	56		
2. Sume datorate instituțiilor de credit (ct. 1621 + 1622 + 1624 + 1625 + 1627 + 1682 + 5191 + 5192 + 5198)	58	57	52.238.273	46.735.630
3. Avansuri încasate în contul comenzilor (ct. 419)	59	58		
4. Datorii comerciale - furnizori (ct. 401 + 404 + 408)	60	59		
5. Efecte de comerț de plătit (ct. 403 + 405)	61	60		
6. Sume datorate entităților din grup (ct. 1661 + 1685 + 2691 + 451***)	62	61		
7. Sume datorate entităților asociate și entităților controlate în comun (ct. 1663 + 1686 + 2692 + 2693 + 453***)	63	62		
8. Alte datorii, inclusiv datoriile fiscale și datoriile privind asigurările sociale (ct. 1623 + 1626 + 167 + 1687 + 2695 + 421 + 423 + 424 + 426 + 427 + 4281 + 431*** + 436*** + 437*** + 4381 + 441*** + 4423 + 4428*** + 444*** + 446*** + 447*** + 4481 + 455 + 456*** + 4581 + 462 + 4661 + 473*** + 509 + 5186 + 5193 + 5194 + 5195 + 5196 + 5197)	64	63	930.995	1.124.131
TOTAL (rd. 56 la 63)	65	64	53.169.268	47.859.761
H. PROVIZIOANE				
1. Provizioane pentru beneficiile angajaților (ct. 1515 + 1517)	66	65		
2. Provizioane pentru impozite (ct. 1516)	67	66		
3. Alte provizioane (ct. 1511 + 1512 + 1513 + 1514 + 1518)	68	67	298.987	200.917
TOTAL (rd. 65 la 67)	69	68	298.987	200.917
I. VENITURI ÎN AVANS				
1. Subvenții pentru investiții (ct. 475) (rd. 70+71)	70	69	399.701.596	257.866.037
Sume de reluat într-o perioadă de până la un an (ct. 475*)	71	70		
Sume de reluat într-o perioadă mai mare de un an (ct. 475*)	72	71	399.701.596	257.866.037
2. Venituri înregistrate în avans (ct. 472) (rd. 73 + 74)	73	72	533.397	
Sume de reluat într-o perioadă de până la un an (ct. 472*)	74	73		
Sume de reluat într-o perioadă mai mare de un an (ct. 472*)	75	74	533.397	
3. Venituri în avans aferente activelor primite prin transfer de la clienți (ct. 478) (rd. 76+77)	76	75		
Sume de reluat într-o perioadă de până la un an (ct. 478*)	77	76		
Sume de reluat într-o perioadă mai mare de un an (ct. 478*)	78	77		
Fond comercial negativ (ct. 2075)	79	78		
TOTAL (rd. 69 + 72 + 75 + 78)	80	79	400.234.993	257.866.037
J. CAPITAL ȘI REZERVE				
I. CAPITAL				
1. Capital subscris vărsat (ct. 1012)	81	80	24.047.170	24.047.170

2. Capital subscris nevărsat (ct. 1011)	82	81		
3. Patrimoniul regiei (ct. 1015)	83	82		
4. Patrimoniul institutelor naționale de cercetare-dezvoltare (ct. 1018)	84	83		
5. Alte elemente de capitaluri proprii (1031)	85	84		
TOTAL (rd. 80 la 84)	86	85	24.047.170	24.047.170
II. PRIME DE CAPITAL (ct. 104)	87	86		
III. REZERVE DIN REEVALUARE (ct. 105)	88	87	5.464.386	5.237.984
IV. REZERVE				
1. Rezerve legale (ct. 1061)	89	88	1.840.529	1.870.669
2. Rezerve statutare sau contractuale (ct. 1063)	90	89		
3. Alte rezerve (ct. 1068)	91	90	11.610.098	11.610.098
TOTAL (rd. 88 la 90)	92	91	13.450.627	13.480.767
Acțiuni proprii (ct. 109)	93	92		
Căștiguri legate de instrumentele de capitaluri proprii (ct. 141)	94	93		
Pierderile legate de instrumentele de capitaluri proprii (ct. 149)	95	94		
V. PROFITUL SAU PIERDEREA REPORTAT(Ă) SOLD C (ct. 117)	96	95	4.416.127	4.014.162
SOLD D (ct. 117)	97	96	0	0
VI. PROFITUL SAU PIERDEREA EXERCIȚIULUI FINANCIAR				
SOLD C (ct. 121)	98	97	1.267.509	602.802
SOLD D (ct. 121)	99	98	0	0
Repartizarea profitului (ct. 129)	100	99	85.454	30.140
CAPITALURI PROPRII - TOTAL (rd. 85+86+87+91-92+93-94+95-96+97-98-99)	101	100	48.560.365	47.352.745
Patrimoniul public (ct. 1016)	102	101		
Patrimoniul privat (ct. 1017) 2)	103	102		
CAPITALURI - TOTAL (rd.100+101+102) (rd.25+41+42-53-64-68-79)	104	103	48.560.365	47.352.745

Suma de control F10 : 6140966095 / 11510040640

*) Conturi de repartizat după natura elementelor respective.

**) Solduri debitoare ale conturilor respective.

***) Solduri creditoare ale conturilor respective.

1) Sumele înscrise la acest rând și preluate din contul 2675 la 2679 reprezintă creanțele aferente contractelor de leasing financiar și altor contracte asimilate, precum și alte creanțe imobilizate, scadente într-o perioadă mai mică de 12 luni.
2) Se va completa de către entitățile cărora le sunt incidente prevederile Ordinului ministrului finanțelor publice și al ministrului delegat pentru buget nr. 668/2014 pentru aprobarea Precizărilor privind întocmirea și actualizarea inventarului centralizat al bunurilor imobile proprietate privată a statului și a drepturilor reale supuse inventarierii, cu modificările și completările ulterioare

ADMINISTRATOR,**INTOCMIT,**

Numele și prenumele

CHIPER NINA

Semnătura



Numele și prenumele

Gherasim Gabriela Luiza

Calitatea

11--DIRECTOR ECONOMIC

Semnătura

Nr. de înregistrare în organismul profesional:

Formular
VALIDAT

CONTUL DE PROFIT ȘI PIERDERE

la data de 31.12.2018

Cod 20

- lei -

Denumirea indicatorilor	Nr. rd.	Exercițiul financiar	
		2017	2018
A	B	1	2
1. Cifra de afaceri netă (rd. 02+03-04+05+06)	01	69.519.370	68.912.491
Producția vândută (ct.701+702+703+704+705+706+708)	02	68.867.654	68.909.054
Venituri din vânzarea mărfurilor (ct. 707)	03	544	3.437
Reduceri comerciale acordate (ct. 709)	04		
Venituri din dobânzi înregistrate de entitățile radiate din Registrul general și care mai au în derulare contracte de leasing (ct.766*)	05		
Venituri din subvenții de exploatare aferente cifrei de afaceri nete (ct.7411)	06	651.172	
2. Venituri aferente costului producției în curs de execuție (ct.711+712)			
Sold C	07		
Sold D	08		
3. Venituri din producția de imobilizări necorporale și corporale (ct.721+ 722)	09	1.701.223	1.371.847
4. Venituri din reevaluarea imobilizărilor corporale (ct. 755)	10		
5. Venituri din producția de investiții imobiliare (ct. 725)	11		
6. Venituri din subvenții de exploatare (ct. 7412 + 7413 + 7414 + 7415 + 7416 + 7417 + 7419)	12		
7. Alte venituri din exploatare (ct.751+758+7815)	13	2.970.476	1.624.805
-din care, venituri din fondul comercial negativ (ct.7815)	14		
-din care, venituri din subvenții pentru investiții (ct.7584)	15	1.858.711	1.144.610
VENITURI DIN EXPLOATARE – TOTAL (rd. 01+07 - 08 + 09 + 10 + 11 + 12 + 13)	16	74.191.069	71.909.143
8. a) Cheltuieli cu materiile prime și materialele consumabile (ct.601+602)	17	3.470.280	4.127.045
Alte cheltuieli materiale (ct.603+604+606+608)	18	440.859	614.996
b) Alte cheltuieli externe (cu energie și apă)(ct.605)	19	6.887.580	8.017.056
c) Cheltuieli privind mărfurile (ct.607)	20	490	28.603
Reduceri comerciale primite (ct. 609)	21	126.048	34.211
9. Cheltuieli cu personalul (rd. 23+24)	22	44.103.898	43.160.249
a) Salarii și indemnizații (ct.641+642+643+644)	23	35.718.404	41.519.056
b) Cheltuieli cu asigurările și protecția socială (ct.645+646)	24	8.385.494	1.641.193
10.a) Ajustări de valoare privind imobilizările corporale și necorporale (rd. 26 - 27)	25	5.191.438	4.920.115
a.1) Cheltuieli (ct.6811+6813+6817)	26	5.191.438	4.920.115
a.2) Venituri (ct.7813)	27		
b) Ajustări de valoare privind activele circulante (rd. 29 - 30)	28	645.318	-796.057

b.1) Cheltuieli (ct.654+6814)	29	1.223.851	2.460.124
b.2) Venituri (ct.754+7814)	30	578.533	3.256.181
11. Alte cheltuieli de exploatare (rd. 32 la 38)	31	8.741.364	10.413.896
11.1. Cheltuieli privind prestațiile externe (ct.611+612+613+614+615+621+622+623+624+625+626+627+628)	32	7.728.614	9.072.709
11.2. Cheltuieli cu alte impozite, taxe și vărsăminte asimilate; cheltuieli reprezentând transferuri și contribuții datorate în baza unor acte normative speciale(ct. 635 + 6586*)	33	1.001.193	1.318.787
11.3. Cheltuieli cu protecția mediului înconjurător (ct. 652)	34		
11.4 Cheltuieli din reevaluarea imobilizărilor corporale (ct. 655)	35		
11.5. Cheltuieli privind calamitățile și alte evenimente similare (ct. 6587)	36		
11.6. Alte cheltuieli (ct.651 + 6581 + 6582 + 6583 + 6584 + 6588)	37	11.557	22.400
Cheltuieli cu dobânzile de refinanțare înregistrate de entitățile radiate din Registrul general și care mai au în derulare contracte de leasing (ct.666*)	38		
Ajustări privind provizioanele (rd. 40 - 41)	39	-39.972	-98.070
- Cheltuieli (ct.6812)	40	236.927	189.563
- Venituri (ct.7812)	41	276.899	287.633
CHELTUIELI DE EXPLOATARE – TOTAL (rd. 17 la 20 - 21 +22 + 25 + 28 + 31 + 39)	42	69.315.207	70.353.622
PROFITUL SAU PIERDEREA DIN EXPLOATARE:			
- Profit (rd. 16 - 42)	43	4.875.862	1.555.521
- Pierdere (rd. 42 - 16)	44	0	0
12. Venituri din interese de participare (ct.7611+7612+7613)	45		
- din care, veniturile obținute de la entitățile afiliate	46		
13. Venituri din dobânzi (ct. 766*)	47	88.145	233.425
- din care, veniturile obținute de la entitățile afiliate	48		
14. Venituri din subvenții de exploatare pentru dobânda datorată (ct. 7418)	49		
15. Alte venituri financiare (ct.762+764+765+767+768+7615)	50	1.018.431	1.142.372
- din care, venituri din alte imobilizări financiare (ct. 7615)	51		
VENITURI FINANCIARE – TOTAL (rd. 45+47+49+50)	52	1.106.576	1.375.797
16. Ajustări de valoare privind imobilizările financiare și investițiile financiare deținute ca active circulante (rd. 54 - 55)	53		
- Cheltuieli (ct.686)	54		
- Venituri (ct.786)	55		
17. Cheltuieli privind dobânzile (ct.666*)	56	1.487.501	1.459.522
- din care, cheltuielile în relația cu entitățile afiliate	57		
Alte cheltuieli financiare (ct.663+664+665+667+668)	58	2.785.857	868.994
CHELTUIELI FINANCIARE – TOTAL (rd. 53+56+58)	59	4.273.358	2.328.516
PROFITUL SAU PIERDEREA FINANCIAR(Ă):			
- Profit (rd. 52 - 59)	60	0	0
- Pierdere (rd. 59 - 52)	61	3.166.782	952.719

VENITURI TOTALE (rd. 16 + 52)	62	75.297.645	73.284.940
CHELTUIELI TOTALE (rd. 42 + 59)	63	73.588.565	72.682.138
18. PROFITUL SAU PIERDEREA BRUT(Ă):			
- Profit (rd. 62 - 63)	64	1.709.080	602.802
- Pierdere (rd. 63 - 62)	65	0	0
19. Impozitul pe profit (ct.691)	66	441.571	
20. Impozitul specific unor activități (ct. 695)	67		
21. Alte impozite ne reprezentate la elementele de mai sus (ct.698)	68		
22. PROFITUL SAU PIERDEREA NET(A) A EXERCIȚIULUI FINANCIAR:			
- Profit (rd. 64 - 65 - 66 - 67 - 68)	69	1.267.509	602.802
- Pierdere (rd. 65 + 66 + 67 + 68 - 64)	70	0	0

Suma de control F20 : 1166530883 / 11510040640

*) Conturi de repartizat după natura elementelor respective.

La rândul 23 - se cuprind și drepturile colaboratorilor, stabilite potrivit legislației muncii, care se preiau din rulajul debitor al contului 621 „Cheltuieli cu colaboratorii”, analitic „Colaboratori persoane fizice”.

ADMINISTRATOR,**INTOCMIT,**

Numele si prenumele

CHIPER NINA

Numele si prenumele

Gherasim Gabriela Luiza

Semnătura



Calitatea

11-DIRECTOR ECONOMIC

Semnătura

Formular
VALIDAT

Nr.de inregistrare in organismul profesional

DATE INFORMATIVE

F 30 - pag. 1

Cod 30

la data de 31.12.2018

- lei -

I. Date privind rezultatul înregistrat	Nr.rd. OMFP nr.10/ 03.01.19	Nr. rd.	Nr.unitati		Sume
A		B	1		2
Unitați care au înregistrat profit	01	01	1		602.802
Unitați care au înregistrat pierdere	02	02			
Unitați care nu au înregistrat nici profit nici pierdere	03	03			
II Date privind platile restante		Nr. rd.	Total, din care:	Pentru activitatea curenta	Pentru activitatea de investitii
A		B	1=2+3	2	3
Plati restante – total (rd.05 + 09 + 15 la 17 + 18)	04	04			
Furnizori restanți – total (rd. 06 la 08)	05	05			
- peste 30 de zile	06	06			
- peste 90 de zile	07	07			
- peste 1 an	08	08			
Obligatii restante fata de bugetul asigurarilor sociale – total(rd.10 la 14)	09	09			
- contributi pentru asigurari sociale de stat datorate de angajatori, salariatii si alte persoane asimilate	10	10			
- contributi pentru fondul asigurarilor sociale de sanatate	11	11			
- contribuția pentru pensia suplimentară	12	12			
- contributi pentru bugetul asigurarilor pentru somaj	13	13			
- alte datorii sociale	14	14			
Obligatii restante fata de bugetele fondurilor speciale si alte fonduri	15	15			
Obligatii restante fata de alti creditorii	16	16			
Impozite, contributi si taxe neplatite la termenul stabilit la bugetul de stat, din care:	17	17			
- contributia asiguratorie pentru munca	18	17a (301)			
Impozite si taxe neplatite la termenul stabilit la bugetele locale	19	18			
III. Numar mediu de salariatii		Nr. rd.	31.12.2017		31.12.2018
A		B	1		2
Numar mediu de salariatii	20	19	707		682
Numarul efectiv de salariatii existenti la sfarsitul perioadei, respectiv la data de 31 decembrie	21	20	711		702
IV. Redevențe plătite în cursul perioadei de raportare, subvenții încasate și creanțe restante				Nr. rd.	Sume (lei)
A				B	1
Redevențe plătite în cursul perioadei de raportare pentru bunurile din domeniul public, primite în concesiune, din care:			22	21	
- redevențe pentru bunurile din domeniul public plătite la bugetul de stat			23	22	
Redevență minieră plătită la bugetul de stat			24	23	

Redevență petrolieră plătită la bugetul de stat	25	24		
Chirii plătite în cursul perioadei de raportare pentru terenuri ¹⁾	26	25		
Venituri brute din servicii plătite către persoane nerezidente , din care:	27	26		
- impozitul datorat la bugetul de stat	28	27		
Venituri brute din servicii plătite către persoane nerezidente din statele membre ale Uniunii Europene, din care:	29	28		
- impozitul datorat la bugetul de stat	30	29		
Subvenții încasate în cursul perioadei de raportare, din care:	31	30		
- subvenții încasate în cursul perioadei de raportare aferente activelor	32	31		
- subvenții aferente veniturilor, din care:	33	32		
- subvenții pentru stimularea ocupării forței de muncă *)	34	33		
Creanțe restante , care nu au fost încasate la termenele prevăzute în contractele comerciale și/sau în actele normative în vigoare, din care:	35	34		
- creanțe restante de la entități din sectorul majoritar sau integral de stat	36	35		
- creanțe restante de la entități din sectorul privat	37	36		
V. Tichete acordate salariaților		Nr. rd.	Sume (lei)	
A		B	1	
Contravaloarea tichetelor acordate salariaților	38	37		1.386.559
Contravaloarea tichetelor acordate altor categorii de beneficiari, alții decât salariații	39	^{37a} (302)		
VI. Cheltuieli efectuate pentru activitatea de cercetare - dezvoltare **)		Nr. rd.	31.12.2017	31.12.2018
A		B	1	2
Cheltuieli de cercetare - dezvoltare :	40	38		
- după surse de finanțare (rd. 40+41)	41	39	0	0
- din fonduri publice	42	40		
- din fonduri private	43	41		
- după natura cheltuielilor (rd. 43+44)	44	42	0	0
- cheltuieli curente	45	43		
- cheltuieli de capital	46	44		
VII. Cheltuieli de inovare ***)		Nr. rd.	31.12.2017	31.12.2018
A		B	1	2
Cheltuieli de inovare	47	45		
VIII. Alte informații		Nr. rd.	31.12.2017	31.12.2018
A		B	1	2
Avansuri acordate pentru imobilizări necorporale (ct. 4094), din care:	48	46		
- avansuri acordate entităților neafiliate nerezidente pentru imobilizări necorporale (din ct. 4094)	49	^{46a} (303)		
- avansuri acordate entităților afiliate nerezidente pentru imobilizări necorporale (din ct. 4094)	50	^{46b} (304)		
Avansuri acordate pentru imobilizări corporale (ct. 4093), din care:	51	47		
- avansuri acordate entităților neafiliate nerezidente pentru imobilizări corporale (din ct. 4093)	52	^{47a} (305)		
- avansuri acordate entităților afiliate nerezidente pentru imobilizări corporale (din ct. 4093)	53	^{47b} (306)		
Imobilizări financiare, în sume brute (rd. 49+54)	54	48	1.050	1.050

Acțiuni deținute la entitățile afiliate, interese de participare, alte titluri imobilizate și obligațiuni, în sume brute (rd. 50 + 51 + 52 + 53)	55	49		
- acțiuni necotate emise de rezidenți	56	50		
- părți sociale emise de rezidenți	57	51		
- acțiuni și parti sociale emise de nerezidenți, din care:	58	52		
- detineri de cel puțin 10%	59	52a (307)		
- obligațiuni emise de nerezidenți	60	53		
Creanțe imobilizate, în sume brute (rd. 55+56)	61	54	1.050	1.050
- creanțe imobilizate în lei și exprimate în lei, a caror decontare se face în funcție de cursul unei valute (din ct. 267)	62	55		
- creanțe imobilizate în valută (din ct. 267)	63	56	1.050	1.050
Creanțe comerciale, avansuri pentru cumpărări de bunuri de natura stocurilor și pentru prestări de servicii acordate furnizorilor și alte conturi asimilate, în sume brute (ct. 4091 + 4092 + 411 + 413 + 418), din care:	64	57	26.474.426	25.728.023
- creanțe comerciale în relația cu entitățile neafiliate nerezidente, avansuri pentru cumpărări de bunuri de natura stocurilor și pentru prestări de servicii acordate furnizorilor neafiliați nerezidenți și alte conturi asimilate, în sume brute în relație cu neafiliații nerezidenți (din ct. 4091 + din ct. 4092 + din ct. 411 + din ct. 413 + din ct. 418)	65	58		
- creanțe comerciale în relația cu entitățile afiliate nerezidente, avansuri pentru cumpărări de bunuri de natura stocurilor și pentru prestări de servicii acordate furnizorilor afiliați nerezidenți și alte conturi asimilate, în sume brute în relație cu afiliații nerezidenți (din ct. 4091 + din ct. 4092 + din ct. 411 + din ct. 413 + din ct. 418)	66	58a (308)		
Creanțe neîncasate la termenul stabilit (din ct. 4091 + din ct. 4092 + din ct. 411 + din ct. 413)	67	59	17.999.177	
Creanțe în legătură cu personalul și conturi asimilate (ct. 425 + 4282)	68	60		
Creanțe în legătură cu bugetul asigurărilor sociale și bugetul statului (din ct. 431+436+437+4382+ 441 + 4424 + 4428 + 444 + 445 + 446 + 447 + 4482), (rd.62 la 66)	69	61	5.690.701	416.845
- creanțe în legătura cu bugetul asigurărilor sociale (ct.431+437+4382)	70	62	10.243	30.274
- creanțe fiscale în legătura cu bugetul statului (ct.436+441+4424+4428+444+446)	71	63		
- subvenții de încasat(ct.445)	72	64	5.649.330	7.130
- fonduri speciale - taxe și varsăminte asimilate (ct.447)	73	65		
- alte creanțe în legătura cu bugetul statului(ct.4482)	74	66	31.128	379.441
Creanțele entității în relațiile cu entitățile afiliate (ct. 451), din care:	75	67		
- creanțe cu entități afiliate nerezidente (din ct. 451), din care:	76	68		
- creanțe comerciale cu entități afiliate nerezidente (din ct. 451)	77	69		
Creanțe în legătură cu bugetul asigurărilor sociale și bugetul statului neîncasate la termenul stabilit (din ct. 431+ din ct. 436 + din ct. 437 + din ct. 4382 + din ct. 441 + din ct. 4424 + din ct. 4428 + din ct. 444 + din ct. 445 + din ct. 446 + din ct. 447 + din ct. 4482)	78	70		

Alte creanțe (ct. 453 + 456 + 4582 + 461 + 4662 + 471 + 473), (rd.72 la 74)	79	71	3.162.738	1.255.441
- decontari privind interesele de participare ,decontari cu actionarii/ asociatii privind capitalul ,decontari din operatiuni in participatie (ct.453+456+4582)	80	72		
- alte creante in legatura cu persoanele fizice si persoanele juridice, altele decat creantele in legatura cu institutiile publice (institutiile statului) (din ct.461 + din ct. 471 + din ct.473+4662)	81	73	3.162.738	1.255.441
- sumele preluate din contul 542 'Avansuri de trezorerie' reprezentand avansurile de trezorerie, acordate potrivit legii și nedecontate până la data de raportare (din ct. 461)	82	74		
Dobânzi de încasat (ct. 5187) , din care:	83	75	3.095	14.791
- de la nerezidenti	84	76		
Valoarea împrumuturilor acordate operatorilor economici ****)	85	77		
Investiții pe termen scurt, în sume brute (ct. 501 + 505 + 506 + 507 + din ct.508), (rd.79 la 82)	86	78		
- actiune necotate emise de rezidenti	87	79		
- părți sociale emise de rezidenti	88	80		
- actiuni emise de nerezidenti	89	81		
- obligatiuni emise de nerezidenti	90	82		
Alte valori de încasat (ct. 5113 + 5114)	91	83		
Casa în lei și în valută (rd.85+86)	92	84	77.323	85.205
- în lei (ct. 5311)	93	85	77.323	85.205
- în valută (ct. 5314)	94	86		
Conturi curente la bănci în lei și în valută (rd.88+90)	95	87	10.627.280	13.183.142
- în lei (ct. 5121), din care:	96	88	5.870.820	8.006.339
- conturi curente în lei deschise la bănci nerezidente	97	89		
- în valută (ct. 5124), din care:	98	90	4.756.460	5.176.803
- conturi curente în valută deschise la bănci nerezidente	99	91		
Alte conturi curente la bănci și acreditive, (rd.93+94)	100	92	680.846	346.300
- sume în curs de decontare, acreditive și alte valori de încasat, în lei (ct. 5112 + din ct. 5125 + 5411)	101	93	680.846	346.300
- sume în curs de decontare și acreditive în valută (din ct. 5125 + 5414)	102	94		
Datorii (rd. 96 + 99 + 102 + 103 + 106 + 108 + 110 + 111 + 116 + 119 + 122 + 128)	103	95	69.569.420	58.380.370
Credite bancare externe pe termen lung (credite primite de la instituții financiare pentru care durata contractului de credit este mai mare sau egală cu 1 an) (din ct. 162), (rd .97+98)	104	96		
- în lei	105	97		
- în valută	106	98		
Credite bancare externe pe termen lung (ct. 1623 + 1624 + 1625) (rd.100+101)	107	99	59.082.659	46.751.790
- în lei	108	100		
- în valută	109	101	59.082.659	46.751.790
Credite de la trezoreria statului și dobanzile aferente (ct. 1626 + din ct.1682)	110	102		

Alte împrumuturi și dobânzile aferente (ct. 166 + 1685 + 1686 + 1687) (rd. 104+105)	111	103		
- în lei și exprimate în lei, a caror decontare se face în funcție de cursul unei valute	112	104		
- în valută	113	105		
Alte împrumuturi și datorii asimilate (ct. 167), din care:	114	106	963.554	1.124.131
- valoarea concesiunilor primite (din ct. 167)	115	107		
Datorii comerciale, avansuri primite de la clienți și alte conturi asimilate, în sume brute (ct. 401 + 403 + 404 + 405 + 408 + 419), din care:	116	108	4.539.421	5.495.242
- datorii comerciale în relația cu entitățile neafiliate nerezidente, avansuri primite de la clienți neafiliați nerezidenți și alte conturi asimilate, în sume brute în relație cu neafiliații nerezidenți (din ct. 401 + din ct. 403 + din ct. 404 + din ct. 405 + din ct. 408 + din ct. 419)	117	109		
- datorii comerciale în relația cu entitățile afiliate nerezidente, avansuri primite de la clienți afiliați nerezidenți și alte conturi asimilate, în sume brute în relație cu afiliații nerezidenți (din ct. 401 + din ct. 403 + din ct. 404 + din ct. 405 + din ct. 408 + din ct. 419)	118	109a (309)		
Datorii în legătură cu personalul și conturi asimilate (ct. 421 + 423 + 424 + 426 + 427 + 4281)	119	110	1.248.138	1.451.629
Datorii în legătură cu bugetul asigurărilor sociale și bugetul statului (ct. 431+436 + 437 + 4381 + 441 + 4423 + 4428 + 444 + 446 + 447 + 4481) (rd.112 la 115)	120	111	3.327.117	3.046.247
- datorii în legatură cu bugetul asigurărilor sociale (ct.431+437+4381)	121	112	1.028.982	1.148.953
- datorii fiscale în legatură cu bugetul statului(ct.436 +441+4.423+4428+444+446)	122	113	2.258.728	1.844.232
- fonduri speciale - taxe și varsăminte asimilate (ct.447)	123	114	39.407	53.062
- alte datorii în legatură cu bugetul statului (ct.4481)	124	115		
Datoriile entității în relațiile cu entitățile afiliate (ct. 451), din care:	125	116		
- datorii cu entități afiliate nerezidente 2)	126	117		
(din ct. 451), din care:				
- cu scadența inițială mai mare de un an	127	118		
- datorii comerciale cu entitățile afiliate nerezidente indiferent de scadență (din ct. 451)	128	118a (310)		
Sume datorate acționarilor / asociaților (ct.455), din care:	129	119		
- sume datorate acționarilor / asociaților pers.fizice	130	120		
- sume datorate acționarilor / asociaților pers.juridice	131	121		
Alte datorii (ct. 269 + 453 + 456 + 457 + 4581 + 4661 + 462 + 472 + 473 + 478 + 509) (rd.123 la 127)	132	122	408.531	511.331
-decontări privind interesele de participare , decontări cu acționarii /asociații privind capitalul, decontări din operații în participatie (ct.453+456+457+4581)	133	123		
-alte datorii în legatură cu persoanele fizice și persoanele juridice, altele decât datoriile în legatură cu instituțiile publice (instituțiile statului) 3) (din ct.462+4661+din ct.472+din ct.473)	134	124	408.531	511.331
- subvenții nereluate la venituri (din ct. 472)	135	125		
- varsăminte de efectuat pentru imobilizări financiare și investiții pe termen scurt (ct.269+509)	136	126		

- venituri în avans aferente activelor primite prin transfer de la clienți (ct. 478)	137	127				
Dobânzi deplătite (ct. 5186), din care:	138	128				
- către nerezidenți	139	128a (311)				
Valoarea împrumuturilor primite de la operatorii economici ****)	140	129				
Capital subscris vărsat (ct. 1012), din care:	141	130	24.047.170	24.047.170		
- acțiuni cotate 4)	142	131				
- acțiuni necotate 5)	143	132				
- părți sociale	144	133				
- capital subscris vărsat de nerezidenți (din ct. 1012)	145	134				
Brevete și licențe (din ct.205)	146	135				
IX. Informații privind cheltuielile cu colaboratorii		Nr. rd.	31.12.2017	31.12.2018		
A		B	1	2		
Cheltuieli cu colaboratorii (ct. 621)	147	136	187.719	220.752		
X. Informații privind bunurile din domeniul public al statului		Nr. rd.	31.12.2017	31.12.2018		
A		B	1	2		
Valoarea bunurilor din domeniul public al statului aflate în administrare	148	137				
Valoarea bunurilor din domeniul public al statului aflate în concesiune	149	138				
Valoarea bunurilor din domeniul public al statului închiriate	150	139				
XI. Informații privind bunurile din proprietatea privată a statului supuse inventarierii cf. OMFP nr. 668/2014		Nr. rd.	31.12.2017	31.12.2018		
A		B	1	2		
Valoarea contabilă netă a bunurilor 6)	151	140				
XII. Capital social vărsat		Nr. rd.	31.12.2017		31.12.2018	
A		B	Suma (lei)	% 7)	Suma (lei)	% 7)
Capital social vărsat (ct. 1012) 7), (rd. 142 + 145 + 149 + 150 + 151 + 152)	152	141	24.047.170	X	24.047.170	X
- deținut de instituții publice, (rd. 143+144)	153	142	24.047.170	100,00	24.047.170	100,00
- deținut de instituții publice de subord. centrală	154	143				
- deținut de instituții publice de subord. locală	155	144	24.047.170	100,00	24.047.170	100,00
- deținut de societățile cu capital de stat, din care:	156	145				
- cu capital integral de stat	157	146				
- cu capital majoritar de stat	158	147				
- cu capital minoritar de stat	159	148				
- deținut de regii autonome	160	149				
- deținut de societăți cu capital privat	161	150				
- deținut de persoane fizice	162	151				
- deținut de alte entități	163	152				

		Nr. rd.	Sume		
A		B	2017	2018	
XIII. Dividende/vărsăminte convenite bugetului de stat sau local, de repartizat din profitul exercițiului financiar de către companiile naționale, societățile naționale, societățile și regiile autonome, din care:	164	153			
- către instituții publice centrale;	165	154			
- către instituții publice locale;	166	155			
- către alți acționari la care statul/unitățile administrativ teritoriale/instituțiile publice dețin direct/indirect acțiuni sau participații indiferent de ponderea acestora.	167	156			
		Nr. rd.	Sume		
A		B	2017	2018	
XIV. Dividende/vărsăminte convenite bugetului de stat sau local, virate în perioada de raportare din profitul companiilor naționale, societăților naționale, societăților și al regiilor autonome, din care:	168	157			
- dividende/vărsăminte din profitul exercițiului financiar al anului precedent, din care virate:	169	158			
- către instituții publice centrale	170	159			
- către instituții publice locale	171	160			
- către alți acționari la care statul/ unitățile administrativ teritoriale /instituțiile publice dețin direct/indirect acțiuni sau participații indiferent de ponderea acestora.	172	161			
- dividende/vărsăminte din profitul exercițiilor financiare anterioare anului precedent, din care virate:	173	162			
- către instituții publice centrale	174	163			
- către instituții publice locale	175	164			
- către alți acționari la care statul/ unitățile administrativ teritoriale /instituțiile publice dețin direct/indirect acțiuni sau participații indiferent de ponderea acestora	176	165			
XV. Repartizări interimare de dividende potrivit Legii nr. 163/2018			Nr. rd.	Sume (lei)	
A			B	2017	2018
- dividendele interimare repartizate 8)		177	165a (312)		
XVI. Creanțe preluate prin cesionare de la persoane juridice *****)			Nr. rd.	Sume (lei)	
A			B	2017	2018
Creanțe preluate prin cesionare de la persoane juridice (la valoarea nominală), din care:		178	166		
- creanțe preluate prin cesionare de la persoane juridice afiliate		179	167		
Creanțe preluate prin cesionare de la persoane juridice (la cost de achiziție), din care:		180	168		
- creanțe preluate prin cesionare de la persoane juridice afiliate		181	169		
XVII. Venituri obținute din activități agricole *****)			Nr. rd.	Sume (lei)	
A			B	2017	2018
Venituri obținute din activități agricole		182	170		

ADMINISTRATOR,**INTOCMIT,**

Numele si prenumele

CHIPER NINA

Semnatura



Numele si prenumele

Gherasim Gabriela Luiza

Calitatea

11--DIRECTOR ECONOMIC

Semnatura

Nr.de inregistrare in organismul profesional:

Formular
VALIDAT

*) Subvenții pentru stimularea ocupării forței de muncă (transferuri de la bugetul statului către angajator) – reprezintă sumele acordate angajatorilor pentru plata absolvenților instituțiilor de învățământ, stimularea șomerilor care se încadrează în muncă înainte de expirarea perioadei de șomaj, stimularea angajatorilor care încadrează în muncă pe perioadă nedeterminată șomeri în vârstă de peste 45 ani, șomeri întreținători unici de familie sau șomeri care în termen de 3 ani de la data angajării îndeplinesc condițiile pentru a solicita pensia anticipată parțială sau de acordare a pensiei pentru limita de vârstă, ori pentru alte situații prevăzute prin legislația în vigoare privind sistemul asigurărilor pentru șomaj și stimularea ocupării forței de muncă.

**) Se va completa cu cheltuielile efectuate pentru activitatea de cercetare-dezvoltare, respectiv cercetarea fundamentală, cercetarea aplicativă, dezvoltarea tehnologică și inovarea, stabilite potrivit prevederilor Ordonanței Guvernului nr. 57/2002 privind cercetarea științifică și dezvoltarea tehnologică, aprobată cu modificări și completări prin Legea nr. 324/2003, cu modificările și completările ulterioare. Cheltuielile se vor completa conform Regulamentului de punere în aplicare (UE) nr. 995/2012 al Comisiei din 26 octombrie 2012 de stabilire a normelor de punere în aplicare a Deciziei nr. 1.608/2003/CE a Parlamentului European și a Consiliului privind producția și dezvoltarea statisticilor comunitare în domeniul științei și al tehnologiei, publicat în Jurnalul Oficial al Uniunii Europene, seria L, nr. 299/27.10.2012.

***) Se va completa cu cheltuielile efectuate pentru activitatea de inovare conform Regulamentului de punere în aplicare (UE) nr. 995/2012 al Comisiei din 26 octombrie 2012 de stabilire a normelor de punere în aplicare a Deciziei nr. 1.608/2003/CE a Parlamentului European și a Consiliului privind producția și dezvoltarea statisticilor comunitare în domeniul științei și al tehnologiei, publicat în Jurnalul Oficial al Uniunii Europene, seria L, nr. 299/27.10.2012.

****) În categoria operatorilor economici nu se cuprind entitățile reglementate și supravegheate de Banca Națională a României, respectiv Autoritatea de Supraveghere Financiară, societățile reclassificate în sectorul administrației publice și instituțiile fără scop lucrativ în serviciul gospodăriilor populației.

*****) Pentru creanțele preluate prin cesionare de la persoane juridice se vor completa atât valoarea nominală a acestora, cât și costul lor de achiziție.

Pentru statutul de 'persoane juridice afiliate' se vor avea în vedere prevederile art. 7 pct. 26 lit. c) și d) din Legea nr.227/2015 privind Codul fiscal, cu modificările și completările ulterioare.

*****) Conform art. 11 din Regulamentul Delegat (UE) nr. 639/2014 al Comisiei din 11 martie 2014 de completare a Regulamentului (UE) nr. 1307/2013 al Parlamentului European și al Consiliului de stabilire a unor norme privind plățile directe acordate fermierilor prin scheme de sprijin în cadrul politicii agricole comune și de modificare a anexei X la regulamentul menționat, '(1) ... veniturile obținute din activitățile agricole sunt veniturile care au fost obținute de un fermier din activitatea sa agricolă în sensul articolului 4 alineatul (1) litera (c) din regulamentul menționat (R (UE) 1307/2013), în cadrul exploatației sale, inclusiv sprijinul din partea Uniunii din Fondul european de garantare agricolă (FEGA) și din Fondul european agricol pentru dezvoltare rurală (FEADR), precum și orice ajutor național acordat pentru activități agricole, cu excepția plăților directe naționale complementare în temeiul articolelor 18 și 19 din Regulamentul (UE) nr. 1307/2013.

Veniturile obținute din prelucrarea produselor agricole în sensul articolului 4 alineatul (1) litera (d) din Regulamentul (UE) nr. 1307/2013 ale exploatației sunt considerate venituri din activități agricole cu condiția ca produsele prelucrate să rămână proprietatea fermierului și ca o astfel de prelucrare să aibă ca rezultat un alt produs agricol în sensul articolului 4 alineatul (1) litera (d) din Regulamentul (UE) nr. 1307/2013.

Orice alte venituri sunt considerate venituri din activități neagricole.

(2) În sensul alineatului (1), 'venituri' înseamnă veniturile brute, înainte de deducerea costurilor și impozitelor aferente. ...'

1) Se vor include chiriile plătite pentru terenuri ocupate (culturi agricole, pășuni, fânețe etc.) și aferente spațiilor comerciale (terase etc.) aparținând proprietarilor privați sau unor entități ale administrației publice, inclusiv chiriile pentru folosirea luciului de apă în scop recreativ sau în alte scopuri (pescuit etc.).

2) Valoarea înscisă la rândul 'datorii cu entități afiliate nerezidente (din ct.451), din care: NU se calculează prin însumarea valorilor de la rândurile „cu scadența inițială mai mare de un an” și 'datorii comerciale cu entități afiliate nerezidente indiferent de scadență (din ct.451)'.

3) În categoria 'alte datorii în legătură cu persoanele fizice și persoanele juridice, altele decât datoriile în legătură cu instituțiile publice (instituțiile statului)' nu se vor înscrise subvențiile aferente veniturilor existente în soldul contului 472.

4) Titluri de valoare care conferă drepturi de proprietate asupra societăților, care sunt negociabile și tranzacționate, potrivit legii.

5) Titluri de valoare care conferă drepturi de proprietate asupra societăților, care nu sunt tranzacționate.

6) Se va completa de către operatorii economici cărora le sunt incidente prevederile Ordinului ministrului finanțelor publice și al ministrului delegat pentru buget nr. 668/2014 pentru aprobarea Precizărilor privind Intocmirea și actualizarea inventarului centralizat al bunurilor imobile proprietate privată a statului și a drepturilor reale supuse inventarierii, cu modificările și completările ulterioare.

7) La secțiunea XII Capital social vărsat' la rd. 153 - 163 în col. 2 și col. 4 entitățile vor înscrise procentul corespunzător capitalului social deținut în totalul capitalului social vărsat înscris la rd. 152.

8) La acest rând se cuprind dividendele repartizate potrivit Legii nr. 163/2018 pentru modificarea și completarea Legii contabilității nr. 82/1991, modificarea și completarea Legii societăților nr. 31/1990, precum și modificarea Legii nr. 1/2005 privind organizarea și funcționarea cooperăției. Nu se raportează dividendele prezentate la rd.164.

SITUATIA ACTIVELOI IMOBILIZATE
la data de 31.12.2018

Cod 40

- lei -

Elemente de imobilizari	Nr. rd.	Valori brute				Sold final (col.5=1+2-3)
		Sold initial	Cresteri	Reduceri		
				Total	Din care: dezmembrari si casari	
A	B	1	2	3	4	5
I.Imobilizari necorporale						
Cheltuieli de constituire si cheltuieli de dezvoltare	01				X	
Alte imobilizari	02	3.110.512	326.859		X	3.437.371
Avansuri acordate pentru imobilizari necorporale	03				X	
Active necorporale de explorare si evaluare a resurselor minerale	04				X	
TOTAL (rd. 01 la 04)	05	3.110.512	326.859		X	3.437.371
II.Imobilizari corporale						
Terenuri	06	810.850			X	810.850
Constructii	07	180.029.877	22.589.412			202.619.289
Instalatii tehnice si masini	08	89.195.497	7.662.717	34.892.797		61.965.417
Alte instalatii, utilaje si mobilier	09	940.502	178.453	33.295		1.085.660
Investitii imobiliare	10					
Active corporale de explorare si evaluare a resurselor minerale	11					
Active biologice productive	12					
Imobilizari corporale in curs de executie	13					
Investitii imobiliare in curs de executie	14	231.756.520	17.604.750	155.689.278		93.671.992
Avansuri acordate pentru imobilizari corporale	15	1.089.365		1.089.365		0
TOTAL (rd. 06 la 15)	16	503.822.611	48.035.332	191.704.735		360.153.208
III.Imobilizari financiare	17	533.397		533.397	X	0
ACTIVE IMOBILIZATE - TOTAL (rd.05+16+17)	18	507.466.520	48.362.191	192.238.132		363.590.579

SITUATIA AMORTIZARII ACTIVELOR IMOBILIZATE

- lei -

Elemente de imobilizari	Nr. rd.	Sold initial	Amortizare in cursul anului	Amortizare aferenta imobilizarilor scoase din evidenta	Amortizare la sfarsitul anului (col.9=6+7-8)
A	B	6	7	8	9
I.Imobilizari necorporale					
Cheltuieli de constituire si cheltuieli de dezvoltare	19				
Alte imobilizari	20	2.937.878	-22.396	39.136	2.876.346
Active necorporale de explorare si evaluare a resurselor minerale	21				
TOTAL (rd.19+20+21)	22	2.937.878	-22.396	39.136	2.876.346
II.Imobilizari corporale					
Terenuuri	23				
Constructii	24	5.964.398	2.030.278	641.951	7.352.725
Instalatii tehnice si masini	25	23.098.338	670.756	472.958	23.296.136
Alte instalatii,utilaje si mobilier	26	457.974	93.008	13.895	537.087
Investitii imobiliare	27				
Active corporale de explorare si evaluare a resurselor minerale	28				
Active biologice productive	29				
TOTAL (rd.23 la 29)	30	29.520.710	2.794.042	1.128.804	31.185.948
AMORTIZARI-TOTAL (rd.22 +30)	31	32.458.588	2.771.646	1.167.940	34.062.294

SITUATIA AJUSTARILOR PENTRU DEPRECIERE

- lei -

Elemente de imobilizari	Nr. rd.	Sold initial	Ajustari constituite in cursul anului	Ajustari reluate la venituri	Sold final (col. 13=10+11-12)
A	B	10	11	12	13
I.Imobilizari necorporale					
Cheltuieli de constituire si cheltuieli de dezvoltare	32				
Alte imobilizari	33				
Active necorporale de explorare si evaluare a resurselor minerale	34				
TOTAL (rd.32 la 34)	35				
II.Imobilizari corporale					
Terenuri	36				
Constructii	37				
Instalatii tehnice si masini	38				
Alte instalatii, utilaje si mobilier	39				
Investitii imobiliare	40				
Active corporale de explorare si evaluare a resurselor minerale	41				
Active biologice productive	42				
Imobilizari corporale in curs de executie	43				
Investitii imobiliare in curs de executie	44	44.737			44.737
TOTAL (rd. 36 la 44)	45	44.737			44.737
III.Imobilizari financiare					
AJUSTARI PENTRU DEPRECIERE - TOTAL (rd.35+45+46)	47	44.737			44.737

Suma de control F40 : 354555298 / 11510040640

ADMINISTRATOR,

INTOCMIT,

Numele si prenumele

CHIPER NINA

Semnătura



Numele si prenumele

Gherasim Gabriela Luiza

Calitatea

11--DIRECTOR ECONOMIC

Semnătura

Nr.de inregistrare in organismul profesional:

Formular
VALIDAT

6. Programe si strategii proprii

PLANUL DE INVESTITII SURSE PROPRII PENTRU ANUL 2019

SC COMPANIA REGIONALA DE APA BACAU SA

PLANUL DE INVESTITII SURSE PROPRII PENTRU ANUL 2019

Nr. crt	Denumirea obiectivului de investitii	UM	Cantitate	Valoare propusa CA	Rectificare		Valoare nou propusa	Observatii
					-	+		
	TOTAL, din care			8,641,345.00				
A.	Obiective in continuare 2018			284,000.00				
1	Reabilitare STA Caraboaia - CL 5			70,000.00				
2	Constructie SEAU Darmanesti si SEAU Tg.Ocna - CL 7			214,000.00				
B.	Obiective in continuare 2018 (POIM)			1,740,000.00				
1	Extinderea si reabilitarea retelelor de distributie a apei si a retelelor de canalizare in municipiul Bacau- si va include doar lucrarile pe retelele din municipiul Bacau CL1			80,000.00				
2	Reabilitarea aductiunii de la Stejaru la Bacau si extinderea retelelor de distributie a apei si a retelelor de canalizare in Margineni- CL2			80,000.00				
3	Extinderea si reabilitarea retelelor de distributie a apei si a retelelor de canalizare in Moinesii si Poduri -CL3			80,000.00				
4	Extinderea si reabilitarea retelelor de distributie a apei si a retelelor de canalizare in Buhusi, Blagesti si Racova -CL4			80,000.00				
5	Extinderea si reabilitarea retelelor de distributie a apei si a retelelor de canalizare Darmanesti, Targu Ocna, Targu Trotus si Dofteana -CL5			80,000.00				
6	Reabilitarea aductiunii apa bruta lacul Poiana Uzului- statie tartare caraboaia- CL6			80,000.00				

PLANUL DE INVESTITII SURSE PROPRII PENTRU ANUL 2019

7	Reabilitarea aductiunii apa tratata de la statia Caraboia la Onesti- CL7			80,000.00			
8	Extinderea retelelor de distributie a apei si a retelelor de canalizare in Stefan cel Mare, Cotofanesti, Casin si Manastirea Casin- CL8			80,000.00			
9	Extinderea retelelor de distributie a apei si a retelelor de canalizare in Orbeni, Valea Seaca, Racaciuni, Sarata, Luizi Calugara- CL9			80,000.00			
10	CL 10 * Extinderea retelelor de distributie a apei si a retelelor de canalizare in Balcani, Parjol, Beresti Tazlau			80,000.00			
11	Extinderea retelelor de distributie a apei si a retelelor de canalizare in Garleni si Hemeiusi CL 11			80,000.00			
12	Extinderea retelelor de distributie a apei si a retelelor de canalizare in Gura Vaii,Barsanesti,Livezi, Magiresti, Zemes- CL12			80,000.00			
13	Extinderea retelelor de distributie a apei si a retelelor de canalizare in Gioseni, Faraoani, Cleja, Tamasi, Letea Veche, Saucesti,Traian, Secuieni- CL13			80,000.00			
14	Reabilitarea si extinderea facilitatilor de captare, inmagazinare, de tratare apa si de epurare apa uzata in Bacau,Margineni,Hemeius,Garleni,Racova, Blagesti-CL14			100,000.00			
15	Reabilitarea si extinderea facilitatilor de captare, inmagazinare, de tratare apa si de epurare apa uzata in Zemes, Magiresti, Parjol,Balcani,Beresti Tazlau si Livezi - CL15			100,000.00			
16	Reabilitarea si extinderea facilitatilor de captare, inmagazinare, de tratare apa si de epurare apa uzata in Dofteana,TG.Trotus,Barsanesti,Casin,M.Casin,Gura Vaii,St.cel Mare si Cotofanesti -CL16			100,000.00			
17	Reabilitarea si extinderea facilitatilor de captare, inmagazinare, de tratare apa si de epurare apa uzata in Valea Seaca, Racaciuni,Orbeni,Traian Secuieni,Saucesti si Cleja – CL17			100,000.00			
18	Extinderea si Reabilitarea retelelor de distributie a apei si a retelelor de canalizare in Magura , Nicolae Balcescu si Filipesti – CL18			100,000.00			

PLANUL DE INVESTITII SURSE PROPRII PENTRU ANUL 2019

19	Reabilitarea si extinderea facilitatilor de captare, inmagazinare, de tratare apa si de epurare apa uzata in Racova , Blagesti, Buhusi, Garleni , Folipesti , Traian , Secuieni si Saucedesti – CL19			100,000.00				
20	Reabilitarea si extinderea facilitatilor de tratare a apei la gospodariile existente Gheraesti si Margineni – CL20			100,000.00				
C+D	Intretinere , inlocuire si dezvoltare active total din care:			6,617,345.00				
C.	CAPITOL C Intretinere , inlocuire active			5,203,449.00				
C1	STUDII /EXPERTIZE/AVIZE			223,000.00				
1	Documentatii tehnice in vederea emiterii autorizatiei de gospodarie a apelor intocmite cf ord. 798 / 2012 de proiectanti autorizati de Ministerul Mediului pentru sistemele avute in exploatare la care se finalizeaza investitiile POSMEDIU: Tg. Ocna si Darmanesti			6,000.00				
2	Intocmire documentatie tehnica "Stabilizarea conductei de apa bruta Poiana Uzului- Bacau zona triaj Darmanesti "faza PTH (inclusiv verificare tehnica atestata ,asistenta tehnica ,avize ,acorduri)			37,000.00				
3	Expertiza tehnica in caz de avarie a conductei de apa bruta Poiana Uzului- Bacau			45,000				
4	Intocmire documentatie tehnica "Stabilizarea conductei de apa bruta Poiana Uzului- Bacau zona Ardeoani Masotea "faza PTH (inclusiv verificare tehnica atestata avize)			135,000.00				
C2	ECHIPAMENTE IN CONTINUARE			243,575.00				
5	Electropompa de namot WILO EMU FA 10.34- E,CAPACITATE 162.2 mc/h, motor tip T20-1-4/22K ,P=15 KW ,N=1425 rot/min-Statie tratare apa potabila Barati		1	17,155.00				
6	Pompa de ape murdare SEV 100.100.30A(Grundfos)			12,532				
7	Electropompa de spalare inversa submersibila WILO EMU FA 25.93-D,CAPACITATE 652.8 mc/h motor tip T30-8/35K ,P=24KW , H=8.8m ,N=725 rot/min-Statie tratare apa potabila Barati		1	36,589.00				
8	Electropompa apa pentru epuisment Un=220 V , P=1.5 KW , Hdren=3 m , N=2900 ROT/MIN-Statie tratare apa potabila Barati		2	3,302.00				

PLANUL DE INVESTITII SURSE PROPRII PENTRU ANUL 2019

9	Pompa ALLWEILER typ-teeflow-sectia SEAU Bacau		1	84,282.00			
10	Pompa ITT FLYGHT TYP -DP-MT 8022.280 EBG DN 80-sectia SEAU Bacau		3	19,918.00			
11	Pompa ABS SULZER-sectia SEAU Bacau		1	57,265.00			
12	Pompa Grundfos SEV 100.100.30.A.EX4.50D-sectia SEAU Bacau		1	12,532.00			
C3	LUCRARI IN CONTINUARE			30,909.00			
13	Instalatie iluminat perimetral pentru rezervor Tisesti			19,128.00			
14	Instalatie iluminat perimetral pentru rezervor Valcele			11,781.00			
C4	LUCRARI NOI PROPUSE			2,271,500.00			
	Executie lucrari de stabilizare a conductei apa bruta Poiana Uzului -Bacau zona Triaj Darmanesti			350,000.00			
15	Reabilitare Rezervor Faraonani			125,000.00			
16	Executarea camin decantare rampa spalare-incinta sediu			12,500.00			
17	Reabilitare Rezervor Margineni			1,500,000.00			
18	Refacere camine vane FC Gheraesti			15,000.00			
19	Reabilitare Rezervor Filipesti			50000.00			
20	Amenajare trotuar Rezevor Valcele			18000.00			
21	Expertiza rezervor Filipesti			15,000.00			
22	Expertiza eliminare Infiltratii SP Gheraesti			15,000.00			
23	Sistem alarmare efracție zone de protecție			10,000.00			
24	Instalatie iluminat exterior la statiile de pompare Siretu - Saucedesti			20,000.00			
25	Lucrari de foraje 3 puturi monitorizare SEAU Moinesti			25,000.00			
26	Optimizare sistem de alimentare cu energie electrica Moinesti			41,000.00			
27	Reparatii capitale tanc aerob 1 SEAU Bacau			75,000.00			
28	INTRETINERE ,INLOCUIRE ACTIVE			2,434,465.00			
29	Robinet cu clapa fluture electric PN 16 statie pompare Moinesti		1	70,000.00			
30	Electropompa submersibila ape uzate		2	22,000.00			
31	Cort militar avarii		1	7,000.00			
32	Sistem actionare electrica ptr vane DN600		1	20,000.00			
33	Masina taiat tuburi otel,beton		1	7,000.00			
34	Motopompa ape uzate avarii Q= 60mc/h		5	30,000.00			

PLANUL DE INVESTITII SURSE PROPRII PENTRU ANUL 2019

35	Sistem actionare electrica ptr vane DN 800		1	22,000.00			
36	Motopompa ape uzate avarii		1	125,000.00			
37	Masina de gaurit tevi cu accesorii		3	30,000.00			
38	Sistem avertizare clor gazos SP Margineni Stejaru		2	18,000.00			
39	Electromotor asincron		1	22,000.00			
40	Electropompa centrifugala pentru apa potabila SP Gheraesti		1	40,000.00			
41	Pompa submersibila SPAU Arcadie Septilici			46,250.00			
42	Tablou monitorizare			22,000.00			
43	Invertor sudura avarii		2	7,000.00			
44	Clapeti		4	13,200			
45	Mixer bazin mixare		1	25,892.00			
46	Mixer AT2		3	91,000.00			
47	Mixer var-namol		1	143,208.00			
48	Mixer depozit namol fermentat		1	18,100.00			
49	Motoreductor		1	15,000.00			
50	Pompa desnisipator/separator de nisip		2	15,000.00			
51	Pompa Allweiler		2	53,900.00			
52	Pompa pod desnisipator/separator de nisip		2	14,800.00			
53	Pompa namol AT2		1	300,000.00			
54	Pompa PS 2 apa decantor primar		1	313,000.00			
55	Pompa PS 3 ingrosare namol		1	15,400.00			
56	Pompa Dozare clorura ferica		1	10,780.00			
57	Pompa cazan CT tur/ retur		2	9,660.00			
58	Pompa statie deshidratare		1	14,000.00			
59	Pompa recircularea namol primar		1	17,700.00			
60	Pompa alimentare metan tancuri		1	22,050.00			
61	Pompa alimentare mixare cu namol primar concentrat		1	24,100.00			
62	Pompa colectare spuma decantoare secundare		4	154,000.00			
63	Pompa recirculare agent termic(tur)		1	6,000.00			
64	Pompa rezervor apa tehnologica		1	8,815.00			
65	Pompa Recirculare agent termic(retur)		2	5,000.00			
66	Pompa LOWARA SEAU			25,000.00			
67	Tocator alimentare centrifuge		1	100,000.00			

PLANUL DE INVESTITII SURSE PROPRII PENTRU ANUL 2019

68	Transportor var		1		41,200.00			
69	Silentiator statia de suflante		2		24,250.00			
70	Vas de expansiune		3		26,000.00			
71	Electropompe SPAU –ri Saucesti, margineni		7		112,300.00			
72	Tabluou electric ptr SPAU-RI				159,700.00			
73	Electropompe SPAU Serbanesti		3		7,600.00			
74	MIXER SUBMERSIBIL SEAU SAUCESTI				4,000.00			
75	Ciclon filtru Y statie Traian -Prajesti		2		13,500.00			
76	compresor statie Traian -Prajesti		2		4,800.00			
77	Calculator statii clorinare Traian , Prajesti		2		5,500.00			
78	Cantar industrial Traian -Prajesti		2		28,000.00			
79	Automatizare SPAU Buga		1		2,600.00			
80	Vana disc electrica		1		4,700.00			
81	PLC Siemen S7		1		7,500.00			
82	Pompa hipoclorit Cotofanesti		1		3,200.00			
83	Pompa Lapos-Darmanesti		1		3,700.00			
84	Pompa submersibila (P5) Faraoani		1		4,100.00			
85	Pompa submersibila (P6 bis) Faraoani		1		8,500.00			
86	Pompa submersibila canalizare cu tocat, Traian-Buga		1		8,000.00			
87	Pompa submersibila Cleja		1		15,000.00			
88	Pompa submersibila Prajesti		1		15,500.00			
89	Pompa submersibila multietajata Traian Buga		1		8,500.00			
90	pompa monofazata DAB Tamasi		1		4,900.00			
91	pompa clorura ferica Tamasi		1		3,800.00			
92	Reductor presiune Cleja		3		11,160.00			
93	Vana pneumatica				2,600.00			
D	Dezvoltare active(Dotari)				1,413,896.00			
1	Autoturisme si autovehicule in leasing				1,084,796.00			
2	Sistem pentru tevi inghetare uscata				13,500.00			
3	Freza gaurit tevi metalice Dn 16-28				2,500.00			
4	Licente routere MikroTic	2	3000		6,000.00			
5	Sistem PC / laptop	20	3500		70,000.00			
6	Licente Windows sistem de operare PC	20	700		14,000.00			

PLANUL DE INVESTITII SURSE PROPRII PENTRU ANUL 2019

7	Licente Microsoft Office	20	1000	20,000.00			
8	Monitoare LCD	20	500	10,000.00			
9	Switch-uri management retea 24/48 porturi	2	5000	10,000.00			
10	UPS-uri	2	3500	7,000.00			
11	Licenta Antivirus Kaspersky server-client	130	8000	8,000.00			
12	Server de domeniu			19000.00			
13	Licenta Windows Server 2016 pentru server domeniu			5000.00			
14	Licenta VMware pentru virtualizare server domeniu			5000.00			
15	Licenta CAL-uri (Client Access License) pentru Active Directory pe server domeniu	50	400	20000.00			
16	Configurare server domeniu si importare reguli existente			4,500.00			
17	Soft calculator statii Traian -Prajesti			6500			
18	Balanta de precizie de Laborator Darmanesti			8100			
19	Dispozitiv filtrare Laborator Darmanesti			4,000.00			
20	Densitometru Mc Farland			2,500.00			
21	Microincinerator			3,500.00			
22	Turbidimetru de laborator - Lab St tratare apa Bacau			10,000.00			
23	Spectrofotometru de absorbtie moleculara			40,000.00			
24	Turbidimetru de laborator - Lab St tratare apa Darmanesti			25,000.00			
25	Aparat de clorinare Statia Tratare Barati			15,000.00			

7. Lista documentelor de interes public:

- Regulamentul de Organizare si Funcționare al S.C. COMPANIA REGIONALA DE APA BACAU S.A.;
- Structura organizatorica;
- B.V.C.-ul;
- Bilanțul contabil;
- Programele si strategiile;
- Arhiva (tehnica, financiara, petitii);
- Acte normative de reglementare;
- Alte documente, potrivit legii.

8. Categoriile de documente produse si/sau gestionate:

- Tehnice;
- Financiar contabile;
- Corespondenta
- Arhiva;
- Personale;
- Juridice.

9. Modalitatile de contestare a deciziilor unitatii, in situatia in care persoana se considera vatamata in privința dreptului de acces la informațiile de interes public solicitate:

Conform prevederilor art. 21 (2), (3) si art. 22 din Legea 554/2001.