

Aprobat,  
Director General

## **BULETIN INFORMATIV 2019**

**Informatii de interes public comunicate din oficiu de  
S.C. COMPANIA REGIONALA DE APA BACAU S.A.**

**conform Legii 544/2001 privind liberul acces la informatiile de interes public**

1. Actele normative care reglementeaza organizarea si functionarea societatii;
2. Coordonatele de contact ale S.C. CRAB S.A.: denumire, sediul, numerele de telefon, fax;
3. Programul de audiente;
4. Programul de functionare;
5. Structura organizatorica;
6. Adunarea generala a actionarilor;
7. Consiliul de administratie;
8. Conducerea curenta a societatii;
9. Atributiile departamentelor;
10. Sursele financiare, bugetul si bilantul contabil;
11. Programe si strategii proprii.

## Actele normative care reglementeaza organizarea si functionarea societatii

- Legea nr. 31/1990 privind societatile
- Legea nr. 241/2006 privind serviciul de alimentare cu apa si de canalizare
- Legea nr. 51/2006 privind serviciile comunitare de interes public
- Legea nr. 544/2001 privind liberul acces la informatii de interes public
- OUG 109/2011 privind guvernanta corporativa a intreprinderilor publice
- H.G. nr. 722 pentru aprobarea Normelor metodologice de aplicare a unor prevederi din OUG nr. 109/2011 privind guvernanta corporativa a intreprinderilor publice
- H.G. nr. 855/2008 privind aprobarea actului constitutiv-cadru si a statutului-cadru ale asociatiilor de dezvoltare intercomunitara cu obiect de activitate serviciile de utilitati publice
- Ordinul ANRSC nr. 19/21.01.2016 privind eliberarea licentei nr. 3550/21.01.2016, clasa 1 pentru serviciul public de alimentare cu apa si de canalizare societatii , modificat prin Ordinul ANRSC nr. 139/08.04.2020
- Ordinul ANRSC 88/2007 pentru aprobarea Regulamentului-cadru al serviciului de alimentare cu apa si canalizare
- Ordinul ANRSC nr. 89/2007 pentru aprobarea Caietului de sarcini-cadru al serviciului de alimentare cu apa si de canalizare
- Ordinul ANRSC 90/2007 pentru aprobarea contractului-cadru de furnizare/prestare a serviciului de alimentare cu apa si canalizare
- HCL Bacau nr. 223/2009 si HCJ Bacau nr.122/2009 – Hotararea Consiliului Local si a Consiliului Judetean de infiintare a SC Compania de Apa Bacau S.A., ca urmare a fuziunii prin contopire dintre S.C. COMPANIA DE APA BACAU S.A. si APA SERV S.A. BACAU
- Contractul de delegare a gestiunii serviciilor publice de alimentare cu apa si de canalizare nr. 556/2006/29.11.2010, incheiat intre **Asociatia de Dezvoltare Intercomunitara Bacau (A.D.I.B.)**, in numele si pe seama U.A.T.-urilor membre, si **Compania Regionala de Apa Bacau ( C.R.A.B. SA)**
- Actul constitutiv al societatii
- Certificatul de Inregistrare de la Oficiul Registrului Comertului nr. J04/789/2010, Cod unic de inregistrare 27429315

**Numere de telefon:**

Sediul Central – secretariat	0234/208801 sau
Punct de lucru: Bacău, str. Narciselor, nr. 14, cod poștal 600310	0234/208802 0372/401301
Call-Center	0372/401301
Puncte de lucru, astfel: <ul style="list-style-type: none"> <li>• Secția Stație de Tratare Dărmănești</li> <li>• Secția Moinești</li> <li>• Secția Buhuși</li> <li>• Secția Tîrgu Ocna</li> <li>• Secția Dărmănești</li> </ul>	0234/356579 0234/367374 0234/262849 0234/340335 0234/573784
Dispecerate, astfel: <ul style="list-style-type: none"> <li>• Dispecerat pentru zona de operare „Municipiul Bacău”</li> <li>• Dispecerat pentru zona de operare „Secția Stație Tratare Dărmănești”</li> <li>• Dispecerat pentru zona de operare „Secția Moinești”</li> <li>• Dispecerat pentru zona de operare „Secția Buhuși”</li> <li>• Dispecerat pentru zona de operare „Secția Tîrgu Ocna”</li> <li>• Dispecerat pentru zona de operare „Secția Dărmănești”</li> </ul>	0372/401301 0234/356579 0234/356579 0234/356579 0234/356579 0234/356579

**Numere fax:**

Sediul Central – secretariat	0234/551175 0234/588292
Puncte de lucru: <ul style="list-style-type: none"> <li>• Secția Stație de Tratare Dărmănești</li> <li>• Secția Moinești</li> <li>• Secția Buhuși</li> <li>• Secția Tîrgu Ocna</li> <li>• Secția Dărmănești</li> </ul>	0234/356579 0234/361618 0372/895632 0372/895629 0234/573784

**2. PROGRAMUL DE AUDIENȚE**

Persoana din conducerea S.C. C.R.A.B. S.A.	Ziua	Între orele
Director General	Miercuri	10 <sup>30</sup> – 12 <sup>30</sup>
Director Tehnic	Joi	9 <sup>00</sup> – 11 <sup>00</sup>

### 3. PROGRAM DE LUCRU AL S.C. C.R.AB. S.A.

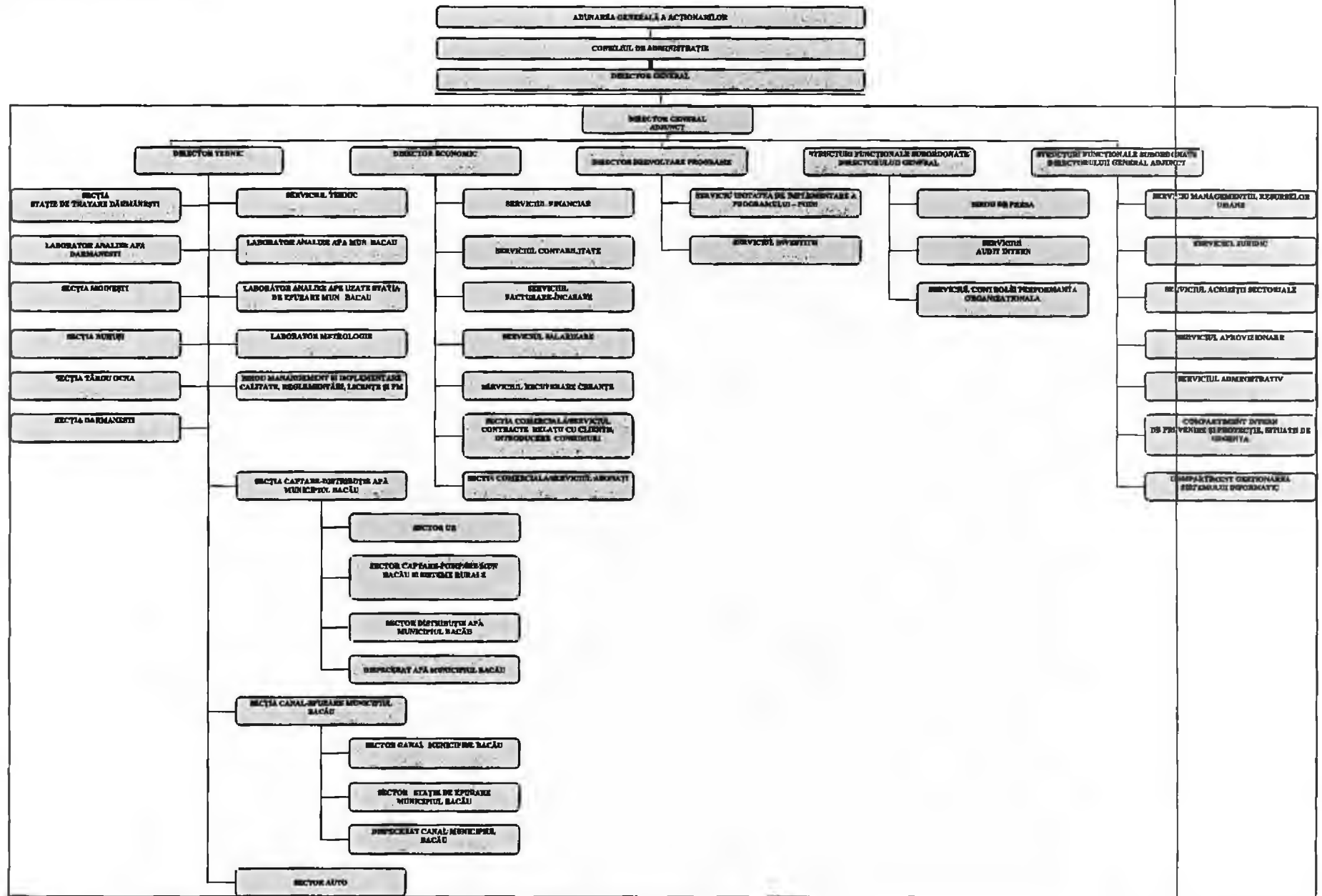
Loc de muncă/Perioada	Între orele
<b>PROGRAM DE LUCRU GENERAL</b>	
De luni până vineri	8 <sup>00</sup> – 16 <sup>00</sup>

<b>PROGRAM DE LUCRU SPECIFIC PENTRU DISPECERATE ȘI ECHIPE DE INTERVENȚIE</b>	
<p><b>Dispecerate, astfel:</b></p> <ul style="list-style-type: none"> <li>• Dispecerat pentru zona de operare „Municipiul Bacău”, inclusiv sâmbăta și duminica</li> <li>• Dispecerat pentru zona de operare „Secția Stația de Tratare Dărmănești”, inclusiv sâmbăta și duminica</li> <li>• Dispecerat pentru zona de operare „Secția Moinești”, inclusiv sâmbăta și duminica</li> <li>• Dispecerat pentru zona de operare „Secția Buhuși”, inclusiv sâmbăta și duminica</li> <li>• Dispecerat pentru zona de operare „Secția Târgu Ocna”, inclusiv sâmbăta și duminica</li> <li>• Dispecerat pentru zona de operare „Secția Dărmănești”</li> </ul>	<p>Permanent</p> <p>Permanent</p> <p>Permanent</p> <p>Permanent</p> <p>Permanent</p> <p>Permanent</p>
<p><b>Echipe de intervenție:</b></p> <ul style="list-style-type: none"> <li>• pentru zona de operare „Municipiul Bacău”, inclusiv sâmbăta și duminica, astfel: <ul style="list-style-type: none"> <li>schimbul I (manevrare vană „Aviatori” pentru reglare debit și presiune apă) 5<sup>00</sup> – 13<sup>00</sup></li> <li>schimbul I 7<sup>00</sup> – 15<sup>00</sup></li> <li>- schimbul II 15<sup>00</sup> – 23<sup>00</sup></li> </ul> </li> <li>pentru zona de operare „Secția Stația de Tratare Dărmănești” <ul style="list-style-type: none"> <li>- schimbul I luni -vineri 7<sup>00</sup> – 15<sup>00</sup></li> <li>- schimbul II luni -vineri la solicitare</li> <li>- schimbul III luni -vineri la solicitare</li> <li>sâmbăta și duminica la solicitare</li> </ul> </li> <li>• pentru zona de operare „Secția Moinești” <ul style="list-style-type: none"> <li>- schimbul I luni -vineri 8<sup>00</sup> – 16<sup>00</sup></li> <li>- schimbul II luni -vineri la solicitare</li> <li>- schimbul III luni -vineri la solicitare</li> <li>sâmbăta și duminica la solicitare</li> </ul> </li> </ul>	

<ul style="list-style-type: none"> <li>• pentru zona de operare „Secția Buhuși” <ul style="list-style-type: none"> <li>- schimbul I luni - vineri</li> <li>- schimbul II luni - vineri</li> <li>- schimbul III luni - vineri</li> </ul> </li> </ul>	8 <sup>00</sup> – 16 <sup>00</sup> la solicitare la solicitare la solicitare
<ul style="list-style-type: none"> <li>• pentru zona de operare „Secția Târgu Ocna” <ul style="list-style-type: none"> <li>- schimbul I luni - vineri</li> <li>- schimbul II luni - vineri</li> <li>- schimbul III luni - vineri</li> </ul> </li> <li>• pentru zona de operare „Secția Dărmănești” <ul style="list-style-type: none"> <li>- schimbul I luni - vineri</li> <li>- schimbul II luni - vineri</li> <li>- schimbul III luni - vineri</li> </ul> </li> </ul>	8 <sup>00</sup> – 16 <sup>00</sup> la solicitare la solicitare la solicitare la solicitare la solicitare la solicitare
<p>Centrele de încasări:</p> <ul style="list-style-type: none"> <li>• pentru zona de operare Municipiul Bacău: <ul style="list-style-type: none"> <li>- Centrul „9 Mai” luni - vineri</li> </ul> </li> </ul>	9 <sup>00</sup> – 17 <sup>00</sup>

PROGRAM DE LUCRU SPECIFIC PENTRU ALTE TIPURI DE ACTIVITĂȚI	
<b>SEDIUL CENTRAL din Bacău, Str. Henri Coandă, nr. 2</b>	
<b>Punctul de lucru din Bacău, str. Narciselor nr. 14</b>	
Sediu central al S.C. C.R.A.B. S.A., de luni până vineri	8 <sup>00</sup> – 16 <sup>00</sup>
Serviciul Contracte, Relații cu Clienții Municipiul Bacău, Dărmănești și Sisteme Rurale (Săucești, Mărgineni, Hemeiuș, Letea Veche, Faraoani, Filipești, Prăjești, Tătărăști, Traian, Cleja, Tamași) de luni până vineri	8 <sup>00</sup> – 16 <sup>00</sup>
Serviciul Tehnic de luni până vineri	8 <sup>00</sup> – 16 <sup>00</sup>
<b>PUNCT DE LUCRU SECȚIA MOINEȘTI</b>	
pentru relații cu clienții – Contracte, Relații cu Clienții Moinești și Sisteme Rurale (Ardeoani, Poduri și Măgirești), de luni până vineri	8 <sup>00</sup> – 16 <sup>00</sup>
<b>PUNCT DE LUCRU SECȚIA BUHUȘI</b>	
pentru relații cu clienții – Contracte, Relații cu Clienții Buhuși, de luni până vineri	8 <sup>00</sup> – 16 <sup>00</sup>
<b>PUNCT DE LUCRU TÂRGU OCNA</b>	
pentru relații cu clienții – Contracte, Relații cu Clienții Tg. Ocna și Sisteme Rurale (Stefan cel Mare, Cotofănești, Casin, Dofteana), de luni până vineri	8 <sup>00</sup> – 16 <sup>00</sup>

#### 4. Structura organizatorică



**5. Organul de conducere al societății este Adunarea generală a acționarilor (A.G.A).** A.G.A. decide asupra activității societății și stabilește politica ei economică și comercială.

Actionarii S.C. COMPANIA REGIONALĂ DE APĂ S.A. sunt:

1. Municipiul Bacău, prin Consiliul Local Bacău;
2. Județul Bacău, prin Consiliul Județean Bacău;
3. Municipiul Moinești, prin Consiliul Local Moinești;
4. Orașul Dărmănești, prin Consiliul Local Dărmănești;
5. Comuna Agăș, prin Consiliul Local Agăș;
6. Comuna Balcani, prin Consiliul Local Balcani;
7. Comuna Berești Tazlău, prin Consiliul Local Berești Tazlău;
8. Comuna Berzunți, prin Consiliul Local Berzunți;
9. Comuna Brusturoasa, prin Consiliul Local Brusturoasa;
10. Comuna Cașin, prin Consiliul Local Cașin;
11. Comuna Colonești, prin Consiliul Local Colonești;
12. Comuna Corbasca, prin Consiliul Local Corbasca;
13. Comuna Coțofănești, prin Consiliul Local Coțofănești;
14. Comuna Dămieniști, prin Consiliul Local Dămieniști;
15. Comuna Dealu Morii, prin Consiliul Local Dealu Morii;
16. Comuna Doftena, prin Consiliul Local Doftena;
17. Comuna Făraoani, prin Consiliul Local Făraoani;
18. Comuna Filipești, prin Consiliul Local Filipești;
19. Comuna Gâiceana, prin Consiliul Local Gâiceana;
20. Comuna Hemeiuș, prin Consiliul Local Hemeiuș;
21. Comuna Izvoru Berheciului, prin Consiliul Local Izvoru Berheciului;
22. Comuna Letea Veche, prin Consiliul Local Letea Veche;
23. Comuna Lipova, prin Consiliul Local Lipova;
24. Comuna Mănăstirea Cașin, prin Consiliul Local Mănăstirea Cașin;
25. Comuna Motoșeni, prin Consiliul Local Motoșeni;
26. Comuna Nicolae Bălcescu, prin Consiliul Local Nicolae Bălcescu;
27. Comuna Palanca, prin Consiliul Local Palanca;
28. Comuna Parincea, prin Consiliul Local Parincea;
29. Comuna Pîrgărești, prin Consiliul Local Pîrgărești;
30. Comuna Plopana, prin Consiliul Local Plopana;
31. Comuna Poduri, prin Consiliul Local Poduri;
32. Comuna Răcăciuni, prin Consiliul Local Răcăciuni;
33. Comuna Răchitoasa, prin Consiliul Local Răchitoasa;
34. Comuna Sărata, prin Consiliul Local Sărata;
35. Comuna Sănduleni, prin Consiliul Local Sănduleni;
36. Comuna Scorțeni, prin Consiliul Local Scorțeni;
37. Comuna Secuieni, prin Consiliul Local Secuieni;

38. Comuna Solonț, prin Consiliul Local Solonț;
39. Comuna Stănișești, prin Consiliul Local Stănișești;
40. Comuna Ștefan cel Mare, prin Consiliul Local Ștefan cel Mare;
41. Comuna Strugari, prin Consiliul Local Strugari;
- ~~42. Comuna Tătăraști, prin Consiliul Local Tătăraști;~~
43. Comuna Târgu Trotuș, prin Consiliul Local Târgu Trotuș;
44. Comuna Traian, prin Consiliul Local Traian;
45. Comuna Ungureni, prin Consiliul Local Ungureni;
46. Comuna Vultureni, prin Consiliul Local Vultureni;
47. Orașul Târgu Ocna, prin Consiliul Local Târgu Ocna;
48. Comuna Ardeoani, prin Consiliul Local Ardeoani;
49. Comuna Măgirești, prin Consiliul Local Măgirești;
50. Comuna Mărgineni, prin Consiliul Local Mărgineni;
51. Comuna Prăjești, prin Consiliul Local Prăjești;
52. Comuna Buciumi, prin Consiliul Local Buciumi;
53. Orașul Buhuși, prin Consiliul Local Buhuși;
54. Comuna Bărsănești, prin Consiliul Local Bărsănești;
55. Comuna Blăgești, prin Consiliul Local Blăgești;
56. Comuna Căiuți, prin Consiliul Local Căiuți;
57. Comuna Cleja, prin Consiliul Local Cleja;
58. Comuna Gârleni, prin Consiliul Local Gârleni;
59. Comuna Gioseni, prin Consiliul Local Gioseni;
60. Comuna Gura Văii, prin Consiliul Local Gura Văii;
61. Comuna Livezi, prin Consiliul Local Livezi;
62. Comuna Luizi Călugăra, prin Consiliul Local Luizi Călugăra;
63. Comuna Orbeni, prin Consiliul Local Orbeni;
64. Comuna Pirjol, prin Consiliul Local Pirjol;
65. Comuna Racova, prin Consiliul Local Racova;
66. Comuna Săucești, prin Consiliul Local Săucești;
67. Comuna Tamași, prin Consiliul Local Tamași;
68. Comuna Valea Seacă, prin Consiliul Valea Seacă;
69. Comuna Zemeș, prin Consiliul Local Zemeș;
70. Comuna Măgura, prin Consiliul Local Măgura.

**Adunările generale ale acționarilor sunt ordinare și extraordinare.**

**Adunarea generală ordinară** a acționarilor are, în principal, următoarele atribuții:

- a) aprobă strategia globală de dezvoltare și modernizare a societății;
- b) aprobă structura organizatorică a societății;
- c) numește și revocă membrii Consiliului de administrație, stabilește limitele de competență ale acestora, se pronunță asupra gestiunii și îi descarcă de aceasta;



**d)** discută, aprobă și modifică situațiile financiare anuale, pe baza rapoartelor Consiliului de administrație și auditorilor financiari;

**e)** hotărăște cu privire la alocarea profitului net, prin reinvestirea sau alocarea sa la fondul IID, conform prevederilor OUG nr. 198/2005 – privind constituirea, alimentarea și utilizarea Fondului de ~~întreținere, înlocuire și dezvoltare pentru proiectele de dezvoltare a infrastructurii serviciilor publice care~~ beneficiază de asistență financiară nerambursabilă din partea Uniunii Europene;

**f)** stabilește bugetul de venituri și cheltuieli, precum și hotărăște asupra programului de activitate și strategiei propuse de către Consiliul de Administrație pentru exercițiul financiar următor; Adunarea Generală a Acționarilor poate hotărî asupra programului de activitate și a strategiei doar după ce acestea au primit avizul conform favorabil din partea „ADIB” - Bacău, iar asupra bugetului pe anul următor doar cu respectarea programului de activități și strategiei avizate conform de către „ADIB” – Bacău.

**g)** hotărăște cu privire la contractarea de împrumuturi bancare pe termen lung;

**h)** hotărăște cu privire la ipotecarea, închirierea sau dizolvarea uneia sau mai multor unități ale societății, în conformitate cu prevederile legale;

**i)** stabilește, respectiv modifică remunerația cuvenită membrilor Consiliului de Administrație, conform legii;

**j)** hotărăște asupra oricăror probleme care intră în competența sa, potrivit legii și altor probleme înscrise la ordinea de zi;

**k)** aprobă Planul de administrare elaborat de Consiliul de Administrație, cuprinzând strategia de administrare pe perioada mandatului acestuia și decide completarea sau revizuirea Planului de administrare elaborat de Consiliul de Administrație.

**Adunarea generală extraordinară** a acționarilor are, în principal, următoarele atribuții:

**a)** schimbarea formei juridice a societății, cu respectarea interdicției prevăzută la art. 2 alin. 4 din Actul Constitutiv;

**b)** schimbarea obiectului de activitate al societății, cu respectarea interdicției prevăzută la art. 5 alin. 6 din Actul Constitutiv;

**c)** mutarea sediului societății;

**d)** aprobă înființarea sau desființarea unor filiale, sucursale, sedii secundare sau puncte de lucru, cu respectarea interdicției prevăzută la art. 3 alin. 2 din Actul Constitutiv;

**e)** aprobă majorarea capitalului social și stabilește condițiile efectuării acestei operațiuni;

**f)** aprobă reducerea capitalului social sau reintregirea lui, prin orice formă permisă de lege;

**g)** aprobă fuziunea cu alte societăți sau divizarea societății sau dizolvarea anticipată a societății, constituirea de noi persoane juridice sau asocierea cu alte persoane juridice, cu avizul prealabil al BERD și în conformitate cu art. 12 alin. 2 lit. g din Actul Constitutiv;

**h)** aprobă dizolvarea anticipată a societății. Această atribuțiune este valabilă după încetarea Contractului de delegare;

**i)** aprobă orice modificări ale Actului Constitutiv survenite pe parcursul activității societății și aprobă orice alte hotărâri pentru care este cerută aprobarea Adunării Generale Extraordinare a Acționarilor, cu respectarea avizului acordat de „ADIB” – Bacău;

**j)** aprobă modificările survenite la Contractul de Delegare a serviciilor;

k) controlează executarea obligațiilor rezultate din Contractul de Delegare a gestiunii serviciilor de către părțile contractante.

**6. Societatea este administrată în sistem unitar, de către un Consiliu de administrație.**

Consiliul de administrație este condus de președinte. Președintele consiliului de administrație nu poate fi și Directorul general al societății.

**Consiliul de administrație** are, în principal, următoarele atribuții:

- a) propune structura organizatorică a societății (ROF);
- b) pregătește documentația necesară desfășurării Adunărilor Generale ale Acționarilor;
- c) duce la îndeplinire hotărârile Adunărilor generale ale acționarilor;
- d) asigură gestionarea și coordonarea societății;
- e) prezintă Adunării generale a acționarilor, situația economică și financiară a societății, precum și raportul de activitate anual;
- f) aprobă Regulamentul Intern al societății;
- g) supune aprobării Adunării generale a acționarilor, în termen de cel mult 5 luni de la încheierea exercițiului financiar, raportul cu privire la situația financiară anuală și contul de profit și pierderi pentru anul precedent, precum și proiectul bugetului de venituri și cheltuieli al societății pentru anul în curs;
- h) convoacă adunările generale extraordinare ale acționarilor, ori de câte ori este nevoie;
- i) avizează programele de dezvoltare și de investiții;
- j) aprobă programul anual de reparații curente și capitale;
- k) mandatează negocierea Contractului colectiv de muncă al societății;
- l) propune și aprobă tarife pentru alte servicii prestate, altele decât cele pentru apa potabilă și canal-epurare;
- m) aprobă scoaterea din funcțiune și casarea mijloacelor fixe și a obiectelor de inventar, care nu sunt de natura domeniului public, conform legislației în vigoare;
- n) propune Adunării generale a acționarilor membrii Consiliului de Administrație, cu selectarea / evaluarea în prealabil a acestora și recomandarea făcută de Comitetul de nominalizare din cadrul Consiliului de Administrație;
- o) poate constitui Comitete consultative în condițiile legii;
- p) aprobă efectuarea selecției candidaților propuși pentru funcțiile de administratori, de către un expert independent persoană fizică / juridică specializată în recrutarea resurselor umane;
- q) elaborează și prezintă, în termen de 90 (nouăzeci) de zile de la data numirii sale, spre aprobare, Adunării generale ordinare a acționarilor, planul de administrare care include strategia de administrare pe durata mandatului Consiliului de administrație;
- r) convoacă Adunarea generală ordinară a acționarilor pentru numirea unor noi administratori, în situația în care planul de administrare revizuit nu e aprobat de Adunarea generală a acționarilor;
- s) prezintă semestrial Adunării generale a acționarilor, un raport asupra activității de administrare, care include și informații referitoare la execuția contractului de mandat al Directorului General, detalii cu privire la activitățile operaționale, la performanțele financiare ale societății și la raportările contabile semestriale ale societății;

t) analizează și aprobă raportul trimestrial depus și prezentat de Directorul General, privind execuția mandatului acestuia;

u) aprobă planul de management elaborat de Directorul General pentru durata mandatului și pentru primul an de mandat, putând dispune completarea sau revizuirea acestuia; poate numi un nou Director General în termen de 60 (șaizeci) de zile, în cazul în care planul de management revizuit al acestuia nu este aprobat de Consiliul de administrație; are atribuții de evaluare a activității Directorului General;

v) îndeplinește orice alte atribuții și are toate competențele stabilite prin lege și prin hotărârile Adunărilor generale ale acționarilor.

#### **7. Conducerea curentă a societății este asigurată de Directorul general.**

În realizarea activității de conducere, Directorul General are în subordine:

- Directorul General Adjunct;
- Șefii structurilor funcționale.

**Directorul General** are, în principal, următoarele atribuții:

- reprezintă societatea în raporturile cu terții;
- aplică strategia și politicile de dezvoltare ale societății, propuse de Consiliul de administrație și aprobate de Adunarea generală a acționarilor, respectând cerințele politicii integrate calitate – mediu - sănătate și securitate ocupațională;
- negociază și semnează în condițiile legii, contractele individuale de muncă;
- angajează, promovează și concediază personalul salariat al societății, în condițiile legii;
- stabilește competențele, atribuțiile, îndatoririle și responsabilitățile personalului societății, pe compartimentele funcționale și de producție;
- aprobă operațiunile de vânzare și cumpărare de bunuri, potrivit competențelor legale;
- împuternicește directorul general adjunct, directorii executivi și orice altă persoană să execute orice atribuții din sfera sa de competență;
- numește, suspendă sau revocă directorii executivi, cu avizul Consiliului de Administrație;
- rezolvă orice altă problemă dată în competența sa de către Consiliul de administrație, în condițiile legii sau a prevederilor legale aplicabile;
- în exercitarea atribuțiilor sale, Directorul general emite decizii și poate delega o parte din atribuțiile sale altor salariați;
- este răspunzător, în condițiile legii, pentru modul de îndeplinire a îndatoririlor sale legate de obligațiile rezultate din contractul de mandat. Remunerația Directorului General este stabilită de Consiliul de administrație, în conformitate cu prevederile OUG 109/2011 – privind guvernarea corporativă a întreprinderilor publice.

**Directorul General Adjunct** este subordonat Directorului general al societății, și prin delegare de autoritate și competență, conduce și coordonează direct activitatea Directorului Tehnic, Directorului Economic și Directorului Dezvoltare Programe, precum și a structurilor din subordine.

**Directorul Tehnic Bacău** este subordonat Directorului General Adjunct al societății, și prin delegare de autoritate și competență, asigură conducerea și coordonarea activității tehnice a societății.

**Directorul Economic** este subordonat Directorului General Adjunct al societății, și prin delegare de autoritate și competență, coordonează, controlează și răspunde de activitatea financiar-contabilă a societății, cu respectarea disciplinei financiare, asigurarea integrității patrimoniului societății, în conformitate cu legislația în vigoare, de activitatea de recuperare a creanțelor, de activitatea de contractare cu utilizatorii de prestații ai societății și de activitatea Serviciului Abonați.

**Directorul Dezvoltare Programe** este subordonat Directorului General Adjunct al societății, și prin delegare de autoritate și competență, asigură conducerea și coordonarea activităților aferente Programului Operational Infrastructura Mare 2014-2020 (POIM) și a Serviciului Investiții.

## **8. ATRIBUTIILE DEPARTAMENTELOR**

### **DIN SUBORDINEA DIRECTORULUI GENERAL**

#### **8.1. Birou de presă**

Asigură monitorizarea știrilor, informațiilor, articolelor, comentariilor, emisiunilor despre activitatea societății; intermedierea unor declarații, interviuri oferind toate informațiile publice referitoare la activitatea societății.

#### **8.2. Serviciul Audit Intern**

Efectuează activități de audit intern pentru a evalua dacă sistemele de management financiar și control ale societății sunt transparente și sunt conforme cu normele de legalitate, regularitate, economicitate, eficiență și eficacitate.

#### **8.3. Serviciul Control și Performanță Organizatională**

Elaborează, documentează, verifică și îmbunătățește Sistemul de control intern/managerial din cadrul societății.

Verifică respectarea prevederilor legale și a reglementărilor interne cu privire la existența, integritatea, păstrarea și utilizarea mijloacelor și resurselor, deținute cu orice titlu și modul de reflectare a acestora în evidența contabilă.

### **DIN SUBORDINEA DIRECTORULUI GENERAL ADJUNCT**

#### **8.4. Compartimentul Gestionarea Sistemului Informatic**

Asigură gestionarea rețelei de calculatoare a societății, coordonează activitatea de implementare și exploatare a programelor informatice necesare desfășurării activității societății.

#### **8.5. Compartiment Intern de Prevenire și Protecție, Situații de Urgență**

Asigură planificarea, organizarea și mijloacele de prevenire și protecție în cadrul S.C. C.R.A.B. S.A., în conformitate cu prevederile legale în vigoare referitoare la sănătatea, securitatea în muncă, protecția civilă și apărarea împotriva incendiilor.

#### **8.6. Serviciul Managementul Resurselor Umane**

Gestionează resursele umane, asigurând integrarea managementului resursei umane în managementul general al S.C. C.R.A.B. S.A.;

### **8.7. Serviciul Juridic**

Asigură reprezentarea intereselor S.C. C.R.A.B. S.A. în fața instanțelor judecătorești și a altor organe de jurisdicție, respectarea dispozițiilor legale, asistență juridică de specialitate.

### **8.8. Serviciul Achiziții Sectoriale**

~~Asigură aplicarea procedurilor de achiziție sectorială pentru S.C. C.R.A.B. S.A., în conformitate cu legislația în vigoare.~~

### **8.9. Serviciul Aprovizionare**

Asigură și urmărește realizarea aprovizionării cu materii prime și materiale, combustibili, utilaje, instalații, piese de schimb necesare desfășurării în bune condiții a activității societății.

### **8.10. Serviciul Administrativ**

Asigură și răspunde de administrarea clădirilor societății; asigură activitatea de secretariat la nivelul societății, distribuie corespondența internă a societății; organizează, administrează și gestionează arhiva societății;

## **☑ DIN SUBORDINEA DIRECTORULUI TEHNIC**

### **8.11. Birou Management și Implementare Calitate, Reglementări, Licențe și Protecția Mediului**

Realizează și răspunde de elaborarea, implementarea, monitorizarea Sistemului de management al calității, conform standardului SR RN ISO 9001:2008; realizează și răspunde de atribuțiile privind protecția mediului și sănătatea publică.

### **8.12. Serviciul Tehnic**

- întocmește, eliberează și ține evidența avizelor de branșare, racordare la rețelele de apă și canal; întocmește și eliberează avizele de amplasament conform documentațiilor tehnice;
- coordonează și îndrumă activitatea energetică la nivelul societății;
- realizează programul de revizii și reparații a mijloacelor fixe din dotarea societății.
- asigură și răspunde de monitorizarea proceselor SCADA asociate Sectorului Captare - Pompare Municipiul Bacău, Stației de Tratare Barați, Stației de Epurare Municipiul Bacău; (SCADA = sistem automat de control și achiziție de date).

### **8.13. Laboratorul Metrologie**

Asigură verificarea metrologică a contoarelor de apă la termenele scadente, pentru zona de operare a Municipiului Bacău;

### **8.14. Laborator Analize Apă Municipiul Bacău**

Analizează, verifică și asigură calitatea apei potabile pentru zona de operare Municipiul Bacău.

### **8.15. Laborator Analize Ape Uzate Stația de Epurare Municipiul Bacău**

Asigură efectuarea curentă a analizelor de laborator și a determinărilor tehnologice pentru urmărirea și corectarea parametrilor și indicatorilor de calitate ai apei uzate deversate în emisar;

### **8.16. Sectia Captare - Distribuție Apă Municipiul Bacău**

- Prin Sectorul Uz și Captare - Pompare Municipiul Bacău și Sisteme Rurale(Captare - Pompare Gherăiești și Captare - Pompare Mărgineni) se realizează:
  - activitatea de captare a apei brute din sursele de apă de suprafață și subterană;

- tratarea apei brute până la încadrarea în parametrii de potabilitate stabiliți prin legislația și standardele în vigoare;
- transportul apei potabile până la punctele de alimentare ale abonaților.
- transportul, înmagazinarea și distribuția apei potabile la utilizatorii din zona rurală, respectiv comuna Traian, comuna Filipești, comuna Tătărași, comuna Faraoani, comuna Prăjești, comuna Cleja, comuna Tamași, comuna Letea Veche;
- Prin Sectorul Distribuție Apă Municipiul Bacău se asigură distribuția apei potabile la consumatorii de pe raza Municipiului Bacău, precum și remedierea defecțiunilor și avariilor apărute în rețeaua de distribuție.

#### **8.17. Dispecerat Apă - Canal Municipiul Bacău**

Primește, înregistrează și rezolvă toate reclamațiile telefonice primite de la utilizatorii aflați pe raza Municipiului Bacău, datele privind alimentarea cu apă și canalizarea, comunică factorilor interesați situațiile deosebite, avariile, întreruperile accidentale sau programate, controlează, coordonează și monitorizează datele și funcționarea întregului sistem, coordonează activitatea de urgență cu caracter permanent.

#### **8.18. Secția Canal-Epurare Municipiul Bacău**

- Sectorul Canal Municipiul Bacău asigură preluarea și transportul apelor uzate menajere, industriale și meteorice în rețeaua publică de canalizare precum și întreținerea acestora în stare normală de funcționare, de pe raza Municipiului Bacău. Pe bază de comandă, execută prestații de vidanjarie la agenții economici și particulari.
- Stația Șerbănești asigură pomparea apei uzate menajere, colectate din cartierul Șerbănești, în rețeaua de canalizare a municipiului Bacău.
- Sectorul Stația de Epurare Municipiul Bacău asigură epurarea apelor uzate menajere, industriale și a apelor meteorice și evacuarea nămolului rezultat, în condițiile tehnice, de calitate și de protecție a mediului, prevăzute de legislația în vigoare, de pe raza Municipiului Bacău;

#### **8.19. Sector Auto**

- Coloana Auto asigură gestionarea parcului de mijloace de transport, utilaje, autospeciale și a personalul aferent.

#### **8.20. Secția Stație de Tratare Dărmănești**

Din obiectul de activitate al societății, Secția Stație de Tratare Dărmănești răspunde de activitățile referitoare la captarea apei brute, tratarea apei brute, transportul și distribuția apei.

#### **8.21. Laborator Analize Apă Dărmănești**

Analizează, verifică și asigură calitatea apei potabile la nivelul Stației de Tratare Dărmănești.

#### **8.22. Secția Moinești**, unitate de producție fără personalitate juridică, este subordonată:

- Directorului General Adjunct în probleme de strategie și acțiuni de anvergură;
- Directorului Tehnic în probleme tehnice și de producție;

Zona de operare a secției este orașul Moinești și comunele arondate, respectiv comuna Poduri, comuna Măgirești și comuna Ardeoani.

**Șeful Secției Moinești** este direct subordonat Directorului Tehnic, și prin delegare de autoritate și competență, coordonează, controlează și răspunde de întreaga activitate a Secției Moinești.

Compartimentele organizatorice de producție ale Secției Moinești sunt:

- Sector Distribuție Apă
- Sector Canal – Epurare

Secția Moinești răspunde de activitățile referitoare la:

- ~~inmagazinarea, transportul și distribuția apei potabile la utilizatorii din zona de operare;~~
- branșarea noilor utilizatori la rețeaua de alimentare cu apă potabilă din zona de operare;
- asigurarea funcționării permanente a sistemului public de alimentare cu apă din zona de operare;
- colectarea apelor uzate pentru zona de operare;
- epurarea/tratarea apelor uzate pentru zona de operare;
- exploatarea și întreținerea rețelei de canalizare a apei uzate pentru zona de operare.

**8.23. Secția Dărmănești**, unitate de producție fără personalitate juridică, este subordonată:

- Directorului General Adjunct în probleme de strategie și acțiuni de anvergură;
- Directorului Tehnic în probleme tehnice și de producție;

Zona de operare a secției este orașul Dărmănești.

**Șeful Secției Dărmănești** este direct subordonat Directorului Tehnic, și prin delegare de autoritate și competență, coordonează, controlează și răspunde de întreaga activitate a Secției Dărmănești.

Compartimentele organizatorice de producție ale Secției Dărmănești sunt:

- Sector Distribuție Apă
- Sector Canal – Epurare

Secția Dărmănești răspunde de activitățile referitoare la:

- inmagazinarea, transportul și distribuția apei potabile la utilizatorii din zona de operare;
- branșarea noilor utilizatori la rețeaua de alimentare cu apă potabilă din zona de operare;
- asigurarea funcționării permanente a sistemului public de alimentare cu apă din zona de operare;
- colectarea apelor uzate pentru zona de operare;
- epurarea/tratarea apelor uzate pentru zona de operare;
- exploatarea și întreținerea rețelei de canalizare a apei uzate pentru zona de operare.

**8.24. Secția Buhuși**, unitate de producție fără personalitate juridică, este subordonată:

- Directorului General Adjunct în probleme de strategie și acțiuni de anvergură;
- Directorului Tehnic în probleme tehnice și de producție;

Zona de operare a secției este orașul Buhuși.

**Șeful Secției Buhuși** este direct subordonat Directorului Tehnic, și prin delegare de autoritate și competență, coordonează, controlează și răspunde de întreaga activitate a Secției Buhuși.

Compartimentele organizatorice de producție ale Secției Buhuși sunt:

- Sector Captare-Distribuție Apă;
- Sector Canal-Epurare.

Secția Buhuși răspunde de activitățile referitoare la:

- captarea apei;
- transportul, inmagazinarea și distribuția apei potabile la utilizatorii din zona de operare;

- branșarea noilor utilizatori la rețeaua de alimentare cu apă potabilă din zona de operare;
- asigurarea funcționării permanente a sistemului public de alimentare cu apă din zona de operare;
- colectarea apelor uzate pentru zona de operare;
- epurarea/tratarea apelor uzate pentru zona de operare;
- exploatarea și întreținerea rețelei de canalizare a apei uzate pentru zona de operare.

**8.25. Secția Târgu Ocna**, unitate de producție fără personalitate juridică, este subordonată:

- Directorului General Adjunct în probleme de strategie și acțiuni de anvergură;
- Directorului Tehnic în probleme tehnice și de producție ;

Zona de operare a secției este orașul Târgu Ocna și comunele arondate, respectiv comuna Ștefan cel Mare, comuna Cașin, comuna Dofteana și comuna Coțofănești.

**Șeful de Secție Târgu Ocna** este direct subordonat Directorului Tehnic, și prin delegare de autoritate și competență, coordonează, controlează și răspunde de întreaga activitate a Secției Târgu Ocna.

Compartimente organizatorice de producție ale Secției Târgu Ocna sunt:

- Sector Distribuție Apă;
- Sector Canal-Epurare.

Secția Târgu Ocna răspunde de activitățile referitoare la:

- înmagazinarea, transportul și distribuția apei potabile la utilizatorii din zona de operare;
- branșarea noilor utilizatori la rețeaua de alimentare cu apă potabilă din zona de operare;
- asigurarea funcționării permanente a sistemului public de alimentare cu apă din zona de operare;
- colectarea apelor uzate pentru zona de operare;
- epurarea/tratarea apelor uzate pentru zona de operare;
- exploatarea și întreținerea rețelei de canalizare a apei uzate pentru zona de operare.

#### **DIN SUBORDINEA DIRECTORULUI ECONOMIC**

##### **8.26. Serviciul Financiar**

Asigură managementul activității financiare a societății; asigură echilibrul economico-financiar al SC CRAB SA.

##### **8.27 Serviciul Contabilitate**

Asigură managementul activității contabile; gestionează (valoric) patrimoniul S.C. C.R.A.B. S.A.,

##### **8.28. Serviciul Facturare-Încasare**

Asigură facturarea producției confirmate; execută operațiunile de încasare a contravalorii serviciilor prestate, întocmirea borderoului de încasări și depunerea numerarului la bancă.

##### **8.29. Serviciul Salarizare**

Calculează lunar drepturile salariale convenite salariaților; efectuează analiza conturilor care evidențiază contribuțiile obligatorii calculate la fondul de salarii.

##### **8.30. Serviciul Recupere Creante**

Asigură activitățile care susțin relația cu clienții rău platnici/care întârzie plata facturilor.



### **8.31. Secția Comercială / Serviciul Contracte, Relații cu clienții, Introducere Consumuri**

Asigură managementul activității de contractare cu toți utilizatorii de prestații ai societății; rezolvă în totalitate și la termen sesizările și reclamațiile.

### **8.32. Secția Comercială / Serviciul Abonați**

Prin Formațiunile Cititori-Instalatori se asigură:

- citirea contoarelor pentru toți abonații;
- furnizarea informațiilor privind consumurile de apă, datele noilor abonați pentru întocmirea contractului de prestări servicii;
- monitorizarea situației din teren privind eventualii consumatori clandestini.
- montarea apometrelor, în cadrul activității de contorizare abonați;
- limitarea pierderilor de apă din căminele de apometre;
- debransarea - rebransarea abonaților debitori sau a celor care intervin fraudulos la instalația din căminul de apometre;
- evidența tuturor apometrelor montate cu privire la termenul scadent al verificărilor metrologice.

Prin Atelierul Reparații Apometre se realizează lucrări de reparații, revizii și întreținere apometre.

### **DIN SUBORDINEA DIRECTORULUI DEZVOLTARE PROGRAME**

#### **8.33. Serviciul Unitatea de Implementare a Programului – POIM**

Urmărește și răspunde de implementarea proiectelor din programul operațional infrastructura mare (POIM).

#### **8.34. Serviciul Investiții**

Asigură managementul implementării programelor de investiții la nivelul S.C. C.R.A.B. S.A.;

Șef Serviciu Managementul Resurselor Umane,

APOSTU ~~Simona~~

∨

pe anul 2020

BUGETUL DE VENITURI SI CHELTUIELI

mii lei

D	1	INDICATORI	Nr. rd.	Preliminat/ an precedent	an curent	%	Estimari an 2021	Estimari an 2022	%	
				2019	2020				6 = 5/4	7
				4	5				9	10
I		VENITURI TOTALE (rd. 1 = rd. 2 + rd. 5)	1	80.646	85.990	106,63	88.140	90.343		
	1	Venituri din exploatare	2	79.128	84.613	106,93	86.728	88.897	102,50	102,50
		a)subventii conform prevederilor legale in vigoare	3		0					
		b)transferuri conform prevederilor legale in vigoare	4		0					
	2	Venituri financiare	5	1.518	1.377	90,71	1.411	1.447	102,50	102,50
II		CHELTUIELI TOTALE (rd. 6 = rd. 7 + rd. 19)	6	80.527	85.865	106,63	88.012	90.212	102,50	102,50
	1	Cheltuieli de exploatare,(rd7=rd8+rd9+rd10+rd18) din care:	7	77.712	83.446	107,38	85.533	87.671	102,50	102,50
	A	cheltuieli cu bunuri si servicii	8	26.320	27.269	103,61	27.951	28.649	102,50	102,50
	B.	cheltuieli cu impozite, taxe si varsaminte asimilate	9	2.595	2.795	107,71	2.865	2.936	102,50	102,50
	C.	cheltuieli cu personalul, (rd10=rd11+rd14+rd16+rd17) din care:	10	45.859	48.711	106,22	49.929	51.177	102,50	102,50
	c0	ch de natura salariala( rd11=rd.12+rd.13)		44.129	46.954	106,40	48.128	49.331	102,50	102,50
	C1	ch. cu salariile	12	40.083	43.395	108,26	44.480	45.592	102,50	102,50
	C2	bonusuri	13	4.046	3.559	87,96	3.648	3.739	102,50	102,50
	C3	alte cheltuieli cu personalul, din care:	14		0	0,00				
		- cheltuieli cu plati compensatorii aferente disponibilizarii or de personal	15		0					
	C4	cheltuieli aferente contractului de mandat	16	807	764	94,67	783	803	102,50	102,50
	C5	cheltuieli cu contributiile datorate de angajator	17	923	994	107,65	1.018	1.044	102,50	102,50
	D.	alte cheltuieli de exploatare	18	2.938	4.671	158,99	4.788	4.907	102,50	102,50
	2	Cheltuieli financiare	19	2.815	2.419	85,93	2.479	2.541	102,50	102,50

III		REZULTATUL BRUT (profit/piardere)	20	119	125	104,66	128	131	102,50	102,50
IV		IMPOZIT PE PROFIT	21	45	33	0,00	34	34	102,50	102,50
		IMPOZIT PE PROFIT AMANAT	22							
		VENITURI DIN IMPOZIT PE PROFIT AMANAT	23							
		IMPOZITUL SPECIFIC UNOR ACTIVITATI	24							
		ALTE IMPOZITE NEREPREZENTATE LA ELEMENTELE DE MAI SUS	25							
V		PROFITUL/PIERDEREA NETA A PERIOADEI (rd26=rd20-rd21- rd22+rd23-rd24-rd25), din care:	26	74	92	124,08	94	96	102,50	102,50
	1	Rezerve legale	27	6	6	104,66	6	7	102,50	102,50
	2	Alte rezerve reprezentand facilitati fiscale prevazute de lege	28							
	3	Acoperirea pierderilor contabile din anii precedenti	29							
	4	Constituirea surselor proprii de finantare pentru proiectele cofinantate din imprumuturi externe, precum si pentru constituirea surselor necesare rambursarii ratelor de capital, platii dobanzilor, comisioanelor si altor costuri afereente acestor imprumuturi	30	68	86	0,00	88	90	102,50	102,50
	5	Alte repartizari prevazute de lege	31							
	6	Profitul contabil ramas dupa deducerea sumelor de la rd. 27, 28, 29, 30 si 31 (rd32=rd26-(rd27 la rd31)=0).	32		0					
	7	Participarea salariatilor la profit in limita a 10% din profitul net, dar nu mai mult de nivelul unui salariu de baza mediu lunar realizat la nivelul operatorului economic in exercitiul financiar de referinta	33							
	8	Minimum 50% varsaminte la bugetul de stat sau local in cazul regiilor autonome, ori dividende cuvenite actionarilor, in cazul societatilor/companiilor nationale si societatilor cu capital integral sau majoritar de stat, din care:	34	0	0	0	0	0		
	a)	dividende cuvenite bugetului de stat	35							
	b)	dividende cuvenite bugetului de local,	36							

	c)	dividende cuvenite altor actionari	37							
9		Profitul nerepartizat pe destinatiile prevazute la rd.33 -rd. 34 se repartizeaza la alte rezerve si constituie sursa proprie de finantare	38							
VI		VENITURI DIN FONDURI EUROPENE	39							
VII		CHELTUIELI ELIGIBILE DIN FONDURI EUROPENE, din care:	40							
	a)	cheltuieli materiale	41							
	b)	cheltuieli cu salariile	42							
	c)	cheltuieli privind prestarile de servicii	43							
	d)	cheltuieli cu reclama si publicitate	44							
	e)	alte cheltuieli	45							
VII I		SURSE DE FINANTARE A INVESTITIILOR, din care:	46	35.449	50.508	142,48	849.815	815.935	1.682,52	96,01
1		Alocatii de la buget	47	4.659	10.136	217,56	0	0	0,00	
		alocatii bugetare aferente platii angajamentelor din anii anteriori	48				0			
IX		CHELTUIELI PENTRU INVESTITII	49	35.444	49.380	139,32	849.815	815.935	1.720,98	96,01
X		DATE DE								
1		Nr. de personal prognozat la finele anului	50	725	739	101,93	739	739	100,00	100
2		Nr. mediu de salariati total	51	708	714	100,85	714	714	100,00	100
3		Castigul mediu lunar pe salariat ( lei/persoana) determinat pe baza cheltuielilor de natura salariala (rd.52=rd 151 anexa2)	52	5.194	5.354	103,07	5.617	5.758	104,92	102,5
4		Castigul mediu lunar pe salariat (lei/persoana) determinat pe baza cheltuielilor de natura salariala,recalculat conform Legii anuale a bugetului de stat rd53=rd152 anexa2	53	0	0		0	0		
5		Productivitatea muncii in unitati valorice pe total personal mediu in preturi curente (mil lei/persoana) (rd. 2/rd. 51)	54	112	119	106,03	121	125	102,50	102,5
6		Productivitatea muncii in unitati valorice pe total personal mediu recalculata cf legii bugetului de stat	55							
7		Productivitatea muncii in unitati fizice pe total personal mediu (cantitate produse finite/persoana)	56							

8	Cheltuieli totale la 1000 lei venituri totale (rd. 6/rd. 1) x 1000	57	999	999	100,00	999	999	100,00	100,00
9	Plati restante	58		0		0	0		
10	Creante restante	59	17.525	18.828	106,30	19.095	19.572	102,50	102,50

DIRECTOR GENERAL

DIRECTOR ECONOMIC

SERVICIUL FINANCIAR

## ANEXA Nr. 2

SC COMPANIA REGIONALA DE APA BACAU SA  
Sediul/Adresa: . . . Bacau str. Henri Coanda nr.2  
Cod unic de inregis 27429315

Detalierea indicatorilor economico-financiari prevazuti in bugetul de venituri si cheltuieli  
si repartizarea pe trimestre a acestora 2020

mii lei

0	1	INDICATORI	Nr. rd.	Realizat	Prevederi an 2019	an curent 2020				%	%
				2018	Aprobat AGA	Trim I	Trim II	Trim III	AN	7 = 6d/5	8=5/3a
				3a	4	6a	6b	6c	6d	7	8
I		<b>VENITURI TOTALE (rd. 2 + rd. 22 )</b>	1	73.285	80.646	21.060	42.351	64.648	85.990	106,63	110,04
	1	Venituri totale din exploatare (rd. 3 + rd. 8 + rd. 9 + rd. 12 + rd. 13 + rd. 14), din care:	2	71.910	79.128	20.716	41.662	63.615	84.613	106,93	110,04
		a) din productia vanduta (rd. 4 + rd. 5 + rd. 6 + rd. 7), din care:	3	68.910	74.726	18.963	39.348	60.739	80.177	107,29	108,44
		a1) din vanzarea produselor	4								
		a2) din servicii prestate	5	68.174	73.794	18.480	38.382	59.291	78.246	106,03	108,24
		a3) din redevente si chirii	6	40	36	9	18	27	36	100,00	90,00
		a4) alte venituri	7	696	896	474	948	1.421	- 1.895	211,50	128,74
		b) din vanzarea marfurilor	8	3	0	0	0	0		0,00	0,00
		c) din subventii si transferuri de exploatare aferente cifrei de afaceri nete (rd. 10 + rd. 11 ), din care:	9								
		c1) subventii, cf. prevederilor legale in vigoare	10								
		c2) transferuri, cf. prevederilor legale in vigoare	11								
		d) din productia de imobilizari	12	1.372	1.487	434	869	1.303	1.737	116,81	108,38
		e) venituri aferente costului productiei in curs de executie	13								
		f) alte venituri din exploatare (rd. 15 + rd. 16 + rd.19 + rd. 20 + rd. 21), din care:	14	1.625	2.915	1.319	1.446	1.573	2.699	92,59	179,38
		f1) din amenzi si penalitati	15	445	180	63	125	188	- 250	138,89	40,45
		f2) din vanzarea activelor si alte operatii de capital (rd. 17 + rd. 18), din care:	16								
		- active corporale	17								
		- active necorporale	18								
		f3) din subventii pentru investitii	19	1.145	2.649	1.235	1.278	1.321	2.363	89,20	231,35
		f4) din subventii pentru activitati de cercetare si dezvoltare	20	0	0	0	0	0	0	0,00	
		g) din activitatea de servicii	21								
		h) din activitatea de servicii	22								
		<b>Total</b>				43	68	86	100,00	245,71	

2	Venituri financiare (rd. 23 + rd. 24 + rd. 25 + rd. 26 + rd. 27), din care:	22	1.375	1.518	344	689	1.033	1.377	90,71	110,40
	a) din imobiliar financiare	23								
	b) din investitii financiare	24								
	c) din diferente de curs	25	787	698	100	200	300	400	57,31	88,69
	d) din dobanzi	26	233	360	125	250	375	500	138,89	154,51
	e) alte venituri financiare	27	355	460	119	239	358	477	103,70	129,58
II.	<b>CHELTUIELI TOTALE (rd. 28 + rd. 29 + rd. 130)</b>	28	72.682	80.527	21.607	42.700	63.947	85.865	106,63	110,79
1	Cheltuieli de exploatare (rd.30 + rd.78 + rd. 85 + rd. 113), din care:	29	70.353	77.712	20.902	41.490	62.132	83.446	107,38	110,46
	A. Cheltuieli cu bunuri si servicii (rd. 31 + rd. 39 + rd. 46), din care:	30	22.285	26.320	6.860	13.607	20.407	27.269	103,61	118,11
	A1 Cheltuieli privind stocurile (rd. 32 + rd. 33 + rd. 36 + rd. 37 + rd.38), din care:	31	12.788	17.238	4.369	8.737	13.166	17.474	101,38	134,78
	a) cheltuieli cu materiile prime	32								
	b) cheltuieli cu materialele consumabile, din care:	33	4.130	5.894	1.584	3.167	4.751	6.334	107,47	142,71
	b1) cheltuieli cu piesele de schimb	34	459	169	219	438	657	876	518,34	36,82
	b2) cheltuieli cu combustibilii	35	985	1.238	329	659	988	1.317	106,38	125,69
	c) cheltuieli privind materialele de natura obiectelor de inventar	36	612	472	318	636	954	1.272	269,49	77,12
	d) cheltuieli privind energia si apa	37	8.017	10.868	2.467	4.934	7.401	9.868	90,80	135,56
	e) cheltuieli privind marfurile	38	29	2	0	0	0	0	0,00	6,90
	A2 Cheltuieli privind serviciile executate de terti (rd. 40 + rd. 41 + rd. 44), din care:	39	1.009	1.180	268	536	803	1.071	90,76	116,95
	a) cheltuieli cu intretinerea si reparatiile	40	713	867	141	283	424	565	65,17	121,60
	b) cheltuieli privind chirile (rd. 42 + rd. 43) din care:	41	180	178	73	146	219	292	164,04	98,89
	b1) - catre operatori cu capital integral/majoritar de stat	42	30	62	18	37	55	73	117,74	206,67
	b2) - catre operatori cu capital privat	43	148	116	55	110	164	219	188,79	78,38
	c) prime de asigurare	44	116	135	54	107	161	214	158,52	116,38
	A3 Cheltuieli cu alte servicii executate de terti (rd. 46 + rd. 47 + rd. 49 + rd. 66 + rd. 61 + rd. 62 + rd. 66 + rd. 67 + rd.68 + rd. 77), din care:	45	8.488	7.904	2.224	4.334	6.498	8.724	110,37	93,12
	a) cheltuieli cu colaboratorii	46	0	0						
	b) cheltuieli privind comisiunile si onorariul, din care:	47	131	131	33	66	98	131	100,00	100,00
	b1) cheltuieli privind consultanta juridica	48	97	97	24	49	73	97	100,00	100,00
	c) cheltuieli de protocol, reclama si publicitate (rd. 50 + rd. 52), din care:	49	9	14	4	7	11	14	100,00	155,56
	c1) cheltuieli de protocol, din care:	50	5	10	2	4	5	7	70,00	200,00
	- tichete cadou potrivit Legii nr. 193/2006, cu modificarile ulterioare	51								
	c2) cheltuieli de reclama si publicitate, din care:	52	4	4	2	4	5	7	175,00	100,00





b)	ch. cu redeventa pentru concesionarea bunurilor publice si resursele minerale	80	1.161	1.200	300	600	900	1.200	100,00	103,36
c)	ch. cu taxa de licenta	81	33	33	8	17	25	33	100,00	100,00
d)	ch. cu taxa de autorizare	82	50	100	25	50	75	100	100,00	200,00
e)	ch. cu taxa de mediu	83	10	10	3	5	8	10	100,00	100,00
f)	cheltuieli cu alte taxe si impozite	84	1.226	1.252	363	726	1.089	1.452	115,97	102,12
<b>C. Cheltuieli cu personalul (rd. 86 + rd. 99 + rd. 103 + rd. 112)</b>		<b>85</b>	<b>43.382</b>	<b>45.859</b>	<b>12.223</b>	<b>24.247</b>	<b>36.270</b>	<b>48.711</b>	<b>106,22</b>	<b>105,71</b>
c0	cheltuieli de natura salariala( rd.87+rd.91)	86	41.993	44.129	11.784	23.368	34.952	46.954	106,40	105,09
C1	Cheltuieli cu salariile (rd. 88 + rd. 89 + rd. 90), din care:	87	39.879	40.083	10.894	21.589	32.283	43.395	108,26	100,51
	a) salarii de baza	88	27.555	27.437	7.082	14.165	21.247	28.329	103,25	99,57
	b) sporuri, prime si alte bonificatii aferente salariului de baza (conform CCM)	89	11.739	12.053	3.612	7.224	10.836	14.448	119,87	102,67
	c) alte bonificatii (conform CCM)	90	585	593	200	200	200	618	104,22	101,37
C2	Bonusuri (rd. 92 + rd. 95 + rd. 96 + rd. 97 + rd. 98), din care:	91	2.114	4.046	890	1.779	2.669	3.559	87,96	191,39
	a) cheltuieli sociale prevazute la art. 25 din Legea nr. 227/2015 privind Codul fiscal, cu modificarile si completarile ulterioare, din care:	92	727	805	271	542	814	1.085	134,77	110,73
	- tichete de cresa, cf. Legii nr. 193/2006, cu modificarile ulterioare;	93			0					
	- tichete cadou pentru cheltuieli sociale potrivit Legii nr. 193/2006, cu modificarile ulterioare;	94			0					
	b) tichete de masa;	95	1.387	1.768	619	1.237	1.856	2.474	139,93	127,47
	c) tichete de vacanta;	96		1.473	0	0	0			
	d) ch. privind participarea salariatilor la profitul obtinut in anul precedent	97								
	e) alte cheltuieli conform CCM.	98								
C3	Alte cheltuieli cu personalul (rd. 100 + rd. 101 + rd. 102), din care:	99								
	a) ch. cu platile compensatorii aferente disponibilizarilor de personal	100								
	b) ch. cu drepturile salariale convenite in baza unor hotarari judecatoresti	101								
	c) cheltuieli de natura salariala aferente restructurarii, privatizarii, administrator special, alte comisii si comitete	102								
C4	Cheltuieli aferente contractului de mandat si a altor organe de conducere si control, comisii si comitete (rd. 104 + rd. 107 + rd. 110 + rd. 111), din care:	103	475	807	191	382	573	764	94,67	169,89
	a) pentru directori/directorat	104	221	517	129	259	388	517	100,00	233,94
componenta TAA		108	254	205	62	124	185	247		80,74

	componenta variabila	109		85	0	0	0			
	c) pentru cenzori	110								
	d) pentru alte comisii si comitete constituite potrivit legii	111								
C5	Cheltuieli cu contributiile datorate de angajator	112	914	923	248	497	745	994	107,65	100,98
D.	Alte cheltuieli de exploatare (rd. 114 + rd. 117 + rd. 118 + rd. 119 + rd. 120 + rd. 121, din care:	113	2.206	2.938	1.120	2.240	3.359	4.671	158,99	133,18
a)	cheltuieli cu majorari si penalitati (rd. 115 + rd. 116), din care:	114	20	20	5	10	15	20	100,00	100,00
	- catre bugetul general consolidat	115								
	- catre alti creditori	116	20	20	5	10	15	20	100,00	100,00
b)	cheltuieli privind activele imobilizate	117			0	0	0			
c)	cheltuieli aferente transferurilor pentru plata personalului	118			0	0	0			
d)	alte cheltuieli	119			0	0	0			
e)	ch. cu amortizarea imobilizarilor corporale si necorporale	120	5.325	5.068	1.240	2.480	3.719	4.959	97,85	95,17
f)	ajustari si deprecieri pentru pierdere de valoare si provizioane (rd. 122 - rd. 124), din care:	121	-3.139	-2.150	-125	-250	-375	-308	14,33	68,49
	f1) cheltuieli privind ajustarile si provizioanele, din care:	122	405	500	0	0	0	192	38,40	123,46
	f1,1) provizioane privind participarea la profit a salariatilor	123								
	f1,2) provizion in legatura cu contractul de mandat	124	3.544							
	f2) venituri din provizioane si ajustari pentru depreciere sau pierderi de valoare, din care:	125	3.544	2.650	125	250	375	500	18,87	74,77
	f2.1) din anulara provizioanelor (rd. 127 + rd. 128 + rd. 129), din care:	126	3.544	2.650	125	250	375	500	18,87	74,77
	- din participarea salariatilor la profit	127			0	0	0			
	- din deprecierea imobilizarilor corporale si a activelor circulante	128	3.544	2.650	125	250	375	500	18,87	74,77
	- venituri din alte provizioane	129								
2	Cheltuieli financiare (rd. 131 + rd. 134 + rd. 137), din care:	130	2.329	2.815	605	1.210	1.814	2.419	85,93	120,87
a)	cheltuieli privind dobanzile (rd. 132 + rd. 133), din care:	131	1.460	1.500	430	860	1.289	1.719	114,60	102,74
	a1) aferente creditelor pentru investitii	132	1.460	1.500	430	860	1.289	1.719	114,60	102,74
	a2) aferente creditelor pentru activitatea curenta	133								
b)	cheltuieli din diferente de curs valutar (rd. 135 + rd. 136), din care:	134	869	1.315	175	350	525	700	53,23	151,32
	b1) aferente creditelor pentru investitii	135	869	1.315	175	350	525	700	53,23	151,32
	b2) aferente creditelor pentru activitatea curenta	136								
c)	alte cheltuieli financiare	137	0	0	0	0	0	0		
III	REZULTATUL BRUT (profit/pierdere) (rd. 1 - rd. 28)	138	603	119	-447	-349	701	125	104,66	19,73
	venituri nelmpozabile	139	3.417	416	125	250	375	500	120,19	12,17
	cheltuieli deductibile fiscale	140	833	580	145	290	435	580	100,00	69,21

	a)	venituri din subventii si transferuri	143	0	0	0	0	0	0	0	0
	b)	alte venituri care nu se iau in calcul la determinarea productivitatii muncii, cf Legii anuale a bugetului de stat	144								
2		cheltuieli totale din exploatare din care rd29	145	70.353	77.712	20.902	41.490	62.132	83.446	107	110
	a)	alte cheltuieli din exploatare care nu se iau in calcul la determinarea rezultatului brut realizat in anul precedent cf legii anuale a bugetului de stat	146								
3		cheltuieli de natura salariale (rd.86)	147a	41.993	44.129	11.784	23.368	34.952	46.954	106,40	105,09
	a)	Cheltuieli cu salariile (rd.87)	147	39.879	40.083	10.894	21.589	32.283	43.395	108,26	100,51
	b)	Cheltuieli cu salariile (rd.91)	147b	2.114	4.046	890	1.779	2.669	3.559	87,96	191,39
4		Nr. de personal prognozat la finele anului	148	702	725	711	711	711	739	101,93	103,28
5		Nr. mediu de salariați	149	687	708	711	711	711	714	100,85	103,06
6	a)	Castigul mediu lunar pe salariat (lei/persoana) determinat pe baza cheltuielilor cu salariile (rd.147/rd,149)/12*1000	150	5.094	5.194	1.381	2.739	4.097	5.480	105,51	101,97
	b)	Castigul mediu lunar pe salariat (lei/persoana) determinat pe baza cheltuielilor de natura salariale cf oug 26/2013 (rd.147-rd92-rd97)/rd, 149)/12*1000	151	5.006	5.099	1.349	2.875	4.001	5.354	104,98	101,87
	c)	Castigul mediu lunar pe salariat (lei/persoana) determinat pe baza cheltuielilor de natura salariale recalculat cf oug 26/2013 si a legii anuale a bugetului de stat	152								
7	a)	Productivitatea muncii in unitati valorice pe total personal mediu (mii lei/persoana) (rd. 2 /rd. 149)	153	105	112	29	59	89	119	106,03	106,77
	b)	Productivitatea muncii in unitati fizice pe total personal mediu recalculata conform Legii anuale a bugetului de stat	154								
	c)	Productivitatea muncii in unitati fizice pe total personal mediu (cantitate produse finite/persoana)W=QPF/Rd149	155								
	c1)	Elemente de calcul a productivitatii muncii in unitati fizice, din care:	156								
		cantitatea de produse fizice QPF	157								
		pret/tarif p	158								
		valoare = QPF x p	159								
		pondere in venituri totale de exploatare rd. 159/rd.2	160								
8		Plati restante	161								
9		Creante restante din care	162	14.500	17.525	4.657	9.315	13.972	18.629	106,30	120,86
		de la operatori cu capital integral/majoritar de stat	163								
		de la operatori cu capital privat	164	8.700	10.515	2.794	5.589	8.383	11.177	106,30	120,86

11	Redistribuirii/distribuirii totale cf oug 29/2017	169								
	alte rezerve	170								
	rezultat reportat	171								

DIRECTOR GENERAL

DIRECTOR ECONOMIC

SERVICIUL FINANCIAR

Gradul de realizare a veniturilor totale

mii lei

Nr. crt.	INDICATORI	Prevederi an 2018		%	Prevederi an 2019		%
		Aprobat	Realizat	4 =3/2	Aprobat	Realizat	7 =6/5
0	1	2	3	4	5	6	7
1	Venituri totale	75.613	73.285	96,92	80.646	78.830	97,75
2	Venituri din exploatare	74.452	71.910	96,59	79.128	77.436	97,86
3	Venituri financiare	1.161	1.375	118,43	1.518	1.394	91,83
4	Venituri extraordinare						

DIRECTOR GENERAL

DIRECTOR ECONOMIC

SERVICIUL FINANCIAR

Programul de investitii, dotari si sursele de finantare  
 2020

mii

INDICATORI			an precedent 2019	an curent	an	
		Data finalizarii Investitiei	Aprobat	2020	2021	
0	1	2	3	4	5	6
						7
I	SURSE DE FINANTARE A INVESTITIILOR, din care:		35.449	50.508	849.815	5.935
	1	Surse proprii, din care:	22.987	22.469	7.474	7.411
		a) - amortizare	5.068	4.959	4.959	959
		b) -profit net	68	86	88	90
		c)-redeventa	1.821	1.192	1.222	1.252
		d)-impozit pe profit	45	33	34	34
		e)-sold lid	4845	28	0	0
		f) reintregire sold IID	0	21	0	0
		g) depozite bancare	0	2.490	0	0
		h) sold cont BERD	6.891	6.174	0	0
		i)reintregire sold BERD		522	0	0
		J)sursa proprie	4.249	6.965	1.172	75
	2	Alocatii de la buget(BL+BJ)	4.659	10.138	0	0
		alocatii de la buget local - CL BACAU	2.619	4.496		
		alocatii de la buget judet - CJ BACAU	2.040	5.640		
	3	BL+BS	1.423	2.630	118.811	3
		BS POS		1.486	84	0
		BS AT POIM		916	272	0
		BS POIM 2014-2020		0	102.634	0
		BL POS		228	13	0
		BL AT POIM	111	0	18	1
		BL POIM 2014-2020	1.312	0	15790	139
	4	Credite bancare, din care:	201	0	50.393	4
		a) - interne				
		b) - externe	201	0	50.393	5
	5	Alte surse, fond coeziune	7.602	16.273	673.13	0
		FOND COEZIUNE	1.760	9.713	54	0
		FOND COEZIUNE -AT POIM	5.842	5.560	1.52	0
		FOND COEZIUNE - POIM 2014 - 2020		0	671.067	0
II	CHELTUIELI PENTRU INVESTITII, din care:		35.444	49.380	849.815	0
	1	Investitii in curs, din care:	9.510	21.727	2.520	0
		a) pentru bunurile proprietatea privata a operatorului economic:				
A		b) pentru bunurile de natura domeniului public al statului sau al unitatii administrativ teritoriale:	9.510,00	21.727,16	2.520,0	
A1	CL 5	Reabilitare Statia de tratare apa Caraboara	30.06.2021	70,00	1.340,54	
A2	CL 7	SEAU Tg.Ocna	30.06.2021	1.564,00	11.577,62	
A3	CL4	Extindere infrastructura retele apa in orasele Buhusi si Molnesti, Extindere retele canalizare in orasul Darmanesti	30.06.2021	591	506	
A4	CS 1	Asistenta Tehnica pentru Managementul proiectului, Proiectarea si supervizarea lucrarilor - „Extinderea si reabilitarea infrastructurii de apa si apa uzata in judetul Bacau”	30.06.2021	330,00	1.762,00	700,00

A5	CS2	Auditul	30.06.2021	0,00		8,0
A6	AT2	Asistenta Tehnica pentru pregatirea aplicatiei de finantare si a documentatiilor de atribuire pentru proiectul regional de dezvoltare a infrastructurii de apa si apa uzata din jud Bacau, in perioada 2014-2020	31.12.2020	6.955,00	6.541,00	1.812,00
		c) pentru bunurile de natura domeniului privat al statului sau al unitatii administrativ teritoriale:				
		d) pentru bunurile luate in concesiune, inchiriate sau in locatle de gestiune, exclusiv cele din domeniul public sau privat al statului sau al unitatii administrativ teritoriale:				
		<b>2</b> Investitii in continuare, din care:		<b>1.740,00</b>	<b>2.220,84</b>	<b>839.881,00</b>
		a) pentru bunurile proprietatea privata a operatorului economic:				
<b>B</b>		b) pentru bunurile de natura domeniului public al statului sau al unitatii administrativ teritoriale:		<b>1.740,00</b>	<b>2.220,84</b>	<b>839.881,00</b>
B1	CL1	Extinderea si reabilitarea retelelor de distributie a apei si a retelelor de canalizare in municipiul Bacau-CL1	31.12.2020	80	120,34	36.65
B2	CL2	Reabilitarea aductiunii de la Stejaru la Bacau si extinderea retelelor de distributie a apei si a retelelor de canalizare in Margineni- CL2	31.12.2020	134	190,87	66.068
B3	CL3	Extinderea si reabilitarea retelelor de distributie a apei si a retelelor de canalizare in Moinești si Poduri -CL3	31.12.2020	90	110,93	45.953
B4	CL4	Extinderea si reabilitarea retelelor de distributie a apei si a retelelor de canalizare in Buhusi, Blagești si Racova -CL4	31.12.2020	111,8	140,20	58.529
B5	CL5	Extinderea si reabilitarea retelelor de distributie a apei si a retelelor de canalizare Darmanesti, Targu Oana, Targu Trotus si Dofteana -CL5	31.12.2020	80	79,00	32.228
B6	CL6	Reabilitarea aductiunii apa bruta lacul Poiana Uzului-statie tartare caraboaia- CL6	31.12.2020	80	168,58	19.572
B7	CL7	Reabilitarea aductiunii apa tratata de la statia Caraboaia la Onesti- CL7	31.12.2020	80	206,40	35.217
B8	CL8	Extinderea retelelor de distributie a apei si a retelelor de canalizare in Stefan cel Mare, Cotofanesti, Casin si Manastirea Casin- CL8	31.12.2020	80	91,87	37.763
B9	CL9	Extinderea retelelor de distributie a apei si a retelelor de canalizare in Orbeni, Valea Seaca, Racaciuni, Sarata, Luizi Calugara- CL9	31.12.2020	105,9	102,45	42.307
B10	CL10	CL 10 - Extinderea retelelor de distributie a apei si a retelelor de canalizare in Balcani, Parjol, Beresti Tazlau	31.12.2020	83,2	96,66	39.817
B11	CL11	Extinderea retelelor de distributie a apei si a retelelor de canalizare in Garfeni si Hemeiusi CL 11	31.12.2020	80	94,62	38.943
B12	CL12	Extinderea retelelor de distributie a apei si a retelelor de canalizare in Gura Vaii, Barsanesti, Magiresti, Zemes- CL12	31.12.2020	80	58,08	24.560
B13	CL13	Extinderea retelelor de distributie a apei si a retelelor de canalizare in Gioseni, Faraoni, Cleja, Tamasi, Letca Veche, Saucesti, Traian, Secuieni- CL13	31.12.2020	80	86,85	35.602
B14	CL14	Reabilitarea si extinderea facilitatilor de inmagazinare, de tratare apa si de epurare apa uzata in Bacau, Margineni, Hemeius, Magura si N. Balcescu-CL14	31.12.2020	77,1	23,88	9.833

B15	CL 15	Reabilitarea si extinderea facilitatilor de captare, inmagazinare, de tratare apa si de epurare apa uzata in Zemes, Magiresti, Parjol, Balcani, Beresti Tazlau, Livezi si Poduri - CL15	31.12.2020	80	64,70	27,37
B16	CL16	Reabilitarea si extinderea facilitatilor de captare, inmagazinare, de tratare apa si de epurare apa uzata in Dofleana, TG. Trotus, Barsanesti, Casin, M. Casin, Gura Vaii, Steel Mare si Cotofanesti - CL16	31.12.2020	80	75,61	32,06
B17	CL 17	Reabilitarea si extinderea facilitatilor de captare, inmagazinare, de tratare apa si de epurare apa uzata in Valca Seaca, Racaciuni, Orbeni, Cleja, Tamasi, Gioseni, Faraoni, Nicolae Balcescu si Sarata - CL17	31.12.2020	138	158,39	67,64
B18	CL 18	Extinderea si Reabilitarea retelelor de distributie a apei si a retelelor de canalizare in Magura, Nicolae Balcescu si Filipesti - CL18	31.12.2020	70	85,05	34,82
B19	CL 19	Reabilitarea si extinderea facilitatilor de captare, inmagazinare, de tratare apa si de epurare apa uzata in Racova, Blagesti, Buhusi, Garleni, Filipesti, Traian, Secueni - CL19	31.12.2020	80	87,36	37,11
B20	CL 20	Realizarea statiei de demanganizare Gheraesti si reabilitarea fronturilor de captare - CL20	31.12.2020	50	44,00	31,42
	CF-01	Furnizare echipamente si dispecerat SCADA	31.12.2020		0	12,24
	CF-02	Furnizare utilaje (echip de detectare pierderi, echip de masurare a presiunii si a concentratiei de clor, echip de vidanjare, etc)	31.12.2020		0	4,06
	CS 2	Auditul financiar al Proiectului	31.12.2020		0	1,63
	CS-03	AT din partea proiectantului cf Legii 10/1995	31.12.2020		0	1,84
	CS0-1	Asistenta tehnica pentru managementul proiectului, publicitate si supervizarea contractelor de lucrari pt POIM 2014-2020	31.12.2020		0	27,55
B 21		AT pentru supervizare CL 20	31.12.2020		135	26,86
		Salarii UIP	31.12.2020		0	3,657
		Taxe, cote	31.12.2020		0	8,51
		c) pentru bunurile de natura domeniului privat al statului sau al unitatii administrativ teritoriale:				
		d) pentru bunurile luate in concesiune, inchiriate sau in locatie de gestiune, exclusiv cele din domeniul public sau privat al statului sau al unitatii administrativ teritoriale:				
		3 Investitii efectuate la imobiliarile corporale existente (modernizari), din care:		10.538,86	14.213,68	0,00
		a) pentru bunurile proprietatea privata a operatorului economic:			17	
c 4,2		Lucrari in vederea obtinerii autorizatiei de securitate la incendiu, sediu Henri Coanda 2	31.12.2020		17	
		b) pentru bunurile de natura domeniului public al statului sau al unitatii administrativ teritoriale:		10.538,86	14.196,65	0,00
BL	1	AT PRDI apa uzata jud. Bacau - sprijin pentru pregatirea aplicatiei de finantare si a documentatiilor de atribuire pentru proiectul regional de dezvoltare a infrastructurii de apa si apa uzata din judetul Bacau in perioada 2014-2020	31.12.2020	165,00	32,71	
BL		Inlocuire ansamblu hidraulic existent in camera vanelor de la rezervoarele Barati - avize	31.12.2020	19,80	0,00	



	2	Lucrari de stabilizare a conductei de aductiune apa bruta de la barajul Poiana Uzului Bacau zona Masotea-Ardeoani	31.12.2020	1.428,00	1.553,21
BL	3	Lucrari de stabilizare a conductei de aductiune apa bruta de la barajul Poiana Uzului Bacau zona Triaj Darmanesti	31.12.2020	219,00	219,00
BL	4	Realizarea statiei de demanganizare Gheraesti Bacau si a fronturilor de captare	31.12.2020	396,05	980,00
BL	5	Inlocuire ansamblu hidraulic existent in camera vanelor de la rezervoarele Barati	31.12.2020	401,55	711,41
BL	6	Extindere si reabilitare a retelelor de distributie a apei si a retelelor de canalizare in mun. Bacau - CL1 POIM	31.12.2020		1.000,00
BJ	1	Realizarea statiei de demanganizare Gheraesti Bacau si a fronturilor de captare	31.12.2020	2.000,00	5.400,00
BJ	2	AT PRDI apa uzata jud.Bacau-sprjin pentru pregatirea aplicatiei de finantare si a documentatiilor de atribuire pentru proiectul regional de dezvoltare a infrastructurii de apa si apa uzata din judetul Bacau in perioada 2014-2020	31.12.2020	40,00	40,00
BJ	3	Cofinantare proiectelor POIM 2014-2020			200,00
C 1, 1		Documentatii tehnice in vederea emiterii autorizatiei de gospodarie a apelor intocmite cf ord. 798 / 2012 de proiectanti autorizati de Ministerul Mediului pentru sistemele avute in exploatare la care se finalizeaza investitiile POSMEDIU: Tg. Ocna si Darmanesti	31 12 2020	6	6,00
C 1,2		Stabilizare conducta de apa zona Triaj Darmanesti ,verificare tehnica atestata, asistenta tehnica, avize, racorduri	31.12.2020	37	21,00
C 1,3		Expertiza tehnica in caz de avarie a conductei de apa bruta Poiana Uzului- Bacau	31 12.2020	45	45,00
C 1,4		Stabilizare conducta aductiune Ardeoani - Masotea ( avize, AT, obtinere teren)	31.12.2020	135	3,50
c 1,5		Executie camine monitorizare debit si presiune apa Municipiul Bacau + Tg. Ocna ( avize , acorduri, autorizatii)	31.12.2020	10	20,00
c 1,6		Reabilitare rezervor Margineni - Proiectare si AT	31.12.2020		25,00
c 1,7		Lucrari de inlocuire ansamblu celei MT Statia de Tratare Darmanesti (Proiectare)	31.12.2020	20	25,00
c 1,8		Executat sarpanta acoperis SP Moinesti ( Sector UZ)- Proiectare	31.12.2020		10,00
c 1,9		Reabilitare Rezervor 3 SP Ghernesti (proiectare)	31.12.2020		25,00
c1,10		Reabilitare rezervor Filipesti ( Proiectare)	31.12.2020		25,00
c1,11		Intocmire documentatie tehnica de proiectare in domeniu securitatii la incendiu Statia Barati	31.12.2020		50,00
c1,12		Studiul privind stabilirea mobilitatii in namol si in sol a metalelor grele si a fitoremedierii cu arbori rapid crescatori	31.12.2020		50,00
c1,13		Lucrari de consolidare mal parau Umminis (studii + expertize)	31.12.2020		20,00
c1,14		Inlocuire ansamblu hidraulic existent in camera vanelor de la rezervoarele Barati -comisoane, cote,taxe	31.12.2020		65,045
c1, 15		Lucrari de inlocuire a distribuatoarelor de aspiratie si refulare din statia de pompare Gheraesti (comisoane, cote , taxe etc)	31 12.2020		73,55

c1, 16	Proiect privind achizitia si instalarea unui grup generator energie electrica 6 KV pentru alimentarea de rezerva a Statiei de Pompare Moimesti si sistemul de automatizare aferent	31.12.2020		60,00
c 2,1	Electropompa submersibila ape uzate	31.12.2020	22	19,942
c,22	Mixer var-namol	31.12.2020	143,21	143,201
c 2,3	Pompa desnisipator/separator de nisip	31.12.2020	15	10,662
c 2,4	Pompa Allweiler	31.12.2020	84,28	52,800
c 2,5	Pompa pod desnisipator/separator de nisip	31.12.2020	14,8	10,662
C2,6	Pompa namol AT2	31.12.2020	300	211,865
C 2,7	Pompa PS 2 apa decantor primar	31.12.2020	313	215,473
C 2,8	Pompa PS 3 ingrosare namol	31.12.2020	15,4	13,443
C2,9	Pompa cazan CT tur/ retur	31.12.2020	9,68	11,040
C2,10	Pompa statica deshidratare	31.12.2020	14	9,800
C2,11	Pompa recircularea namol primar	31.12.2020	17,7	16,153
C2,12	Pompa alimentare metan tancuri	31.12.2020	22,05	19,917
c 2,13	Pompa alimentare mixare cu namol primar concentrat	31.12.2020	24,1	23,375
c 2,14	Pompa colectare spuma decantare secundare	31.12.2020	154	122,308
c 2,15	Pompa recirculare agent termic( tur)	31.12.2020	6	4,948
c 2,16	Pompa rezervor apa tehnologica	31.12.2020	8,82	8,230
c 2,17	Pompa Recirculare agent termic( retur )	31.12.2020	5	4,201
c 2,18	Tocator alimentare centrifuge	31.12.2020	100	86,450
c 2,19	Transportor var	31.12.2020	41,2	40,348
c 2,20	Electropompe SPAU –ri Saucesti, Margineni	31.12.2020	106,29	58,960
c 2,21	Electropompe SPAU Scrbanești	31.12.2020	159,7	159,670
c 2,22	Pompa submersibila (PS) Faraoani	31.12.2020	4,1	5,650
c 2,23	Pompa submersibila (P6 bis) Faraoani	31.12.2020	8,5	5,850
c 2,24	Pompa submersibila Cleja	31.12.2020	15	6,860
c 3,1	Executie lucrari de stabilizare a conductei apa bruta Poiana Uzului -Bacau zona Triaj Darmanesti	31.12.2020	350	60,00
c 3,2	Reabilitare rezervor Faraoani	31.12.2020	125	121,489
c 3,3	Optimizare sistem de alimentare cu energie electrica Moimesti	31.12.2020	41	33,504
c 3,4	Lucrari de inlocuire a distribuatoarelor de aspiratie si refulare din statia de pompare Gheraesti (proiectare si executie)	31.12.2020	400	399,00
c 3,5	Inlocuire ansamblu hidraulic existent in camera vanelor de la rezervoarele Barati - Executie	31.12.2020	240	0,00
c 4,1	Executie camine monitorizare debit si presiune apa Municipiul Bacau + Tg. Ocna	31.12.2020		261,00
c 4,3	Inlocuit instalatii hidraulice si scari la rezervorul R3 - SP Gheraesti	31.12.2020		150,00
c 4,4	Lucrari de instalare sistem inspectie video Statie repompare Vermesti	31.12.2020		4,00
c 4,5	Lucrari de instalare sistem de alarmare la efracție Statie repompare Vermesti	31.12.2020		2,00
c 4,6	Lucrari de montaj si punere in functie instalatie de incalzire electrica (Statie clorinare + Cladire birouri Stejarul)	31.12.2020		16,50
c 4,7	Executare fundatie si elevatie gard pentru SPAU 7 si 8 Sectia Tg. Ocna	31.12.2020		10,00
c 4,8	Lucrari de inlocuire vane Dn 600 rezervor Tisesti - Sectia Tg. Ocna	31.12.2020		20,00
c 4,9	Achizitie si lucrari de montaj generator energie electrica 6 kV - SP Moimesti	31.12.2020		300,00
c 5,1	Instalatie clorinare cu hipoclorit ( Cleja)	31.12.2020		5,20
c5,2	Reductor presiune Dn 80	31.12.2020		11,70
c5,3	Reductor presiune Dn 100	31.12.2020		11,70

c5,4	Pompa submersibila Tatarasti (11 mc/h; 4 kw, 140m)	31.12.2020		20,00	
c 5,5	Vana pneumatica DN 50 Traian	31.12.2020		5,00	
c 5,6	Vana Pneumatica DN 63 Prajesti	31.12.2020		5,00	
c 5,7	Reductor presiune Cleja	31.12.2020		10,00	
c 5,8	Cantar industrial clor Traian - Prajesti	31.12.2020		28,00	
c 5,9	Vana automata DN80 cu reglaj debit cu flansa si actionare electrica Traian	31.12.2020		3,00	
c 5,10	Unitate centrala PLC- CPU S7- 1500, Model 1511-IPN Sectia Buhusi	31.12.2020		5,50	
c 5,11	Compresor namol S.T.D	31.12.2020		2,80	
c 5,12	Detector de clor gazos cu 2 senzori STD	31.12.2020		8,50	
c 5,13	Dispozitiv de aerisire - deaerisire Dn 80 PN16 aductiune Uz	31.12.2020		10,00	
c 5,14	Vana ingropata Dn 300 Aductiune Uz	31.12.2020		12,00	
c 5,15	Vana golire Dn 150 Aductiune Uz	31.12.2020		10,00	
c 5,16	Vana sertar Dn 80 Aductiune Uz	31.12.2020		9,00	
c 5,17	Boiler electric cu acumulare 300 l Statia Barati	31.12.2020		3,00	
c 5,18	Pompa dozare sulfat de aluminiu Statia Barati	31.12.2020		11,60	
c 5,19	Pompa pentru polimer anionic Statia Barati	31.12.2020		11,00	
c 5,20	Reductor pentru vana fluture Dn 400 Statia Barati	31.12.2020		18,50	
c 5,21	Reductor pentru stavilare Statia Barati	31.12.2020		18,50	
c 5,22	Procesor TSXAEY1600 Statie Barati	31.12.2020		2,85	
c 5,23	Procesor TSXAEY1800 Statie Barati	31.12.2020		2,75	
c 5,24	Procesor TSXASY 800 Statie Barati	31.12.2020		4,578	
c 5,25	Procesor TSXASY 410 Statie Barati	31.12.2020		3,86	
c 5,26	Pompa circuit incalzire IPL 32/130 cladire deshidratare SEAU Bacau	31.12.2020		3,21	
c 5,27	Pompe golire apa demisol SEAU Bacau	31.12.2020		7,92	
c 5,28	Container 10 mc gratate SEAU Bacau	31.12.2020		20,28	
c 5,29	Motoreductor SEAU Bacau	31.12.2020		21,84	
c 5,30	Atenuator statie de suflante SEAU Bacau	31.12.2020		52,00	
c 5,31	Silentiator statie de suflante SEAU Bacau	31.12.2020	24,25	27,04	
c 5,32	Pompa sistem incalzire Statie gratate SFAU Bacau	31.12.2020		4,743	
c 5,33	Ventilator + kit ventilator PS 2 SEAU Bacau	31.12.2020		5,40	
c 5,34	Ventilator + kit ventilator Statie suflante trapta biologica SEAU Bacau	31.12.2020		5,50	
c 5,35	Convertizor 250 kw Statie suflanta treapta biologica SEAU Bacau	31.12.2020		320,00	
c 5,36	Electropompe SPAU Margineni	31.12.2020		11,50	
c 5,37	Electropompe ape pluviale SPAU Arcadie Septilici	31.12.2020		40,00	
c 5,38	Motopompa apa uzata Sectia tg. Ocna	31.12.2020		4,50	
c 5,39	Camine apometre com. Ardeoani	31.12.2020		6,00	
c 5,40	Electropompa statie de epurare Tg. Ocna	31.12.2020		28,00	
c 5,41	Dispozitiv manevrare container clor 1000kg SP Margineni	31.12.2020		4,00	
c 5,42	Presa cu spalare Statia de gratate SEAU Bacau	31.12.2020		103,454	
c 5,43	Electropompe ape uzate SPAU 7 Tg. Ocna	31.12.2020		17,500	
	Electropompa de namol WILO EMU FA 10.34-E, CAPACITATE 162.2 mc/h, motor tip T20-1-4/22K ,P=15 KW ,N=1425 rot/min-Statie tratare apa potabila Barati	31.12.2020	17,16		
	Pompa de ape murdare SEV 100.100.30A(Grundfos)	31.12.2020	12,53		

	Electropompa de spalare inversa submersibila WILO EMU FA 25.93-D,CAPACITATE 652.8 mc/h motor tip T30-8/35K ,P=24KW , H=8.8m ,N=725 rot/min-Statie tratare apa potabila Barati	31.12.2020	36,56			
	Electropompa apa pentru epuismet Un=220 V , P=1.5 KW , Hdren=3 m , N=2900 ROT/MIN- Statie tratare apa potabila Barati	31.12.2020	3,3			
	Pompa ITT FLYGHT TYP DP-MT 8022.280 EBG DN 80-sectia SEAU Bacau	31.12.2020	19,92			
	Pompa ABS SULZER-sectia SEAU Bacau	31.12.2020	57,27			
	Pompa Grundfos SEV 100.100.30.A.EX4.50D- sectia SEAU Bacau	31.12.2020	12,53			
	Instalatie iluminat perimetral pentru rezervor Tisesti	31.12.2020	19,13			
	Instalatie iluminat perimetral pentru rezervor Valcele	31.12.2020	11,78			
	reabilitare Rezervor Margineni	31.12.2020	645			
	Refacere camine vane FC Gheraesti	31.12.2020	15			
	reabilitare Rezervor Filipesti	31.12.2020	50			
	amenajare trotuar Rezervor Valcele	31.12.2020	18			
	expertiza rezervor Filipesti	31.12.2020	15			
	Expertiza eliminare infiltratii SP Gheraesti	31.12.2020	50			
	Sistem alarmare efractie zone de protectie	31.12.2020	10			
	Instalatie iluminat exterior la statiile de pompare Siretu -Saucesti	31.12.2020	20			
	Lucrari de foraje 3 puturi monitorizare SEAU Moinesti	31.12.2020	25			
	Reparatii capitale tanc aerob I SEAU Bacau	31.12.2020	75			
	Robinet cu clapa fluture electric PN 16 statie pompare Moinesti	31.12.2020	70			
	cort militari avarii	31.12.2020	7			
	sistem actionare electrica ptr vane DN600	31.12.2020	20			
	Masina taint tuburi otel,beton	31.12.2020	7			
	motopompa apa uzate avarii Q=60 mc/h	31.12.2020	30			
	Sistem actionare electrica ptr vane DN 800	31.12.2020	22			
	Motopompa ape uzate avarii	31.12.2020	125			
	Masina de gaurit tevi cu accesorii	31.12.2020	30			
	Sistem avertizare clor gazos SP Margineni Stejaru	31.12.2020	9			
	Electromotor asincron	31.12.2020	22			
	Electropompa centrifugala pentru apa potabila SP Gheraesti	31.12.2020	50,5			
	Pompa submersibila SPAU Arcadie Septiliei	31.12.2020	46,25			
	Tablou monitorizare	31.12.2020	22			
	Invertor sudura avarii	31.12.2020	7			
	clapeti	31.12.2020	13,2			
	Mixer bazin mixare	31.12.2020	25,89			
	mixer AT2	31.12.2020	91			
	Mixer depozit namol fermentat	31.12.2020	18,1			
	Motoreductor	31.12.2020	24,05			
	POMPA Allwiler	31.12.2020	53,9			
	Pompa Dozare clorura ferica	31.12.2020	10,78			
	POMPA LOWARA SEAU	31.12.2020	16,5			
	Vas de expansiune	31.12.2020	26			
	Tablou electric SPAU-uri	31.12.2020	7,6			
	mixer submersibil SEAU Saucesti	31.12.2020	3,36			
	Ciclon filtru Y statie Traian -Prajesti	31.12.2020	13,5			
	compresor statie Traian -Prajesti	31.12.2020	4,8			

	Calculator stati clorinare Traian , Prajesti	31.12.2020	5,5			
	Cantar industrial Traian -Prajesti	31.12.2020	28			
	Automatizare SPAU Buga	31.12.2020	2,6			
	Vana disc electrica	31.12.2020	4,7			
	PLC Siemen S7	31.12.2020	7,5			
	Pompa hipoclorit SCOD Cotofanesti	31.12.2020	3,2			
	Pompa Lapos-Darmanesti(13mc/h;4,6Kw,52-109m)	31.12.2020	2,2			
	Pompa submersibila canalizare cu tocat, Traian-Buga	31.12.2020	8			
	Pompa booster Grundfos Prajesti	31.12.2020	18,9			
	Pompa submersibila multietajata Traian Buga	31.12.2020	8,42			
	pompa monofazata DAB Tamasi	31.12.2020	1,5			
	pompa clorura ferica Tamasi	31.12.2020	3,8			
	Reductor presiune Cicja	31.12.2020	11,16			
	Vana pneumatica	31.12.2020	2,6			
	Compensator de montaj telescopic Dn 1000 mm	31.12.2020	12,5			
1	Module radio si contoare apa rece	31.12.2020	1729,6			
2	Debitmetre echip complet cu releu de tip REED si deb.electromagnetice	31.12.2020	77,37			
3	Debitmetru portabil ultrasonic	31.12.2020	94			
4	echipament pt Localizare trasee conducte	31.12.2020	131,6			
5	Unit. Multifunct.masurare trans.debite si presiune	31.12.2020	225,6			
	c) pentru bunurile de natura domeniului privat al statului sau al unitatii administrativ teritoriale:	31.12.2020				
	d) pentru bunurile luate in concesiune, inchiriate sau in locatie de gestiune, exclusiv cele din domeniul public sau privat al statului sau al unitatii administrativ teritoriale:	31.12.2020				
4	Dotari (alte achizitii de imobilizari corporale)		4.768,10	3.804,04	0,00	0
	Autoturisme si autovehicule SP BERD	31.12.2020	3.000,00	3.000,00		
D.1	Autoturisme si autovehicule in lising	31.12.2020	1.084,80	200,00		
D.2	Piese conducte aductiune	31.12.2020	300,00	249,17		
d.3	Dotari auto ( scuturi auto)	31.12.2020		7,00		
D.4	sistem PC/laptop	31.12.2020	73,16	92,00		
D.5	Licenta Windows	31.12.2020	16,80	16,10		
D.6	Licenta Microsoft Office	31.12.2020	25,00	25,30		
D.7	Licenta routere Micro Tie	31.12.2020	6,00	7,20		
D.8	Switch-uri retea 24/48 porturi	31.12.2020	5,30	9,00		
D.9	UPS-uri	31.12.2020	3,50	5,00		
D.10	Licenta masina virtuala de WIN 10PRO	31.12.2020	0,00	2,50		
D.11	Certificat SSL pentru domeniu www.apabacau.ro	31.12.2020		2,50		
D.12	Licenta Antivirus Kaspersky server-client	31.12.2020	7,20	8,70		
D.13	Modernizare retea LAN	31.12.2020	12,00	8,00		
D.14	Dezvoltare modul EMI pentru preluarea automata a obiectelor de investitii, format Excel	31.12.2020		22,599		
D.15	Dezvoltare conector Iconsalt - Sensus READ (Import - export de date intre iConsalt si SensusRead - modul EAC )	31.12.2020		33,480		
D.16	Locator acustic de sol	31.12.2020		25,000		
D.17	Locator feromagnetic pentru capace metalice	31.12.2020		5,000		
D.18	Pachet software pentru programare PLC - uri	31.12.2020		5,000		

D.19	Incubator cu racire pt. CBO5 - Laborator SEAU Bacau	31.12.2020		8,000		
D.20	Baie de apa cu recirculare - Laborator Barati	31.12.2020		7,000		
D.21	Incubator cu racire - Laborator Barati	31.12.2020		25,000		
D.22	Etuva cu convecție forțată - Laborator Barati	31.12.2020		9,500		
D.23	Conductometru Laborator Darmanesti	31.12.2020		7,000		
D.24	Centrale termice	31.12.2020		24,00		
	sistem pt tevi inghetare uscata	31.12.2020	5,30			
	Sistem de gaurit tip MACHINE MIXTE 20-40	31.12.2020	10,70			
	Monitoare LCD	31.12.2020	12,24			
	server de domeniu	31.12.2020	19			
	Licenta Windows server 2016 pt domeniu	31.12.2020	5			
	Licenta CAL-uri pe server domeniu	31.12.2020	8			
	Cofigurare server domeniu	31.12.2020	4,5			
	Soft calculator statii Traian -Prajesti	31.12.2020	6,5			
	Balanta de precizie de cantarire lab Darmanesti	31.12.2020	9,00			
	Dispozitiv filtrare Laborator Darmanesti	31.12.2020	9,00			
	Densimetru Mc Farland	31.12.2020	2,50			
	Microincinerator	31.12.2020	2,60			
	Turbidimetru de laborator St tratare Apa bacau	31.12.2020	10,00			
	Spectrofotometru de absorție moleculara	31.12.2020	40,00			
	Turbidimetru de laborator st tratare Darmanesti	31.12.2020	20,00			
	Aparat clorinare STA Barati	31.12.2020	15			
	Ciocan rotopercutor	31.12.2020	5			
	Dotari suplimentare pentru hidrocuratitoare	31.12.2020	50			
5	Rambursari de rate aferente creditelor pentru investitii, din care:		8.887	7.414	7.414	7.
5,1	a) - interne	31.12.2020				
5,2	b) - externe - MELF	31.12.2020	8.887	7.414	7.414	7.

DIRECTOR GENERAL

DIRECTOR ECONOMIC/SERVICIUL FINAN

Masuri de imbunatatire a rezultatului brut si reducere a platilor restante  
 2020

Nr crt.	Masuri	Termen de realizare	Responsabil	an 2019		an curent 2020 (N)		an 2021		an 2022		
				Preliminat/Realizat		Influente (+/-)		Influente (+/-)		Influente (+/-)		
				Rezultat brut (+/-)	plati restante	Rezultat brut	plati restante	Rezultat brut	plati restante	Rezultat brut	plati restante	
0	0	1	2	3	4	5	6	7	8	9	10	
Pct. I	Masuri de imbunatatire a rezultatului brut si reducere a platilor restante											
1	reducerea timpului de interventie avarii la conuctele de apa potabila CZJ	31.12.2020	director tehnic	103	103							
2	reducerea timpului de interventie avarii la conuctele de apa potabila CZM	31.12.2020	director tehnic	174	174							
3	reducerea timpului de interventie avarii la conuctele de apa potabila din administrarea CRAB	31.12.2020	director tehnic			277		277		277		
4	identificarea consumatorilor fraudulosi CZJ	31.12.2020	director tehnic	15	15							
5	identificarea consumatorilor fraudulosi CZM	31.12.2020	director tehnic	17	17							
6	utilizarea produselor bancare pentru disponibilitatile banesti	31.12.2020	director economic	250	386	350		350		350		
7	plata furnizorilor la termen	31.12.2020	director economic	15	15							
8	inlocuire contoare an fabr 1994-2000	31.12.2020	director economic	108	30	30		30		30		
9	punerea in functiune a instalatiei de cogenerare	31.12.2020	director tehnic	373	613	613		613		613		
	Reducere arierate											
	TOTAL Pct. I			1055	1353	1270		1270		1270		
Pct. II	Cauze care diminueaza efectul masurilor prevazute la Pct. I											
1	contorizarea tuturor abonatilor facturati in regim pausal CZM					0	0	0		0		
4	TOTAL Pct. II			0		0		0		0		
Pct. III	TOTAL GENERAL Pct. I + Pct. II			1055		1270	0	1270	0	1270	0	0

DIRECTOR GENERAL

DIRECTOR ECONOMIC

SERVICIUL FINANCIAR

Bifati numai  
dacă  
este cazul:

- Mari Contribuabili care depun bilanțul la București  
 Sucursala  
 GIE - grupuri de interes economic  
 Activ net mai mic de 1/2 din valoarea capitalului subscris

Tip situație financiară: BL

An  Semestru Anul **2019**

Suma de control 24.047.170

Entitatea SC COMPANIA REGIONALA DE APA SA

**Adresa**  
Judet Bacau Sector Localitate Bacau  
Strada Nr. Bloc Scara Ap. Telefon  
HENRI COANDA 2

Număr din registrul comerțului 04/789/2010 Cod unic de inregistrare 27429315

Forma de proprietate

12-Societati cu capital integral de stat

Activitatea preponderanta (cod si denumire clasa CAEN)

3600 Captarea, tratarea și distribuția apei

Activitatea preponderanta efectiv desfasurata (cod si denumire clasa CAEN)

3700 Colectarea și epurarea apelor uzate

**Situații financiare anuale**

(entități al căror exercițiu financiar coincide cu anul calendaristic)

**Raportări anuale**

Entități mijlocii, mari și entități de interes public

Entități mici

Microentități

Entități de interes public

?

- 1 entități care au optat pentru un exercițiu financiar diferit de anul calendaristic, cf.art 27 din Legea contabilității nr 82/1991  
 2 persoanele juridice aflate în lichidare, potrivit legii  
 3 subunitățile deschise în România de societăți rezidente în state aparținând Spațiului Economic European

Situațiile financiare anuale încheiate la 31.12.2019 de către entitățile de interes public și de entitățile prevazute la pct.9 alin.(4) din Reglementările contabile, aprobate prin OMFP nr. 1.802/2014, cu modificările și completările ulterioare, al căror exercițiu financiar corespunde cu anul calendaristic

F10 - BILANT

F20 - CONTUL DE PROFIT ȘI PIERDERE

F30 - DATE INFORMATIVE

F40 - SITUATIA ACTIVELOR IMOBILIZATE

**Indicatori:**

Capitaluri - total	51.135.249
Capital subscris	24.047.170
Profit/ pierdere	1.523.622

**ADMINISTRATOR,**

**INTOCMIT,**

Numele și prenumele

CHIPER NINA

Numele și prenumele

GHERASIM GABRIELA LUIZA

Calitatea

11-DIRECTOR ECONOMIC

Semnătura

Semnătura

Nr.de inregistrare în organismul profesional

Gabriela-Luiza  
Gherasim

Semnătura electronica

Digitally signed by Gabriela-Luiza Gherasim  
DN: c=RO, l=Bacau, ou=COMPANIA REGIONALA DE APA BACAU SA, ou=contabil, cn=Director economic, cn=Gabriela-Luiza Gherasim, 2.5.4.20=0144583754, serialNumber=GGIA, givenName=Gabriela-Luiza, sn=Gherasim, 2.5.4.67=RO27429315  
Date: 2020.08.28 10:04:52 +03'00'

Entitatea are obligația legală de auditare a situațiilor financiare anuale?  DA  NU

Entitatea a optat voluntar pentru auditarea situațiilor financiare anuale?  DA  NU

Situațiile financiare anuale au fost aprobate potrivit legii

**AUDITOR**

Nume și prenume auditor persoană fizică/ Denumire firma de audit

BDO AUDIT

Nr.de inregistrare în Registrul ASPAAS

18/02.08.2001

CIF/ CUI

6546223

Formular VALIDAT



**BILANT**  
la data de 31.12.2019

Cod 10

- lei -

Denumirea elementului	Nr. rd.	Sold la:	
		01.01.2019	31.12.2019
(conținutul de calcul se referă la Nr. rd. din coloană)			
<b>A</b>	<b>B</b>	<b>1</b>	<b>2</b>
<b>A. ACTIVE IMOBILIZATE</b>			
<b>I. IMOBILIZĂRI NECORPORALE</b>			
1. Cheltuieli de constituire (ct. 201-2801)	01	01	
2. Cheltuielile de dezvoltare (ct. 203-2803-2903)	02	02	
3. Concesiuni, brevete, licențe, mărci comerciale, drepturi și active similare și alte immobilizări necorporale (ct. 205 + 208 - 2805 - 2808 - 2905 - 2908)	03	03	561.025
4. Fond comercial (ct. 2071-2807)	04	04	
5. Active necorporale de explorare și evaluare a resurselor minerale (ct. 206-2806-2906)	05	05	
6. Avansuri (ct. 4094 - 4904)	06	06	
<b>TOTAL (rd. 01 la 06)</b>	07	07	561.025
<b>II. IMOBILIZĂRI CORPORALE</b>			
1. Terenuri și construcții (ct. 211 + 212 - 2811 - 2812 - 2911 - 2912)	08	08	196.077.414
2. Instalații tehnice și mașini (ct. 213 + 223 - 2813 - 2913)	09	09	38.669.279
3. Alte instalații, utilaje și mobilier (ct. 214 + 224 - 2814 - 2914)	10	10	548.574
4. Investiții imobiliare (ct. 215 - 2815 - 2915)	11	11	
5. Immobilizări corporale în curs de execuție (ct. 231-2931)	12	12	93.627.256
6. Investiții imobiliare în curs de execuție (ct. 235-2935)	13	13	
7. Active corporale de explorare și evaluare a resurselor minerale (ct. 216-2816-2916)	14	14	
8. Active biologice productive (ct. 217+227-2817-2917)	15	15	
9. Avansuri (ct. 4093 - 4903)	16	16	
<b>TOTAL (rd. 08 la 16)</b>	17	17	328.922.523
<b>III. IMOBILIZĂRI FINANCIARE</b>			
1. Acțiuni deținute la filiale (ct. 261 - 2961)	18	18	
2. Împrumuturi acordate entităților din grup (ct. 2671 + 2672 - 2964)	19	19	
3. Acțiunile deținute la entitățile asociate și la entitățile controlate în comun (ct. 262+263 - 2962)	20	20	
4. Împrumuturi acordate entităților asociate și entităților controlate în comun (ct. 2673 + 2674 - 2965)	21	21	
5. Alte titluri immobilizate (ct. 265 + 266 - 2963)	22	22	
6. Alte împrumuturi (ct. 2675* + 2676* + 2677 + 2678* + 2679* - 2966* - 2968*)	23	23	
<b>TOTAL (rd. 18 la 23)</b>	24	24	
<b>ACTIVE IMOBILIZATE - TOTAL (rd. 07 + 17 + 24)</b>	25	25	329.483.548
<b>B. ACTIVE CIRCULANTE</b>			
<b>I. STOCURI</b>			

1. Materii prime și materiale consumabile (ct. 301 + 302 + 303 +/- 308 + 321 + 322 + 323 + 328 + 351 + 358 + 381 +/- 388 - 391 - 392 - 3951 - 3958 - 398)	26	26	1.097.280	2.124.467
2. Producția în curs de execuție (ct. 331 + 332 + 341 +/- 348* - 393 - 3941 - 3952)	27	27		
3. Produse finite și mărfuri (ct. 345 + 346 + 347 +/- 348* + 354 + 356 + 357 + 361 + 326 +/- 368 + 371 + 327 +/- 378 - 3945 - 3946 - 3947 - 3953 - 3954 - 3955 - 3956 - 3957 - 396 - 397 - din ct. 4428)	28	28		
4. Avansuri (ct. 4091 - 4901)	29	29	412	2.381
<b>TOTAL (rd. 26 la 29)</b>	30	30	1.097.692	2.126.848
<b>II. CREAŢE</b> (Sumele care urmează să fie încasate după o perioadă mai mare de un an trebuie prezentate separat pentru fiecare element.)				
1. Creanțe comerciale 1) (ct. 2675* + 2676* + 2678* + 2679* - 2966* - 2968* + 4092 + 411 + 413 + 418 - 4902 - 491)	31	31	8.815.751	9.305.089
2. Sume de încasat de la entitățile afiliate (ct. 451** - 495*)	32	32		
3. Sume de încasat de la entitățile asociate și entitățile controlate în comun (ct. 453** - 495*)	33	33		
4. Alte creanțe (ct. 425+4282+431**+436**+437**+4382+441**+4424+ din ct.4428**+444**+445+446**+447**+4482+4582+4662+461+473** - 496 + 5187)	34	34	1.024.671	2.805.738
5. Capital subscris și nevărsat (ct. 456 - 495*)	35	35		
6. Creanțe reprezentând dividende repartizate în cursul exercițiului financiar (ct. 453)	36	37a (301)		
<b>TOTAL (rd. 31 la 35 + 35a)</b>	37	36	9.840.422	12.110.827
<b>III. INVESTIȚII PE TERMEN SCURT</b>				
1. Acțiuni deținute la entitățile afiliate (ct. 501 - 591)	38	37		
2. Alte investiții pe termen scurt (ct. 505 + 506 + 507 + din ct. 508 - 595 - 596 - 598 + 5113 + 5114)	39	38	7.100.000	7.182.000
<b>TOTAL (rd. 37 + 38)</b>	40	39	7.100.000	7.182.000
<b>IV. CASA ȘI CONTURI LA BĂNCI</b>				
(din ct. 508+ct. 5112 + 512 + 531 + 532 + 541 + 542)	41	40	23.881.108	19.362.386
<b>ACTIVE CIRCULANTE - TOTAL (rd. 30 + 36 + 39 + 40)</b>	42	41	41.919.222	40.782.061
<b>C. CHELTUIELI ÎN AVANS (ct. 471) (rd.43+44)</b>				
Sume de reluat într-o perioadă de până la un an (din ct. 471*)	44	43	44.121	39.300
Sume de reluat într-o perioadă mai mare de un an (din ct. 471*)	45	44		
<b>D. DATORII: SUMELE CARE TREBUIE PLĂTITE ÎNTR-O PERIOADĂ DE PÂNĂ LA 1 AN</b>				
1. Împrumuturi din emisiunea de obligațiuni, prezentându-se separat împrumuturile din emisiunea de obligațiuni convertibile (ct. 161 + 1681 - 169)	46	45		
2. Sume datorate instituțiilor de credit (ct. 1621 + 1622 + 1624 + 1625 + 1627 + 1682 + 5191 + 5192 + 5198)	47	46	7.648.396	8.061.688
3. Avansuri încasate în contul comenzilor (ct. 419)	48	47		
4. Datorii comerciale - furnizori (ct. 401 + 404 + 408)	49	48	5.495.242	6.143.174
5. Efecte de comerț de plătit (ct. 403 + 405)	50	49	-1.505	
6. Sume datorate entităților din grup (ct. 1661 + 1685 + 2691 + 451***)	51	50		
7. Sume datorate entităților asociate și entităților controlate în comun (ct. 1663+1686+2692+2693+ 453***)	52	51		

8. Alte datorii, inclusiv datoriile fiscale și datoriile privind asigurările sociale (ct. 1623 + 1626 + 167 + 1687 + 2695 + 421 + 423 + 424 + 426 + 427 + 4281 + 431*** + 435*** + 437*** + 4381 + 441*** + 4423 + 4428*** + 444*** + 446*** + 447*** + 4481 + 455 + 456*** + 457 + 4581 + 462 + 4661 + 473*** + 509 + 5186 + 5193 + 5194 + 5195 + 5196 + 5197)	53	52	5.025.298	5.359.870
<b>TOTAL (rd. 45 la 52)</b>	54	53	18.167.431	19.564.732
<b>E. ACTIVE CIRCULANTE NETE/DATORII CURENTE NETE (rd. 41+43-53-70-73-76)</b>	55	54	23.795.912	21.256.629
<b>F. TOTAL ACTIVE MINUS DATORII CURENTE (rd. 25+44+54)</b>	56	55	353.279.460	256.095.861
<b>G. DATORII: SUMELE CARE TREBUIE PLĂTITE ÎNTR-O PERIOADA MAI MARE DE 1 AN</b>				
1. Împrumuturi din emisiunea de obligațiuni, prezentându-se separat împrumuturile din emisiunea de obligațiuni convertibile (ct. 161 + 1681 - 169)	57	56		
2. Sume datorate instituțiilor de credit (ct. 1621 + 1622 + 1624 + 1625 + 1627 + 1682 + 5191 + 5192 + 5198)	58	57	46.735.630	42.717.854
3. Avansuri încasate în contul comenzilor (ct. 419)	59	58		
4. Datorii comerciale - furnizori (ct. 401 + 404 + 408)	60	59		
5. Efecte de comerț de plătit (ct. 403 + 405)	61	60		
6. Sume datorate entităților din grup (ct. 1661 + 1685 + 2691 + 451***)	62	61		
7. Sume datorate entităților asociate și entităților controlate în comun (ct. 1663 + 1686 + 2692 + 2693 + 453***)	63	62		
8. Alte datorii, inclusiv datoriile fiscale și datoriile privind asigurările sociale (ct. 1623 + 1626 + 167 + 1687 + 2695 + 421 + 423 + 424 + 426 + 427 + 4281 + 431*** + 435*** + 437*** + 4381 + 441*** + 4423 + 4428*** + 444*** + 446*** + 447*** + 4481 + 455 + 456*** + 4581 + 462 + 4661 + 473*** + 509 + 5186 + 5193 + 5194 + 5195 + 5196 + 5197)	64	63	1.124.131	1.943.448
<b>TOTAL (rd.56 la 63)</b>	65	64	47.859.761	44.661.302
<b>H. PROVIZIOANE</b>				
1. Provizioane pentru beneficiile angajaților (ct. 1515+1517)	66	65		
2. Provizioane pentru impozite (ct. 1516)	67	66		
3. Alte provizioane (ct. 1511 + 1512 + 1513 + 1514 + 1518)	68	67	200.917	211.047
<b>TOTAL (rd. 65 la 67)</b>	69	68	200.917	211.047
<b>I. VENITURI ÎN AVANS</b>				
1. Subvenții pentru investiții (ct. 475)(rd. 70+71)	70	69	257.866.037	160.088.263
Sume de reluat într-o perioadă de până la un an (ct. 475*)	71	70		
Sume de reluat într-o perioadă mai mare de un an (ct. 475*)	72	71	257.866.037	160.088.263
2. Venituri înregistrate în avans (ct. 472) (rd.73 + 74)	73	72		
Sume de reluat într-o perioadă de până la un an (ct. 472*)	74	73		
Sume de reluat într-o perioadă mai mare de un an (ct. 472*)	75	74		
3. Venituri în avans aferente activelor primite prin transfer de la clienți (ct. 478)(rd.76+77)	76	75		
Sume de reluat într-o perioadă de până la un an (ct. 478*)	77	76		
Sume de reluat într-o perioadă mai mare de un an (ct. 478*)	78	77		
<b>Fond comercial negativ (ct.2075)</b>	79	78		
<b>TOTAL (rd. 69 + 72 + 75 + 78)</b>	80	79	257.866.037	160.088.263
<b>J. CAPITAL ȘI REZERVE</b>				
<b>I. CAPITAL</b>				
1. Capital subscris vărsat (ct. 1012)	81	80	24.047.170	24.047.170

2. Capital subscris nevărsat (ct. 1011)	82	81		
3. Patrimoniul regiei (ct. 1015)	83	82		
4. Patrimoniul institutelor naționale de cercetare-dezvoltare (ct. 1018)	84	83		
5. Alte elemente de capitaluri proprii (1031)	85	84		
<b>TOTAL (rd. 80 la 84)</b>	86	85	24.047.170	24.047.170
<b>II. PRIME DE CAPITAL (ct. 104)</b>	87	86		
<b>III. REZERVE DIN REEVALUARE (ct. 105)</b>	88	87	5.237.984	6.947.999
<b>IV. REZERVE</b>				
1. Rezerve legale (ct. 1061)	89	88	1.870.669	1.879.214
2. Rezerve statutare sau contractuale (ct. 1063)	90	89		
3. Alte rezerve (ct. 1068)	91	90	11.610.098	11.610.098
<b>TOTAL (rd. 88 la 90)</b>	92	91	13.480.767	13.489.312
Acțiuni proprii (ct. 109)	93	92		
Căștiguri legate de instrumentele de capitaluri proprii (ct. 141)	94	93		
Pierderi legate de instrumentele de capitaluri proprii (ct. 149)	95	94		
<b>V. PROFITUL SAU PIERDEREA REPORTAT(Ă)</b>				
<b>SOLD C (ct. 117)</b>	96	95	4.014.162	5.207.102
<b>SOLD D (ct. 117)</b>	97	96	0	0
<b>VI. PROFITUL SAU PIERDEREA EXERCITIULUI FINANCIAR</b>				
<b>SOLD C (ct. 121)</b>	98	97	602.802	1.523.622
<b>SOLD D (ct. 121)</b>	99	98	0	0
Repartizarea profitului (ct. 129)	100	99	30.140	79.956
<b>CAPITALURI PROPRII - TOTAL (rd. 85+86+87+91-92+93-94+95-96+97-98-99)</b>	101	100	47.352.745	51.135.249
Patrimoniul public (ct. 1016)	102	101		
Patrimoniul privat (ct. 1017) 2)	103	102		
<b>CAPITALURI - TOTAL (rd.100+101+102) (rd.25+41+42-53-64-68-79)</b>	104	103	47.352.745	51.135.249

Suma de control F10: 4438365272 / 8790437244

\*) Conturi de repartizat după natura elementelor respective.

\*\*) Solduri debitoare ale conturilor respective.

\*\*\*) Solduri creditoare ale conturilor respective.

1) Sumele înscrise la acest rând și preluate din contul 2675 la 2679 reprezintă creanțele aferente contractelor de leasing financiar și altor contracte asimilate, precum și alte creanțe imobilizate, scadente într-o perioadă mai mică de 12 luni.

2) Se va completa de către entitățile cărora le sunt incidente prevederile Ordinului ministrului finanțelor publice și al ministrului delegat pentru buget nr. 668/2014 pentru aprobarea Precizărilor privind întocmirea și actualizarea inventarului centralizat al bunurilor imobile proprietate privată a statului și a drepturilor reale supuse inventarierii, cu modificările și completările ulterioare

**ADMINISTRATOR,**

**INTOCMIT,**

Numele și prenumele

CHIPER NINA

Numele și prenumele

GHERASIM GABRIELA LUIZA

Semnătura

Calitatea

11-DIRECTOR ECONOMIC

Semnătura

Nr. de înregistrare în organism

Formular  
VALIDAT

**CONTUL DE PROFIT ȘI PIERDERE**

la data de 31.12.2019

Cod 20

- lei -

Denumirea indicatorilor	Nr.rd. Nr.rd. OMFP nr.3781/ 2019	Nr. rd.	Exercițiul financiar	
			2018	2019
(Domeniul de calcul se referă la Nr.rd. din col.B)				
<b>A</b>		<b>B</b>	<b>1</b>	<b>2</b>
1. Cifra de afaceri netă (rd. 02+03-04+06)	01	01	68.912.491	74.558.944
Producția vândută (ct.701+702+703+704+705+706+708)	02	02	68.909.054	74.558.944
Venituri din vânzarea mărfurilor (ct. 707)	03	03	3.437	
Reduceri comerciale acordate (ct. 709)	04	04		
Venituri din dobânzi înregistrate de entitățile radiate din Registrul general și care mai au în derulare contracte de leasing (ct.706*)		05		
Venituri din subvenții de exploatare aferente cifrei de afaceri nete (ct.7411)	05	06		
2. Venituri aferente costului producției în curs de execuție (ct.711+712)				
Sold C	06	07		
Sold D	07	08		
3. Venituri din producția de imobilizări necorporale și corporale (ct.721+ 722)	08	09	1.371.847	1.451.235
4. Venituri din reevaluarea imobilizărilor corporale (ct. 755)	09	10		
5. Venituri din producția de investiții imobiliare (ct. 725)	10	11		
6. Venituri din subvenții de exploatare (ct. 7412 + 7413 + 7414 + 7415 + 7416 + 7417 + 7419)	11	12		
7. Alte venituri din exploatare (ct.751+758+7815)	12	13	1.624.805	1.427.393
-din care, venituri din subvenții pentru investiții (ct.7584)	13	14	1.144.610	1.178.470
-din care, venituri din fondul comerțului negativ (ct.7815)	14	15		
<b>VENITURI DIN EXPLOATARE – TOTAL (rd. 01+07-08+09+10+11+12+13)</b>	15	16	71.909.143	77.437.572
8. a) Cheltuieli cu materiile prime și materialele consumabile (ct.601+602)	16	17	4.127.045	4.381.234
Alte cheltuieli materiale (ct.603+604+606+608)	17	18	614.996	849.664
b) Alte cheltuieli externe (cu energie și apă)(ct.605)	18	19	8.017.056	9.089.822
c) Cheltuieli privind mărfurile (ct.607)	19	20	28.603	
Reduceri comerciale primite (ct. 609)	20	21	34.211	45.214
9. Cheltuieli cu personalul (rd. 23+24)	21	22	43.160.249	43.342.970
a) Salarii și indemnizații (ct.641+642+643+644)	22	23	41.519.056	41.851.817
b) Cheltuieli cu asigurările și protecția socială (ct.645+646)	23	24	1.641.193	1.491.153
10.a) Ajustări de valoare privind imobilizările corporale și necorporale (rd. 26 - 27)	24	25	4.920.115	4.562.597
a.1) Cheltuieli (ct.6811+6813+6817 + din ct.6818)	25	26	4.920.115	4.562.597
a.2) Venituri (ct.7813 + din ct.7818)	26	27		
b) Ajustări de valoare privind activele circulante (rd. 29 - 30)	27	28	-796.057	181.392

b.1) Cheltuieli (ct.654+6814 + din ct.6818)	28	29	2.460.124	339.878
b.2) Venituri (ct.754+7814 + din ct.7518)	29	30	3.256.181	158.486
<b>11. Alte cheltuieli de exploatare (rd. 32 la 37)</b>	<b>30</b>	<b>31</b>	<b>10.413.896</b>	<b>11.636.026</b>
11.1. Cheltuieli privind prestațiile externe (ct.611+612+613+614+615+621+622+623+624+625+626+627+628)	31	32	9.072.709	10.066.425
11.2. Cheltuieli cu alte impozite, taxe și vărsăminte asimilate; cheltuieli reprezentând transferuri și contribuții datorate în baza unor acte normative speciale(ct. 635 + 6586*)	32	33	1.318.787	1.425.088
11.3. Cheltuieli cu protecția medlului înconjurător (ct. 652)	33	34		
11.4 Cheltuieli din reevaluarea imobilizărilor corporale (ct. 655)	34	35		120.730
11.5. Cheltuieli privind calamitățile și alte evenimente similare (ct. 6587)	35	36		
11.6. Alte cheltuieli (ct.651+ 6581+ 6582 + 6583 + 6584 + 6588)	36	37	22.400	23.783
- Cheltuieli cu dobânzile de reînnoțire înregistrate de entitățile racinite din registru general și care nu au în derulare contracte de leasing (ct.660*)		38		
<b>Ajustări privind provizioanele (rd. 40 - 41)</b>	<b>37</b>	<b>39</b>	<b>-98.070</b>	<b>10.130</b>
- Cheltuieli (ct.6812)	38	40	189.563	192.354
- Venituri (ct.7812)	39	41	287.633	182.224
<b>CHELTUIELI DE EXPLOATARE - TOTAL</b> (rd. 17 la 20 - 21+22+25+28+31+ 39)	<b>40</b>	<b>42</b>	<b>70.353.622</b>	<b>74.008.621</b>
<b>PROFITUL SAU PIERDEREA DIN EXPLOATARE:</b>				
- Profit (rd. 16 - 42)	41	43	1.555.521	3.428.951
- Pierdere (rd. 42 - 16)	42	44	0	0
<b>12. Venituri din interese de participare (ct.7611+7612+7613)</b>	<b>43</b>	<b>45</b>		
- din care, veniturile obținute de la entitățile afiliate	44	46		
<b>13. Venituri din dobânzi (ct. 766)</b>	<b>45</b>	<b>47</b>	<b>233.425</b>	<b>385.847</b>
- din care, veniturile obținute de la entitățile afiliate	46	48		
<b>14. Venituri din subvenții de exploatare pentru dobânda datorată (ct. 7418)</b>	<b>47</b>	<b>49</b>		
<b>15. Alte venituri financiare (ct.762+764+765+767+768+7615)</b>	<b>48</b>	<b>50</b>	<b>1.142.372</b>	<b>1.009.228</b>
- din care, venituri din alte imobilizări financiare ( ct. 7615)	49	51		
<b>VENITURI FINANCIARE - TOTAL (rd. 45+47+49+50)</b>	<b>50</b>	<b>52</b>	<b>1.375.797</b>	<b>1.395.075</b>
<b>16. Ajustări de valoare privind imobilizările financiare și investițiile financiare</b> <b>deținute ca active circulante (rd. 54- 55)</b>	<b>51</b>	<b>53</b>		
- Cheltuieli (ct.686)	52	54		
- Venituri (ct.786)	53	55		
<b>17. Cheltuieli privind dobânzile (ct.666)</b>	<b>54</b>	<b>56</b>	<b>1.459.522</b>	<b>1.498.560</b>
- din care, cheltuielile în relația cu entitățile afiliate	55	57		
<b>18. Alte cheltuieli financiare (ct.663+664+665+667+668)</b>	<b>56</b>	<b>58</b>	<b>868.994</b>	<b>1.726.352</b>
<b>CHELTUIELI FINANCIARE - TOTAL (rd. 53+56+58)</b>	<b>57</b>	<b>59</b>	<b>2.328.516</b>	<b>3.224.912</b>
<b>PROFITUL SAU PIERDEREA FINANCIAR(Ă):</b>				
- Profit (rd. 52 - 59)	58	60	0	0
- Pierdere (rd. 59 - 52)	59	61	952.719	1.829.837

<b>VENITURI TOTALE (rd. 16 + 52)</b>	60	62	73.284.940	78.832.647
<b>CHELTUIELI TOTALE (rd. 42 + 59)</b>	61	63	72.682.138	77.233.533
<b>19. PROFITUL SAU PIERDEREA BRUT(Ă):</b>				
- Profit (rd. 62 - 63)	62	64	602.802	1.599.114
- Pierdere (rd. 63 - 62)	63	65	0	0
<b>20. Impozitul pe profit (ct.691)</b>	64	66		75.492
<b>21. Impozitul specific unor activități (ct. 695)</b>	65	67		
<b>22. Alte impozite ne reprezentate la elementele de mai sus (ct.698)</b>	66	68		
<b>23. PROFITUL SAU PIERDEREA NET(Ă) A EXERCITIULUI FINANCIAR:</b>				
- Profit (rd. 64 - 65 - 66 - 67 - 68)	67	69	602.802	1.523.622
- Pierdere (rd. 65 + 66 + 67 + 68 - 64)	68	70	0	0

Suma de control F20 : 1189326295 / 8790437244

\*) Conturi de repartizat după natura elementelor respective.

La rândul 22 (cf.OMFP 3781/2019)-se cuprind și drepturile colaboratorilor, stabilite potrivit legislației muncii, care se preiau din rulajul debitor al contului 621 „Cheltuieli cu colaboratorii”, analitic „Colaboratori persoane fizice”.

La rândul 32 (cf.OMFP 3781/2019)- în contul 6586 „Cheltuieli reprezentând transferuri și contribuții datorate în baza unor acte normative speciale” se evidențiază cheltuielile reprezentând transferuri și contribuții datorate în baza unor acte normative speciale, altele decât cele prevăzute de Codul fiscal.

**ADMINISTRATOR,**

**INTOCMIT,**

Numele și prenumele

CHIPER NINA

Numele și prenumele

GHERASIM GABRIELA LUIZA

Semnătura

Calitatea

11-DIRECTOR ECONOMIC

Semnătura

Nr.de inregistrare in organismul profesional:

Formular  
VALIDAT

**DATE INFORMATIVE** la data de 31.12.2019

F30 - pag. 1

Cod 30 (formulele de calcul se referă la Nr. rd. din cui.b)

- lei -

<b>I. Date privind rezultatul înregistrat</b>	Nr. rd. OMFP nr.37817/2019	Nr. rd.	<b>Nr.unitati</b>		<b>Sume</b>
<b>A</b>		<b>B</b>	<b>1</b>		<b>2</b>
Unitați care au înregistrat profit	01	01	1		1.523.622
Unitați care au înregistrat pierdere	02	02			
Unitați care nu au înregistrat nici profit, nici pierdere	03	03			
<b>II Date privind platile restante</b>		Nr. rd.	<b>Total, din care:</b>	<b>Pentru activitatea curenta</b>	<b>Pentru activitatea de investitii</b>
<b>A</b>		<b>B</b>	<b>1=2+3</b>	<b>2</b>	<b>3</b>
Plati restante – total (rd.05 + 09 + 15 la 17 + 18)	04	04			
Furnizori restanți – total (rd. 06 la 08)	05	05			
- peste 30 de zile	06	06			
- peste 90 de zile	07	07			
- peste 1 an	08	08			
Obligatii restante fata de bugetul asigurarilor sociale – total(rd.10 la 14)	09	09			
- contributi pentru asigurari sociale de stat datorate de angajatori, salariatii si alte persoane asimilate	10	10			
- contributi pentru fondul asigurarilor sociale de sanatate	11	11			
- contribuția pentru pensia suplimentară	12	12			
- contributi pentru bugetul asigurarilor pentru somaj	13	13			
- alte datorii sociale	14	14			
Obligatii restante fata de bugetele fondurilor speciale si alte fonduri	15	15			
Obligatii restante fata de alti creditori	16	16			
Impozite, contributi si taxe neplatite la termenul stabilit la bugetul de stat, din care:	17	17			
- contributia asiguratorie pentru munca	18	17a (301)			
Impozite si taxe neplatite la termenul stabilit la bugetele locale	19	18			
<b>III. Numar mediu de salariatii</b>		Nr. rd.	<b>31.12.2018</b>		<b>31.12.2019</b>
<b>A</b>		<b>B</b>	<b>1</b>		<b>2</b>
Numar mediu de salariatii	20	19	682		685
Numarul efectiv de salariatii existenti la sfarsitul perioadei, respectiv la data de 31 decembrie	21	20	702		711
<b>IV. Redevențe plătite în cursul perioadei de raportare, subvenții încasate și creanțe restante</b>				Nr. rd.	<b>Sume (lei)</b>
<b>A</b>				<b>B</b>	<b>1</b>
Redevențe plătite în cursul perioadei de raportare pentru bunurile din domeniul public, primite în concesiune, din care:			22	21	
- redevențe pentru bunurile din domeniul public plătite la bugetul de stat			23	22	
Redevență minieră plătită la bugetul de stat			24	23	



<b>Redevență petrolieră plătită la bugetul de stat</b>	25	24		
<b>Chirii plătite în cursul perioadei de raportare pentru terenuri 1)</b>	26	25		
<b>Venituri brute din servicii plătite către persoane nerezidente, din care:</b>	27	26		
- impozitul datorat la bugetul de stat	28	27		
<b>Venituri brute din servicii plătite către persoane nerezidente din statele membre ale Uniunii Europene, din care:</b>	29	28		
- impozitul datorat la bugetul de stat	30	29		
<b>Subvenții încasate în cursul perioadei de raportare, din care:</b>	31	30		
- subvenții încasate în cursul perioadei de raportare aferente activelor	32	31		
- subvenții aferente veniturilor, din care:	33	32		
- subvenții pentru stimularea ocupării forței de muncă *)	34	33		
<b>Creanțe restante, care nu au fost încasate la termenele prevăzute în contractele comerciale și/sau în actele normative în vigoare, din care:</b>	35	34		
- creanțe restante de la entități din sectorul majoritar sau integral de stat	36	35		
- creanțe restante de la entități din sectorul privat	37	36		
<b>V. Tichete acordate salariaților</b>		<b>Nr. rd.</b>	<b>Sume (lei)</b>	
<b>A</b>		<b>B</b>	<b>1</b>	
Contravaloarea tichetelor acordate salariaților	38	37	1.683.564	
Contravaloarea tichetelor acordate altor categorii de beneficiari, alții decât salariații	39	37a (302)		
<b>VI. Cheltuieli efectuate pentru activitatea de cercetare - dezvoltare **)</b>		<b>Nr. rd.</b>	<b>31.12.2018</b>	<b>31.12.2019</b>
<b>A</b>		<b>B</b>	<b>1</b>	<b>2</b>
Cheltuieli de cercetare - dezvoltare :	40	38		
- după surse de finanțare (rd. 40+41)	41	39	0	0
- din fonduri publice	42	40		
- din fonduri private	43	41		
- după natura cheltuielilor (rd. 43+44)	44	42	0	0
- cheltuieli curente	45	43		
- cheltuieli de capital	46	44		
<b>VII. Cheltuieli de inovare ***)</b>		<b>Nr. rd.</b>	<b>31.12.2018</b>	<b>31.12.2019</b>
<b>A</b>		<b>B</b>	<b>1</b>	<b>2</b>
Cheltuieli de inovare	47	45		
<b>VIII. Alte informații</b>		<b>Nr. rd.</b>	<b>31.12.2018</b>	<b>31.12.2019</b>
<b>A</b>		<b>B</b>	<b>1</b>	<b>2</b>
Avansuri acordate pentru imobilizări necorporale (ct. 4094), din care:	48	46		
- avansuri acordate entităților neafiliate nerezidente pentru imobilizări necorporale (din ct. 4094)	49	46a (302)		
- avansuri acordate entităților afiliate nerezidente pentru imobilizări necorporale (din ct. 4094)	50	46b (302)		
Avansuri acordate pentru imobilizări corporale (ct. 4093), din care:	51	47		
- avansuri acordate entităților neafiliate nerezidente pentru imobilizări corporale (din ct. 4093)	52	47a (305)		
- avansuri acordate entităților afiliate nerezidente pentru imobilizări corporale (din ct. 4093)	53	47b (305)		

Imobilizări financiare, în sume brute (rd. 49+54)	54	48	1.050	1.050
Acțiuni deținute la entitățile afiliate, interese de participare, alte titluri imobilizate și obligațiuni, în sume brute (rd. 50 + 51 + 52 + 53)	55	49		
- acțiunile necotate emise de rezidenți	56	50		
- părți sociale emise de rezidenți	57	51		
- acțiuni și părți sociale emise de nerezidenți, din care:	58	52		
- dețineri de cel puțin 10%	59	52a (311,2)		
- obligațiuni emise de nerezidenți	60	53		
Creanțe imobilizate, în sume brute (rd. 55+56)	61	54	1.050	1.050
- creanțe imobilizate în lei și exprimate în lei, a caror decontare se face în funcție de cursul unei valute (din ct. 267)	62	55		
- creanțe imobilizate în valută (din ct. 267)	63	56	1.050	1.050
Creanțe comerciale, avansuri pentru cumpărări de bunuri de natura stocurilor și pentru prestări de servicii acordate furnizorilor și alte conturi asimilate, în sume brute (ct. 4091 + 4092 + 411 + 413 + 418), din care:	64	57	25.728.023	26.306.107
- creanțe comerciale în relația cu entitățile neafiliate nerezidente, avansuri pentru cumpărări de bunuri de natura stocurilor și pentru prestări de servicii acordate furnizorilor neafiliați nerezidenți și alte conturi asimilate, în sume brute în relație cu neafiliați nerezidenți (din ct. 4091 + din ct. 4092 + din ct. 411 + din ct. 413 + din ct. 418)	65	58		
- creanțe comerciale în relația cu entitățile afiliate nerezidente, avansuri pentru cumpărări de bunuri de natura stocurilor și pentru prestații de servicii acordate furnizorilor afiliați nerezidenți și alte conturi asimilate, în sume brute în relație cu afiliați nerezidenți (din ct. 4091 + din ct. 4092 + din ct. 411 + din ct. 413 + din ct. 418)	66	58a (108)		
Creanțe nefincasate la termenul stabilit (din ct. 4091 + din ct. 4092 + din ct. 411 + din ct. 413)	67	59		
Creanțe în legătură cu personalul și conturi asimilate (ct. 425 + 4282)	68	60		93.650
Creanțe în legătură cu bugetul asigurărilor sociale și bugetul statului (din ct. 431+436+437+4382+ 441 + 4424 + 4428 + 444 + 445 + 446 + 447 + 4482), (rd.62 la 66)	69	61	416.845	2.183.339
- creanțe în legătura cu bugetul asigurarilor sociale (ct.431+437+4382)	70	62	30.274	44.031
- creanțe fiscale în legătura cu bugetul statului (ct.436+441+4424+4428+444+446)	71	63		207.789
- subvenții de încasat(ct.445)	72	64	7.130	1.789.367
- fonduri speciale - taxe și varsăminte asimilate (ct.447)	73	65		
- alte creanțe în legătura cu bugetul statului(ct.4482)	74	66	379.441	142.152
Creanțele entității în relațiile cu entitățile afiliate (ct. 451), din care:	75	67		
- creanțe cu entități afiliate nerezidente (din ct. 451), din care:	76	68		
- creanțe comerciale cu entități afiliate nerezidente (din ct. 451)	77	69		
Creanțe în legătură cu bugetul asigurărilor sociale și bugetul statului nefincasate la termenul stabilit (din ct. 431+ din ct. 436 + din ct. 437 + din ct. 4382 + din ct. 441 + din ct. 4424 + din ct. 4428 + din ct. 444 + din ct. 445 + din ct. 446 + din ct. 447 + din ct. 4482)	78	70		

Alte creanțe (ct. 453 + 456 + 4582 + 461 + 4662 + 471 + 473), (rd.72 la 74)	79	71	1.255.441	1.462.635
- decontări privind interesele de participare ,decontări cu actionarii/ asociatii privind capitalul ,decontări din operatiuni în participatie (ct.453+456+4582)	80	72		
- alte creante în legatura cu persoanele fizice și persoanele juridice, altele decât creantele în legatura cu Institutiile publice (Institutiile statului) (din ct. 461 + din ct. 471 + din ct.473+4662)	81	73	1.255.441	1.462.635
- sumele preluate din contul 542 'Avansuri de trezorerie' reprezentând avansurile de trezorerie, acordate potrivit legii și nedecontate până la data de raportare (din ct. 461)	82	74		
Dobânzi de încasat (ct. 5187) , din care:	83	75	14.791	25.881
- de la nerezidenți	84	76		
Dobânzi de încasat de la nerezidenți (din ct. 4518 + din ct. 4538)	85	76a (313)		
Valoarea împrumuturilor acordate operatorilor economici ****)	86	77		
Investiții pe termen scurt, în sume brute (ct. 501 + 505 + 506 + 507 + din ct.508), (rd.79 la 82)	87	78		
- acțiuni necotate emise de rezidenți	88	79		
- părți sociale emise de rezidenți	89	80		
- acțiuni emise de nerezidenți	90	81		
- obligațiuni emise de nerezidenți	91	82		
Alte valori de încasat (ct. 5113 + 5114)	92	83		
Casa în lei și în valută (rd.85+86)	93	84	85.205	2.559
- în lei (ct. 5311)	94	85	85.205	2.559
- în valută (ct. 5314)	95	86		
Conturi curente la bănci în lei și în valută (rd.88+90)	96	87	13.183.142	12.079.961
- în lei (ct. 5121), din care:	97	88	8.006.339	7.040.327
- conturi curente în lei deschise la bănci nerezidente	98	89		
- în valută (ct. 5124), din care:	99	90	5.176.803	5.039.634
- conturi curente în valută deschise la bănci nerezidente	100	91		
Alte conturi curente la bănci și acreditive, (rd.93+94)	101	92	346.300	443.069
- sume în curs de decontare, acreditive și alte valori de încasat, în lei (ct. 5112 + din ct. 5125 + 5411)	102	93	346.300	443.069
- sume în curs de decontare și acreditive în valută (din ct. 5125 + 5414)	103	94		
Datorii (rd. 96 + 99 + 102 + 103 + 106 + 108 + 110 + 111 + 116 + 119 + 122 + 128)	104	95	52.885.128	50.021.172
Credite bancare externe pe termen scurt (credite primite de la instituții financiare nerezidente pentru care durata contractului de credit este mai mică de 1 an) (din ct. 512), (rd.97+98)	105	96		
- în lei	106	97		
- în valută	107	98		
Credite bancare externe pe termen lung (credite primite de la instituții financiare nerezidente pentru care durata contractului de credit este mai mare sau egală cu 1 an) (din ct. 162), (rd.100+101)	108	99	46.751.790	42.717.854
- în lei	109	100		

- în valută	110	101	46.751.790	42.717.854
Credite de la trezoreria statului și dobânzile aferente (ct. 1626 + din ct. 1682)	111	102		
Alte împrumuturi și dobânzile aferente (ct. 166 + 1685 + 1686 + 1687) (rd. 104+105)	112	103		
- în lei și exprimate în lei, a caror decontare se face în funcție de cursul unei valute	113	104		
- în valută	114	105		
Alte împrumuturi și datorii asimilate (ct. 167), din care:	115	106	1.124.131	2.139.690
- valoarea concesiunilor primite (din ct. 167)	116	107		
Datorii comerciale, avansuri primite de la clienți și alte conturi asimilate, în sume brute (ct. 401 + 403 + 404 + 405 + 408 + 419), din care:	117	108		
- datorii comerciale în relația cu entitățile neafiliate nerezidente, avansuri primite de la clienți neafiliați nerezidenți și alte conturi asimilate, în sume brute în relație cu neafiliații nerezidenți (din ct. 401 + din ct. 403 + din ct. 404 + din ct. 405 + din ct. 408 + din ct. 419)	118	109		
- datorii comerciale în relația cu entitățile afiliate nerezidente, avansuri primite de la clienți afiliați nerezidenți și alte conturi asimilate, în sume brute în relație cu afiliații nerezidenți (din ct. 401 + din ct. 403 + din ct. 404 + din ct. 405 + din ct. 408 + din ct. 419)	119	109a (309)		
Datorii în legătură cu personalul și conturi asimilate (ct. 421 + 423 + 424 + 426 + 427 + 4281)	120	110	1.451.629	1.525.770
Datorii în legătură cu bugetul asigurărilor sociale și bugetul statului (ct. 431+436 + 437 + 4381 + 441 + 4423 + 4428 + 444 + 446 + 447 + 4481) (rd.112 la 115)	121	111	3.046.247	3.079.505
- datorii în legatură cu bugetul asigurarilor sociale (ct.431+437+4381)	122	112	1.148.953	1.199.328
- datorii fiscale în legatură cu bugetul statului (ct.436+441+4423+4428+444+446)	123	113	1.844.232	1.825.883
- fonduri speciale - taxe și varsăminte asimilate (ct.447)	124	114	53.062	54.294
- alte datorii în legatură cu bugetul statului (ct.4481)	125	115		
Datoriile entităților în relațiile cu entitățile afiliate (ct 451), din care:	126	116		
- datorii cu entități afiliate nerezidente 2) (din ct. 451), din care:	127	117		
cu scadența inițială mai mare de un an	128	118		
datorii comerciale cu entitățile afiliate nerezidente indiferent de scadența (din ct. 451)	129	118a (310)		
Sume datorate acționarilor / asociaților (ct.455), din care:	130	119		
- sume datorate acționarilor / asociaților pers.fizice	131	120		
- sume datorate acționarilor / asociaților pers.juridice	132	121		
Alte datorii (ct. 269 + 453 + 456 + 457 + 4581 + 4661 + 462 + 472 + 473 + 478 + 509) (rd.123 la 127)	133	122	511.331	558.353
-decontari privind interesele de participare , decontari cu acționarii /asociații privind capitalul, decontari din operații în participatie (ct.453+456+457+4581)	134	123		
-alte datorii în legatură cu persoanele fizice și persoanele juridice, altele decât datoriile în legatură cu instituțiile publice (Instituțiile statului ) 3) (din ct.462+4661+din ct.472+din ct.473)	135	124	511.331	558.353

- subvenții nereluate la venituri (din ct. 472)	136	125				
- varsaminte de efectuat pentru imobilizări financiare și investiții pe termen scurt (ct.269+509)	137	126				
- venituri în avans aferente activelor primite prin transfer de la clienți (ct. 478)	138	127				
Dobânzi de plătit (ct. 5186), din care:	139	128				
- către nerezidenți	140	128a (7.1)				
Dobânzi de plătit către nerezidenți (din ct. 518 + din ct. 4538)	141	128b (31.8)				
Valoarea împrumuturilor primite de la operatorii economici ****)	142	129				
Capital subscris vărsat (ct. 1012), din care:	143	130	24.047.170	24.047.170		
- acțiuni cotate 4)	144	131				
- acțiuni necotate 5)	145	132				
- părți sociale	146	133				
- capital subscris vărsat de nerezidenți (din ct. 1012)	147	134				
Brevete și licențe (din ct.205)	148	135				
<b>IX. Informații privind cheltuielile cu colaboratorii</b>		Nr. rd.	<b>31.12.2018</b>	<b>31.12.2019</b>		
<b>A</b>		<b>B</b>	<b>1</b>	<b>2</b>		
Cheltuieli cu colaboratorii (ct. 621)	149	136	220.752	628.612		
<b>X. Informații privind bunurile din domeniul public al statului</b>		Nr. rd.	<b>31.12.2018</b>	<b>31.12.2019</b>		
<b>A</b>		<b>B</b>	<b>1</b>	<b>2</b>		
Valoarea bunurilor din domeniul public al statului aflate în administrare	150	137				
Valoarea bunurilor din domeniul public al statului aflate în concesiune	151	138				
Valoarea bunurilor din domeniul public al statului închiriate	152	139				
<b>XI. Informații privind bunurile din proprietatea privată a statului supuse inventarierii cf. OMFP nr. 668/2014</b>		Nr. rd.	<b>31.12.2018</b>	<b>31.12.2019</b>		
<b>A</b>		<b>B</b>	<b>1</b>	<b>2</b>		
Valoarea contabilă netă a bunurilor 6)	153	140				
<b>XII. Capital social vărsat</b>		Nr. rd.	<b>31.12.2018</b>		<b>31.12.2019</b>	
<b>A</b>		<b>B</b>	<b>Suma (lei)</b>	<b>% 7)</b>	<b>Suma (lei)</b>	<b>% 7)</b>
<b>Capital social vărsat (ct. 1012) 7), (rd. 142 + 145 + 149 + 150 + 151 + 152)</b>	154	141	24.047.170	X	24.047.170	X
- deținut de instituții publice, (rd. 143+144)	155	142	24.047.170	100,00	24.047.170	100,00
- deținut de instituții publice de subord. centrală	156	143				
- deținut de instituții publice de subord. locală	157	144	24.047.170	100,00	24.047.170	100,00
- deținut de societățile cu capital de stat, din care:	158	145				
- cu capital integral de stat	159	146				
- cu capital majoritar de stat	160	147				
- cu capital minoritar de stat	161	148				

- deținut de regii autonome	162	149				
- deținut de societăți cu capital privat	163	150				
- deținut de persoane fizice	164	151				
- deținut de alte entități	165	152				
			Nr. rd.	Sume (lei)		
<b>A</b>		<b>B</b>		<b>2018</b>	<b>2019</b>	
<b>XIII. Dividende/vărsăminte convenite bugetului de stat sau local, de repartizat din profitul exercițiului financiar de către companiile naționale, societățile naționale, societățile și regiile autonome, din care:</b>	166	153				
- către instituții publice centrale;	167	154				
- către instituții publice locale;	168	155				
- către alți acționari la care statul/unitățile administrativ teritoriale/instituțiile publice dețin direct/indirect acțiuni sau participații indiferent de ponderea acestora.	169	156				
			Nr. rd.	Sume (lei)		
<b>A</b>		<b>B</b>		<b>2018</b>	<b>2019</b>	
<b>XIV. Dividende/vărsăminte convenite bugetului de stat sau local și virate în perioada de raportare din profitul companiilor naționale, societăților naționale, societăților și al regiilor autonome, din care:</b>	170	157				
- dividende/vărsăminte din profitul exercițiului financiar al anului precedent, din care virate:	171	158				
- către instituții publice centrale	172	159				
- către instituții publice locale	173	160				
- către alți acționari la care statul/unitățile administrativ teritoriale/instituțiile publice dețin direct/indirect acțiuni sau participații indiferent de ponderea acestora.	174	161				
- dividende/vărsăminte din profitul exercițiilor financiare anterioare anului precedent, din care virate:	175	162				
- către instituții publice centrale	176	163				
- către instituții publice locale	177	164				
- către alți acționari la care statul/unitățile administrativ teritoriale/instituțiile publice dețin direct/indirect acțiuni sau participații indiferent de ponderea acestora	178	165				
<b>XV. Dividende distribuite acționarilor din profitul reportat</b>			Nr. rd.	Sume (lei)		
<b>A</b>		<b>B</b>		<b>2018</b>	<b>2019</b>	
Dividende distribuite acționarilor în perioada de raportare din profitul reportat	179	153a (114)				
<b>XVI. Repartizarea interimară de dividende potrivit Legii nr. 163/2016</b>			Nr. rd.	Sume (lei)		
<b>A</b>		<b>B</b>		<b>2019</b>		
dividendele interimare repartizate a)	180	165L (115)				
<b>XVII. Creanțe preluate prin cesionare de la persoane juridice *****</b>			Nr. rd.	Sume (lei)		
<b>A</b>		<b>B</b>		<b>2018</b>	<b>2019</b>	

Creanțe preluate prin cesionare de la persoane juridice (la valoarea nominală), din care:	181	166		
- creanțe preluate prin cesionare de la persoane juridice afiliate	182	167		
Creanțe preluate prin cesionare de la persoane juridice (la cost de achiziție), din care:	183	168		
- creanțe preluate prin cesionare de la persoane juridice afiliate	184	169		
<b>VENITURI. Venituri obținute din activități agricole</b> <b>*****)</b>		Nr. rd.	<b>Sume (lei)</b>	
<b>A</b>		<b>B</b>	<b>2018</b>	<b>2019</b>
Venituri obținute din activități agricole	185	170		

**ADMINISTRATOR,****INTOCMIT,**

Numele si prenumele

Numele si prenumele

CHIPER NINA

GHERASIM GABRIELA LUIZA

Semnatura

Calitatea

11-DIRECTOR ECONOMIC

Semnatura

Nr.de inregistrare in organismul profesional:

**Formular  
VALIDAT**

\* Subvenții pentru stimularea ocupării forței de muncă (transferuri de la bugetul statului către angajator) – reprezintă sumele acordate angajatorilor pentru plata absolvenților instituțiilor de învățământ, stimularea șomerilor care se încadrează în muncă înainte de expirarea perioadei de șomaj, stimularea angajatorilor care încadrează în muncă pe perioadă nedeterminată șomeri în vârstă de peste 45 ani, șomeri întreținători unici de familie sau șomeri care în termen de 3 ani de la data angajării îndeplinesc condițiile pentru a solicita pensia anticipată parțială sau de acordare a pensiei pentru limita de vârstă, ori pentru alte situații prevăzute prin legislația în vigoare privind sistemul asigurărilor pentru șomaj și stimularea ocupării forței de muncă.

\*\* Se va completa cu cheltuielile efectuate pentru activitatea de cercetare-dezvoltare, respectiv cercetarea fundamentală, cercetarea aplicativă, dezvoltarea tehnologică și inovarea, stabilite potrivit prevederilor Ordonanței Guvernului nr. 57/2002 privind cercetarea științifică și dezvoltarea tehnologică, aprobată cu modificări și completări prin Legea nr. 324/2003, cu modificările și completările ulterioare. Cheltuielile se vor completa conform Regulamentului de punere în aplicare (UE) nr. 995/2012 al Comisiei din 26 octombrie 2012 de stabilire a normelor de punere în aplicare a Deciziei nr. 1.608/2003/CE a Parlamentului European și a Consiliului privind producția și dezvoltarea statisticilor comunitare în domeniul științei și al tehnologiei, publicat în Jurnalul Oficial al Uniunii Europene, seria L, nr. 299/27.10.2012.

\*\*\* Se va completa cu cheltuielile efectuate pentru activitatea de inovare conform Regulamentului de punere în aplicare (UE) nr. 995/2012 al Comisiei din 26 octombrie 2012 de stabilire a normelor de punere în aplicare a Deciziei nr. 1.608/2003/CE a Parlamentului European și a Consiliului privind producția și dezvoltarea statisticilor comunitare în domeniul științei și al tehnologiei, publicat în Jurnalul Oficial al Uniunii Europene, seria L, nr. 299/27.10.2012.

\*\*\*\* În categoria operatorilor economici nu se cuprind entitățile reglementate și supravegheate de Banca Națională a României, respectiv Autoritatea de Supraveghere Financiară, societățile reclasificate în sectorul administrației publice și instituțiile fără scop lucrativ în serviciul gospodăriilor populației.

\*\*\*\*\* Pentru creanțele preluate prin cesionare de la persoane juridice se vor completa atât valoarea nominală a acestora, cât și costul lor de achiziție.

Pentru statutul de 'persoane juridice afiliate' se vor avea în vedere prevederile art. 7 pct. 26 lit. c) și d) din Legea nr.227/2015 privind Codul fiscal, cu modificările și completările ulterioare.

\*\*\*\*\* Conform art. 11 din Regulamentul Delegat (UE) nr. 639/2014 al Comisiei din 11 martie 2014 de completare a Regulamentului (UE) nr. 1307/2013 al Parlamentului European și al Consiliului de stabilire a unor norme privind plățile directe acordate fermierilor prin scheme de sprijin în cadrul politicii agricole comune și de modificare a anexei X la regulamentul menționat, '(1) ... veniturile obținute din activitățile agricole sunt veniturile care au fost obținute de un fermier din activitatea sa agricolă în sensul articolului 4 alineatul (1) litera (c) din regulamentul menționat (R (UE) 1307/2013), în cadrul exploatații sale, inclusiv sprijinul din partea Uniunii din Fondul european de garantare agricolă (FEGA) și din Fondul european agricol pentru dezvoltare rurală (FEADR), precum și orice ajutor național acordat pentru activități agricole, cu excepția plăților directe naționale complementare în temeiul articolelor 18 și 19 din Regulamentul (UE) nr. 1307/2013.

Veniturile obținute din prelucrarea produselor agricole în sensul articolului 4 alineatul (1) litera (d) din Regulamentul (UE) nr. 1307/2013 ale exploatații sunt considerate venituri din activități agricole cu condiția ca produsele prelucrate să rămână proprietatea fermierului și ca o astfel de prelucrare să aibă ca rezultat un alt produs agricol în sensul articolului 4 alineatul (1) litera (d) din Regulamentul (UE) nr. 1307/2013.

Orice alte venituri sunt considerate venituri din activități neagricole.

(2) În sensul alineatului (1), 'venituri' înseamnă veniturile brute, înainte de deducerea costurilor și impozitelor aferente ...

1) Se vor include chirile plătite pentru terenuri ocupate (culturi agricole, pășuni, fânețe etc.) și aferente spațiilor comerciale (terase etc.) aparținând proprietarilor privați sau unor entități ale administrației publice, inclusiv chirile pentru folosirea luciului de apă în scop recreativ sau în alte scopuri (pescuit etc.).

2) Valoarea înscrisă la rândul 'datorii cu entități afiliate nerezidente (din ct.451), din care: NU se calculează prin însumarea valorilor de la rândurile „cu scadența inițială mai mare de un an” și 'datorii comerciale cu entități afiliate nerezidente indiferent de scadență (din ct.451)'.

3) În categoria 'Alte datorii în legătură cu persoanele fizice și persoanele juridice, altele decât datorii în legătură cu instituțiile publice (instituțiile statului)' nu se vor înscrie subvențiile aferente veniturilor existente în soldul contului 472.

4) Titluri de valoare care conferă drepturi de proprietate asupra societăților, care sunt negociabile și tranzacționate, potrivit legii.

5) Titluri de valoare care conferă drepturi de proprietate asupra societăților, care nu sunt tranzacționate.

6) Se va completa de către operatorii economici cărora le sunt incidente prevederile Ordinului ministrului finanțelor publice și al ministrului delegat pentru buget nr. 668/2014 pentru aprobarea Precizărilor privind întocmirea și actualizarea inventarului centralizat al bunurilor imobile proprietate privată a statului și a drepturilor reale supuse inventarierii, cu modificările și completările ulterioare.

7) La secțiunea 'XII Capital social vărsat' la rd. 155 - 165 în col. 2 și col. 4 entitățile vor înscrie procentul corespunzător capitalului social deținut în totalul capitalului social vărsat înscris la rd. 154.

8) La acest rând se cuprind dividendele repartizate potrivit Legii nr. 163/2018 pentru modificarea și completarea Legii contabilității nr. 82/1991, modificarea și completarea Legii societăților nr. 31/1990, precum și modificarea Legii nr. 1/2005 privind organizarea și funcționarea cooperăției. Nu se raportează dividendele prezentate la rd. 166.



**SITUATIA ACTIVELOI IMOBILIZATE**  
la data de 31.12.2019

Cod 40

- lei -

Elemente de imobilizari	Nr. rd.	Valori brute				Sold final (col.5=1+2-3)
		Sold Initial	Cresteri	Reduceri		
				Total	Din care: dezmembrari si casari	
A	B	1	2	3	4	5
<b>I.Imobilizari necorporale</b>						
Cheltuieli de constituire si cheltuieli de dezvoltare	01				X	
Alte imobilizari	02	3.437.371	371.219	317.254	X	3.491.336
Avansuri acordate pentru imobilizari necorporale	03				X	
Active necorporale de explorare si evaluare a resurselor minerale	04				X	
<b>TOTAL (rd. 01 la 04)</b>	<b>05</b>	<b>3.437.371</b>	<b>371.219</b>	<b>317.254</b>	<b>X</b>	<b>3.491.336</b>
<b>II.Imobilizari corporale</b>						
Terenuri	06	810.850	328.090		X	1.138.940
Constructii	07	202.619.289	10.227.148	109.487.586		103.358.851
Instalatii tehnice si masini	08	61.965.417	4.618.477	12.168.049		54.415.845
Alte instalatii , utilaje si mobiler	09	1.085.660	12.264	34.351		1.063.573
Investitii imobiliare	10					
Active corporale de explorare si evaluare a resurselor minerale	11					
Active biologice productive	12					
Imobilizari corporale in curs de executie	13					
Investitii imobiliare in curs de executie	14	93.671.992	12.504.306	13.685.098		92.491.200
Avansuri acordate pentru imobilizari corporale	15					
<b>TOTAL (rd. 06 la 15)</b>	<b>16</b>	<b>360.153.208</b>	<b>27.690.285</b>	<b>135.375.084</b>		<b>252.468.409</b>
<b>III.Imobilizari financiare</b>						
ACTIVE IMOBILIZATE - TOTAL (rd.05+16+17)	<b>18</b>	<b>363.590.579</b>	<b>28.061.504</b>	<b>135.692.338</b>	<b>X</b>	<b>255.959.745</b>

## SITUATIA AMORTIZARII ACTIVELOR IMOBILIZATE

- lei -

Elemente de imobilizari	Nr. rd.	Sold initial	Amortizare in cursul anului	Amortizare aferenta imobilizarilor scoase din evidenta	Amortizare la sfarsitul anului (col.9=6+7-8)
A	B	6	7	8	9
<b>I.Imobilizari necorporale</b>					
Cheltuieli de constituire si cheltuieli de dezvoltare	19				
Alte imobilizari	20	2.876.346	-1.749.256	15.430	1.111.660
Active necorporale de explorare si evaluare a resurselor minerale	21				
<b>TOTAL (rd.19+20+21)</b>	<b>22</b>	<b>2.876.346</b>	<b>-1.749.256</b>	<b>15.430</b>	<b>1.111.660</b>
<b>II.Imobilizari corporale</b>					
Terenuri	23				
Constructii	24	7.352.725	2.268.653	8.874.759	746.619
Instalatii tehnice si masini	25	23.296.136	-1.557.289	3.095.530	18.643.317
Alte instalatii ,utilaje si mobilier	26	537.087	68.705	31.612	574.180
Investitii imobiliare	27				
Active corporale de explorare si evaluare a resurselor minerale	28				
Active biologice productive	29				
<b>TOTAL (rd.23 la 29)</b>	<b>30</b>	<b>31.185.948</b>	<b>780.069</b>	<b>12.001.901</b>	<b>19.964.116</b>
<b>AMORTIZARI - TOTAL (rd.22 +30)</b>	<b>31</b>	<b>34.062.294</b>	<b>-969.187</b>	<b>12.017.331</b>	<b>21.075.776</b>

## SITUATIA AJUSTARILOR PENTRU DEPRECIERE

- lei -

Elemente de imobilizari	Nr. rd.	Sold initial	Ajustari constituite in cursul anului	Ajustari reluate la veniturile	Sold final (col. 13=10+11-12)
A	B	10	11	12	13
<b>I.Imobilizari necorporale</b>					
Cheltuieli de constituire si cheltuieli de dezvoltare	32				
Alte imobilizari	33				
Active necorporale de explorare si evaluare a resurselor minerale	34				
<b>TOTAL (rd.32 la 34)</b>	<b>35</b>				
<b>II.Imobilizari corporale</b>					
Terenuri	36				
Constructii	37				
Instalatii tehnice si masini	38				
Alte instalatii, utilaje si mobilier	39				
Investitii imobiliare	40				
Active corporale de explorare si evaluare a resurselor minerale	41				
Active biologice productive	42				
Imobilizari corporale in curs de executie	43				
Investitii imobiliare in curs de executie	44	44.737			44.737
<b>TOTAL (rd. 36 la 44)</b>	<b>45</b>	<b>44.737</b>			<b>44.737</b>
<b>III.Imobilizari financiare</b>					
46					
<b>AJUSTARI PENTRU DEPRECIERE - TOTAL (rd.35+45+46)</b>	<b>47</b>	<b>44.737</b>			<b>44.737</b>

Suma de control F40 : 2548739562 / 8790437244

ADMINISTRATOR,

INTOCMIT,

Numele si prenumele

CHIPER NINA

Semnătura



Numele si prenumele

GHERASIM GABRIELA LUIZA

Calitatea

11-DIRECTOR ECONOMIC

Semnătura

Nr.de inregistrare in organismul profesional:

Formular  
VALIDAT

## PLAN DE INVESTITII SURSE PROPRII PENTRU ANUL 2020

Nr. crt.	Denumirea obiectivului de investitii	UM	Cantitate	Valoare propusa CA	Observatii
	TOTAL, din care			6.965.399,00	
A.	Obiective in continuare ( POIM fazare)			63.155,00	
1	Reabilitare STA Caraboia - CL 5			16.540,00	
2	Constructie SEAU Darmanesti si SEAU Tg.Ocna - CL 7			40.615,00	
3	Extindere retele apa Buhusi si Moinești, extindere retele canalizare Darmanesti - CL 4			6.000,00	
B.	Obiective in continuare (POIM)			2.020.875,00	
1	Extinderea si Reabilitarea retelelor de distributie a apei si a retelelor de canalizare in Municipiul Bacau - CL1			120.339,00	
2	Reabilitarea aductiunii de la Stejaru la Bacau si extinderea retelelor de distributie a apei si a retelelor de canalizare in Margineni - CL2			190.870,00	
3	Extinderea si reabilitarea retelelor de distributie a apei si a retelelor de canalizare in Moinești si Poduri - CL3			110.933,00	
4	Extinderea si reabilitarea retelelor de distributie a apei si a retelelor de canalizare in Buhusi, Blagești si Racova - CL4			140.197,00	
5	Extinderea si reabilitarea retelelor de distributie a apei si a retelelor de canalizare in Darmanesti, Targu Ocna, Targu Trotus si Dofteana - CL5			78.995,00	
6	Reabilitarea aductiunii de apa bruta de la Lacul Poiana Uzului la statia de tratare Caraboia - CL6			68.582,00	
7	Reabilitarea aductiunii de apa tratata de la statia de tratare Caraboia la Onesti - CL7			106.397,00	
8	Extinderea retelelor de distributie a apei si a retelelor de canalizare in Stefan cel Mare, Cotofanesti, Casin si Manastirea Casin - CL8			91.874,00	
9	Extinderea retelelor de distributie a apei si a retelelor de canalizare in Orbeni, Valea Seaca, Racaciuni, Sarata, Luizi Calugara - CL9			102.449,00	
10	Extinderea retelelor de distributie a apei si a retelelor de canalizare Balcani, Parjol, Beresti Tazlau - CL10			96.655,00	
11	Extinderea retelelor de distributie a apei si a retelelor de canalizare in Garleni si Hemeius - CL11			94.621,00	
12	Extinderea retelelor de distributie a apei si a retelelor de canalizare in Gura Vaii, Barsanesti, Magirești si Zemes - CL12			58.075,00	
13	Extinderea retelelor de distributie a apei si a retelelor de canalizare in Gioseni, Faraoni, Cleja, Tamasi, Letea veche, Saucesti, Traian si Secuieni - CL13			86.845,00	

14	Reabilitarea si extinderea facilitatilor de inmagazinare , de tratare apa si de epurare apa uzata in Bacau, Margineni, Hemeius, Magura si Nicolae Balcescu - CL14			23.879,00	
15	Reabilitarea si extinderea facilitatilor de captare, inmagazinare, de tratare apa si de epurare apa uzata in Zemes, Magiresti, Parjol, Balcani, Beresti Tazlau, Livezi si Poduri - CL15			64.700,00	
16	Reabilitarea si extinderea facilitatilor de captare, inmagazinare, de tratare apa si de epurare apa uzata in Dofteana, Barsanesti, Casin, Manastirea casin, Gura Vaii, Stefan cel Mare, Tg. Trotus si Cotofanesti - CL16			75.608,00	
17	Reabilitarea si extinderea facilitatilor de captare, inmagazinare, de tratare apa si de epurare apa uzata in Valea Seaca, Racaciuni, Orbeni, Cleja, Tamasi, Gioseni, Faraoani, Nicolae Balcescu si Sarata - CL17			158.394,00	
18	Extinderea si reabilitarea retelelor de distributie a apei si a retelelor de canalizare in Magura, Nicolae Balcescu si Filipesti - CL18			85.045,00	
19	Reabilitarea si extinderea facilitatilor de captare inmagazinare de tratare apa si de epurare apa uzata in Racova, Blagesti, Buhusi, Garleni, Filipesti, Traian si Secueni - CL19			87.364,00	
20	Realizarea statiei de demanganizare Gheraiesti si reabilitarea fronturilor de captare - CL20			44.053,00	
21	Supervizare contract lucrari CL20			135.000,00	
C+D	INTRETINERE , INLOCUIRE SI DEZVOLTARE ACTIVE , TOTAL DIN CARE			4.881.369,00	
C.	CAPITOL C Intretinere , inlocuire active			4.077.324,54	
C1	STUDII /EXPERTIZE/AVIZE			514.099,00	
1	Documentatii tehnice in vederea emiterii autorizatiei de gospodarie a apelor intocmite cf ord. 798 / 2012 de proiectanti autorizati de Ministerul Mediului pentru sistemele avute in exploatare la care se finalizeaza investitiile POSMEDIU: Tg. Ocna si Darmanesti			6.000,00	
2	Intocmire documentatie tehnica "Stabilizarea conductei de apa bruta Poiana Uzului- Bacau zona triaj Darmanesti " - asistenta tehnica			21.000,00	
3	Expertiza tehnica in caz de avarie a conductei de apa bruta Poiana Uzului- Bacau			45.000,00	
4	Stabilizarea conductei de apa bruta Poiana Uzului- Bacau zona Ardeoani Masotea avize + asistenta tehnica			3.500,00	
5	Executie camine monitorizare debit si presiune apa Municipiul Bacau + Tg. Ocna (proiectare avize , acorduri, autorizatii)			20.000,00	
6	Reabilitare rezervor Margineni - Proiectare si Asistenta Tehnica			25.000,00	
7	Lucrari de inlocuire ansamblu celule MT Statia de Tratare Darmanesti (Proiectare)			25.000,00	
8	Executat sarpanta acoperis SP Moinesti ( Sector UZ)- Proiectare			10.000,00	
9	Reabilitare Rezervor 3 SP Gheraiesti ( proiectare )			25.000,00	
10	Reabilitare rezervor Filipesti ( Proiectare)			25.000,00	
11	Intocmire documentatie tehnica de proiectare in domeniu securitatii la incendiu Statia Barati			50.000,00	

12	Studiul privind stabilirea mobilitatii in namol si in solurile metalelor grele si a fitoremedierii cu arbori rapid crescatori			50.000,00
13	Lucrari de consolidare mai parau Urminis in zona Statiei Moinesti (studii + expertize)			20.000,00
14	Inlocuire ansamblu hidraulic existent in camera vanelor de la rezervoarele Barati ( comisiioane, cote, taxe etc)			65.045,00
15	Lucrari de inlocuire a distribuitorilor de aspiratie si refulare din statia de pompare Gheraesti (diverse si neprevazute + alte cheltuieli)			73.554,00
16	Proiect privind achizitia si instalarea unui grup generator energie electrica 6 KV pentru alimentarea de rezerva a Statiei de Pompare Moinesti			50.000,00
<b>C2</b>	<b>ECHIPAMENTE IN CONTINUARE</b>			<b>1.261.808,00</b>
1	Electropompa submersibila ape uzate		2	19.942,00
2	Mixer var-namol		1	143.201,00
3	Pompa desnisipator/separator de nisip		2	10.662,00
4	Pompa Allweiler		2	52.800,00
5	Pompa pod desnisipator/separator de nisip		2	10.662,00
6	Pompa namol AT2		1	211.865,50
7	Pompa PS 2 apa decantor primar		1	215.472,50
8	Pompa PS 3 ingrosare namol		1	13.443,00
9	Pompa cazan CT tur/ retur		2	11.040,00
10	Pompa statie deshidratare		1	9.800,00
11	Pompa recircularea namol primar		1	16.153,00
12	Pompa alimentare metan tancuri		1	19.917,00
13	Pompa alimentare mixare cu namol primar concentrat		1	23.375,00
14	Pompa colectare spuma decantoare secundare		4	122.308,00
15	Pompa recirculare agent termic( tur)		1	4.948,00
16	Pompa rezervor apa tehnologica		1	8.230,00
17	Pompa Recirculare agent termic( retur )		1	4.201,00
18	Tocator alimentare centrifuge		1	86.450,00
19	Transportor var		1	40.348,00
20	Electropompe SPAU –r1 Saucedesti, Margineni		7	58.960,00
21	Electropompe SPAU Serbanesti		7	159.670,00
22	Pompa submersibila (P5) Faraoani		1	5.650,00
23	Pompa submersibila (P6 bis) Faraoani		1	5.850,00
24	Pompa submersibila Cleja		1	6.860,00
<b>C3</b>	<b>LUCRARI IN CONTINUARE</b>			<b>603.992,54</b>
1	Executie lucrari de stabilizare a conductei apa bruta Poiana Uzului -Bacau zona Triaj Darmanesti			50.000,00
2	Reabilitare Rezervor Faraoani			121.488,54

	3	Optimizare sistem de alimentare cu energie electrica (Moinesti)			33.504,00
		Lucrari de inlocuire a distribuitorilor de aspiratie si refulare din statia de pompare			399.000,00
	4	Gheraesti (proiectare si executie)			
<b>C4</b>		<b>LUCRARI NOI PROPUSE</b>			<b>780.500,00</b>
	1	Executie camine monitorizare debit si presiune apa Municipiul Bacau + Tg. Ocna	bc	10	261.000,00
	2	Lucrari in vederea obtinerii autorizatiei de securitate la incendiu , sediu Henri Coanda 2			17.000,00
	3	Inlocuit instalatii hidraulice si scari la rezervorul R3 - SP Gheraesti	bc	1	150.000,00
	4	Lucrari de Instalare sistem inspectie video Statie repompare Vermesti			4.000,00
	5	Lucrari de instalare sistem de alarmare la efracție Statie repompare Vermesti			2.000,00
	6	Lucrari de montaj si punere in functie instalatie de incalzire electrica (Statie clorinare + Cladire birouri Stejarul)	bc	2	16.500,00
	7	Executare fundatie si elevatie gard pentru SPAU 7 si 8 Sectia Tg. Ocna	bc	2	10.000,00
	8	Lucrari de inlocuire vane Dn 600 rezervor Tisesti - Sectia Tg. Ocna	bc	1	20.000,00
	9	Achizitie si lucrari de montaj generator energie electrica 6 kV - SP Moinesti			300.000,00
<b>C5</b>		<b>INTRETINERE ,INLOCUIRE ACTIVE</b>			<b>916.925,00</b>
	1	Instalatie clorinare cu hipoclorit ( Cleja)	bc	2	5.200,00
	2	Reductor presiune Dn 80	bc	3	11.700,00
	3	Reductor presiune Dn 100	bc	3	11.700,00
	4	Pompa submersibila Tatarasti (11 mc/h; 4 kw, 140m)	bc	1	20.000,00
	5	Vana pneumatica DN 50 Traian	bc	2	5.000,00
	6	Vana Pneumatica DN 63 Prajesti	bc	2	5.000,00
	7	Reductor presiune Cleja	bc	2	10.000,00
	8	Cantar industrial clor Traian - Prajesti	bc	2	28.000,00
	9	Vana automata DN80 cu reglaj debit cu flansa si actionare electrica Traian	bc	1	3.000,00
	10	Unitate centrala PLC- CPU, S7- 1500, Model 1511-1PN Sectia Buhusi	bc	1	5.500,00
	11	Compresor namol S.T.D	bc	1	2.800,00
	12	Detector de clor gazos cu 2 senzori STD	bc	1	8.500,00
	13	Dispozitiv de aerisire - dezaerisire Dn 80 PN16 aductiune Uz	bc	3	10.000,00
	14	Vana ingropata Dn 300 Aductiune Uz	bc	2	12.000,00
	15	Vana golire Dn 150 Aductiune Uz	bc	3	10.000,00
	16	Vana sertar Dn 80 Aductiune Uz	bc	3	9.000,00
	17	Boiler electric cu acumulare 300 l Statia Barati	bc	1	3.000,00
	18	Pompa dozare sulfat de aluminiu Statia Barati	bc	1	11.600,00
	19	Pompa pentru polimer anionic Statia Barati	bc	1	11.000,00
	20	Reductor pentru vana fluture Dn 400 Statia Barati	bc	1	18.500,00
	21	Reductor pentru stavilare Statia Barati	bc	1	18.500,00

22	Procesor TSXAEY1600 Statie Barati	be	1	2.850,00
23	Proccesor TSXAEY1800 Statie Barati	bc	1	2.750,00
24	Procesor TSXASY 800 Statie Barati	bc	1	4.578,00
25	Procesor TSXASY 410 Statie Barati	be	1	3.860,00
26	Pompa circuit incalzire IPL 32/130 cladire deshidratare SEAU Bacau	bc	1	3.210,00
27	Pompe golire apa demisol SEAU Bacau	be	3	7.920,00
28	Container 10 mc gratare SEAU Bacau	be	3	20.280,00
29	Motoreductor SEAU Bacau	bc	3	21.840,00
30	Atenuator statie de suflante SEAU Bacau	bc	1	52.000,00
31	Silentiator statia de suflante SEAU Bacau	bc	2	27.040,00
32	Pompa sistem incalzire Statie gratare SEAU Bacau	bc	2	4.743,00
33	Ventilator + kit ventilator PS 2 SEAU Bacau	bc	2	5.400,00
34	Ventilator + kit ventilator Statie suflante trapta biologica SEAU Bacau	bc	2	5.500,00
35	Convertizor 250 kw Statie suflanta treapta biologica SEAU Bacau	bc	1	320.000,00
36	Electropompe SPAU Margineni	bc	2	11.500,00
37	Electropompe ape pluviale SPAU Arcadie Septilici	bc	2	40.000,00
38	Motopompa apa uzata Sectia tg. Ocna	bc	1	4.500,00
39	Camine apometre com. Ardeoani	be	5	6.000,00
40	Electropompa statie de epurare Tg. Ocna	bc	1	28.000,00
41	Dispozitiv manevrare container clor 1000kg SP Margineni	be	1	4.000,00
42	Presa cu spalare Statia de gratare SEAU Bacau	bc	1	103.454,00
43	Electropompe ape uzate SPAU 7 Tg. Ocna	bc	2	17.500,00
<b>D</b>	<b>Dezvoltare active( Dotari)</b>			<b>804.044,46</b>
1	Autoturisme si autovehicule in leasing ( in continuare )			200.000,00
2	Piese conducte aductiune			249.165,46
3	Dotari auto ( scuturi auto)			7.000,00
4	Sistem PC / laptop		23	92.000,00
5	Licente Windows sistem de operare PC		23	16.100,00
6	Licente Microsoft Office		23	25.300,00
7	Licenta routere Micro Tic		2	7.200,00
8	Switch-uri management retea 24/48 porturi		2	9.000,00
9	UPS-uri		1	5.000,00
10	Licenta masina virtuala de WIN 10PRO		1	2.500,00
11	Certificat SSL pentru domeniu www.apabacau.ro		1	2.500,00
12	Licenta Antivirus Kaspersky server-client		130	8.700,00
13	Modernizare retea LAN			8.000,00



14	Dezvoltare modul EMI pentru preluarea automata a ooiectelor de investitii, format Excel			22.599,00
15	Dezvoltare conector Iconsalt - Sensus READ (Import - export de date intre iConsalt si SensusRead - modul EAC )			33.480,00
16	Locator acustic de sol		1	25.000,00
17	Locator feromagnetic pentru capace metalice		1	5.000,00
18	Pachet software pentru programare PLC - uri		1	5.000,00
19	Incubator cu racire pt. CBO5 - Laborator SEAU Bacau		1	8.000,00
20	Baie de apa cu recirculare - Laborator Barati		1	7.000,00
21	Incubator cu racire - Laborator Barati		1	25.000,00
22	Etuva cu convecție forțată - Laborator Barati		1	9.500,00
23	Conductometru Laborator Darmanesti		1	7.000,00
24	Centrale termice		5	24.000,00

Serviciul Investitii  
ing. Enescu *C*laudia